



Kultur- och fritidsverksamhet

En jämförelse av
kommuners kultur- och fritidsverksamhet ur
ett medborgarperspektiv

**Nätverket Ystad-Österlen •
Deltagande kommuner:
Simrishamn, Sjöbo och Tomelilla**

2009-12-09

Innehåll	
1.1 Bakgrund	4
1.2 Metod och avgränsning	5
1.3 Utbud äldre	5
2 Sammanfattning	6
3 Bakgrundsinformation och kostnader	8
3.1 Vad är lagstadgat inom kommunens kultur- och fritidsverksamhet? ..	8
3.2 Varför finns kultur- och fritidsverksamheter i kommunerna?	8
3.3 Ägande och finansieringsformer	10
3.4 Kommunfakta	11
3.5 Kostnader	12
3.5.1 Definition	12
3.6 Kommunernas mål för kultur och fritid	12
3.6.1 Simrishamn	13
3.6.2 Sjöbo	13
3.6.3 Tomelilla	14
3.6.4 Kommentarer	14
4 Fritid	15
4.1 Fritidsgårdar/Ungdomens hus	15
4.1.1 Utgångspunkt och beskrivning	15
4.1.2 Mötesplatser och öppettider	16
4.1.3 Utbud	17
4.1.4 Fakta	17
4.1.5 Delaktighet och inflytande	18
4.1.6 Kommentarer	18
4.2 Anläggningar – Idrott och fritid	19
4.2.1 Utgångspunkt och beskrivning	19
4.2.2 Ägande	19
4.2.3 Mötesplatser och öppettider	20
4.2.4 Utbud	22
4.2.5 Kommentarer - anläggningar	23
4.3 LOK-stöd - Utgångspunkt och beskrivning	23
4.3.1 Resultat	24
4.3.2 Kommentar	25
5 Kultur	26
5.1 Kultur- och musikskola	26
5.1.1 Utgångspunkt och beskrivning	26
5.1.2 Fakta	27
5.1.3 Utbud	28
Kommentar	28
5.2 Bibliotek	28
5.2.1 Utgångspunkt och beskrivning	28
5.2.2 Utbud och tillgänglighet	29
5.3 Anläggningar – Kultur	30
5.3.1 Utgångspunkt och beskrivning	31
5.3.2 Ägande- och driftformer	31
5.3.3 Mötesplatser och öppettider	32
5.3.4 Utbud	33
5.3.5 Kommentar	34
6 Kultur- och fritidsvaneundersökning	35
6.1 Utgångspunkt och beskrivning	35

6.2 Resultat	35
6.3 Kommentar	35
7 Föreningsbidrag med typfall och kostnadsexempel	37
7.1 Utgångspunkt och beskrivning.....	37
7.2 Föreningsbidrag.....	38
7.3 Resultat – Typfall	40
7.3.1 Typfall Fotbollsförening	40
7.3.2 Typfall Scoutförening	41
7.3.3 Typfall Ridförening	41
7.3.4 Typfall Teaterförening	42
7.3.5 Typfall –avgifter för brukare	43
7.4 Kommentar	44
8 Informationsgivning.....	45
8.1 Utgångspunkt och beskrivning.....	45
8.2 Resultat	46
8.3 Kommentarer	46

1.1 Bakgrund

Nätverket Ystad-Österlen regionen är ett av ca trettio nätverk som ingår i det treåriga nationella jämförelseprojektet. De kommuner som deltar i nätverket är Simrishamn, Sjöbo, Tomelilla och Ystad. Ystad deltar inte i denna rapport.

Tillsammans finns det över 50 000 invånare i dessa tre kommuner. Nätverket Ystad-Österlen regionen har i sin femte rapport haft uppdraget från sin styrgrupp att jämföra kommunernas kultur- och fritidsverksamhet.

Jämförelseprojektets primära syfte är att ta fram effektiva arbetsmodeller där jämförelser i olika nätverk leder till praktiska förbättringar i verksamheterna. Inriktningen är att försöka finna sambandet mellan kostnader och kvalitet. Det är också en uttalad ambition att skapa en arbetskultur där kontinuerliga jämförelser blir ett bestående inslag i kommunernas arbete med att förbättra sina verksamheter. För att lyckas med detta bygger projektets arbetsmetod på kommunernas egen kraft och uppfinningsrikedom.

Syftet med rapporten är att ur ett brukar- och medborgarperspektiv ge underlag och tips genom frågeställningar för att förbättra kvaliteten i de deltagande kommunernas verksamheter. I samband med detta ska man kunna bedöma kvaliteten på arbetet i den egna kommunen i förhållande till insatta medel, och kunna jämföra vad som görs i andra kommuner. Goda exempel ska lyftas fram och vara en inspirationskälla för andra kommuner.

För att lyckas har ett par riktlinjer för det genomförda arbetet varit vägledande: Vi ska undvika att ta fram en ny sifferskog. Ett par enkla och mer eller mindre "givna" mått ska ges uppmärksamhet.

Vi ska ta fram kvalitetsmått utifrån i första hand ett kommunlednings- eller medborgarperspektiv, inte professionens perspektiv.

Fokus ska vara att hitta de goda exemplen. Dessa exempel ska lyftas fram och andra kommuner ska ges tillfälle att plocka idéer till den egna verksamheten.

Sambandet mellan kostnader/resurser och kvalitet ska belysas. Syftet är att se om det finns ett direkt samband mellan höga kostnader och hög kvalitet.

Förklaringar till skillnader överlämnas till respektive kommun att analysera. Det är omöjligt att ta fram en helt "sann" och heltäckande bild av verksamhetens kvalitet med ett par mått. Måtten ska ses som indikatorer på att det finns skillnader i kvalitet. Dessa skillnader kan sedan ges olika förklaringar.

1.2 Metod och avgränsning

Projektgruppen har träffats vid ett antal tillfällen. Nätverket har inom flera av de valda områdena själv arbetat fram frågeställningar, definitioner och avgränsningar för jämförelserna. Projektgruppen har i sitt arbete även hämtat uppgifter från befintlig statistik hos Statistiska centralbyrån (SCB), Räkenskapsmyndigheten (RS), Riksidrottsförbundet (RF) och annan tillgänglig offentlig statistik. Flera av rapportens valda mått testas för första gången inom Jämförelseprojektets ram. Ett problem som nätverket stött på vid flera tillfällen under arbetets gång är svårigheten med olika definitioner. Exempelvis hur definieras en anläggning där det är möjligt att utöva fyra olika idrotter. Eller en kulturanläggning som innehåller tre olika scener? Eller där en idrottsanläggning även fungerar som kulturanläggning? För att kunna få till en nationell jämförbarhet måste begrepp definieras och avgränsas även inom dessa områden.

Samtliga redovisade mått och resultat avser år 2008.

Rapporten består av:

Sammanfattning av rapporten

Bakgrundsinformation och kostnader

- Kommunfakta
- Kostnader
- Kommunernas mål för kultur och fritid

Fritid

- Fritidsgårdar/Ungdomens hus
- Anläggningar – Idrott och fritid
- LOK-stöd

Kultur

- Kultur och musikskola
- Bibliotek
- Anläggningar – Kultur

Kultur- och fritidsvaneundersökning

Föreningsbidrag med typfall och kostnadsexempel

- Föreningsbidrag
- Typfall föreningar och kostnader för brukare

Informationsgivning

1.3 Utbud äldre

Nätverket har genomfört ett försök att ta fram mått för kultur- och fritidsutbud för äldre. Då ingen av kommunerna har särskilda mål eller planer som riktar sig till de äldre i kommunen har inget resultat inom området kunnat uppmätas.

2 Sammanfattning

Nätverket Ystad-Österlen är ett av tjugosju nätverk som ingår i det treåriga nationella jämförelseprojektet. I rapporten deltar Simrishamn, Sjöbo och Tomelilla. Denna rapport är nätverkets femte inom Jämförelseprojektet och avser kommunens kultur- och fritidsverksamhet. Nätverket har bland annat jämfört utbud, ägande- och driftformer, föreningsbidrag, genomfört en medborgarenkät samt tittat på kommunernas informationsgivning

Jämförelsen av kommunala mötesplatser för barn och ungdomar visar att Simrishamn är den enda kommun med helgöppen verksamhet. Sammantaget finns ungefär lika många olika aktiviteter att välja på i de olika kommunerna. Utbudet varierar något vilket kan kopplas till att verksamheten riktar sig till olika åldersgrupper.

Tillgången till olika idrotts- och fritidsanläggningar för medborgarna samt ägande- och driftformer för dessa är en annan jämförelse i rapporten. Sammantaget finns 34 olika typer av idrotts-/fritidsanläggningar inom de tre kommunerna i nätverket inklusive motionsspår. Simrishamn är den kommun som har störst utbud av olika slags anläggningar med 28 stycken. Ägande- och driftsformerna visar på olikheter mellan kommunerna. Simrishamn har en större del föreningsägda anläggningar, samtidigt är kommunen den enda med entreprenaddrivna anläggningar.

Antalet deltagartillfällen kan ses som ett mått på aktivitetsnivån i berörda kommuners idrottsföreningar. I samtliga kommuner är aktivitetsnivån högre för pojkar. Skillnaden är störst i Tomelilla där betydligt fler pojkar är aktiva. Skillnaden i antalet deltagartillfällen per invånare 7-20 år skiljer mellan 21 i Sjöbo och 28 i Tomelilla. Vid en jämförelse mellan 2002 och 2008 har antalet deltagartillfällen per invånare minskat i Sjöbo och Tomelilla medan de ökat något i Simrishamn.

Avseende kommunernas kulturverksamheter har nätverket förutom att ha undersökt utbud samt ägande- och driftformer fördjupat sig i utbudet på kultur- och musikskolorna, utbud och öppettider på biblioteken, mötesplatser såsom konsthall, biograf och museum. Simrishamns kommun ska enligt fullmäktigemål vara en ledande kulturkommun. Jämförelsen visar också att Simrishamn har ett större utbud, samt högre kostnader, än Sjöbo och Tomelilla kommun.

I samtliga kommuner finns en kö till kulturskolan, den varierar beroende på instrument/aktivitet på mellan 1-3 år. I Simrishamn får 97 procent av eleverna sitt förstahandsval av instrument medan det är ca 75 procent som får det i Sjöbo. Alla kommuner har ett visst antal garanterade kulturupplevelser i både förskola och skola.

Konsthall och museum i Tomelilla har flest öppet timmar på helgerna och i Tomelilla finns möjlighet att gå på bio 360 dagar per år jämfört med 35 dagar per år i Sjöbo. När det gäller ägande- och driftformer för kulturverksamheterna är merparten av dessa privatägda, mellan 46 procent och 82 procent. Sjöbo har flest kommunalt ägda med 38 procent.

Nätverket har genomfört en enkätundersökning där medborgarna via webb eller i pappersform kunnat besvara ett antal frågor om kommunens kultur- och fritidsverksamhet. 251 personer har besvarat enkäten varav 164 i Sjöbo. Simrishamn

ligger över genomsnittet inom alla frågor som undersökningen berör. Högt resultat når alla tre kommuner i frågan om möjligheter till natur- och friluftsliv. Tomelilla ligger betydligt högre än övriga kommuner gällande kommunens insatser för biblioteksverksamheten och utställnings- och konstverksamhet. Mest missnöjda är invånarna till kommunernas insatser för teater och konserter, ett genomsnitt på 5,2 med Sjöbo i botten med 4,6. Även kulturaktiviteter i allmänhet är invånarna mindre nöjda med. Genomsnittet ligger på 5,7.

Jämförelsen avseende föreningsbidrag visar att kommunernas bidragsregler ser rätt lika ut, med undantag från att Tomelilla erbjuder medlemsbidrag och kommunal borgen vilket de andra inte gör. Alla tre kommuner erbjuder kontinuerligt viss administrativ hjälp, stöd och information via telefon, internet samt på kommunkontoren. Ett exempel kan vara hjälp vid start av förening. Föreningarna har även subventionerad lokalhyra. Nätverkets kommuner har utifrån typfall gjort beräkningar på vilket bidrag dessa skulle få i respektive kommun och de har även jämfört kostnaden för en familjs deltagande i ett visst antal kultur- och fritidsaktiviteter under ett år.

Informationsgranskningen, som genomfördes på försommaren 2009, visar en viss spridning mellan kommunerna där Simrishamn når upp till 80 % av maxpoäng. Kommunerna är överlag bra på att synliggöra information om föreningsverksamhet och kultur- och fritidsfrågor på webbplatsen. Nätverkets resultat kan jämföras med det genomsnittliga resultatet för landets 290 kommuner som vid samma granskning låg på 68 % av maxpoäng.

Ett utvecklingsområde nätverket vill lyfta är olika definitioner, framförallt inom kulturområdet. Uppgifterna i rapporten kring antalet kulturanläggningar ger en fingervisning om hur det ser ut men för att kunna få till en nationell jämförbarhet måste anläggningstyperna definieras tydligare.

3 Bakgrundsinformation och kostnader

3.1 Vad är lagstadgat inom kommunens kultur- och fritidsverksamhet?

- Tillgång till bibliotek enligt en av fullmäktige beslutad biblioteksplan
- Lotterihantering

3.2 Varför finns kultur- och fritidsverksamheter i kommunerna?

Berättelsen - den idéhistoriska grunden för kultur

Berättelsen är grunden för det mesta av verksamheten inom kultur och fritid. Lusten att, från en personlig utgångspunkt och i någon form, berätta eller uttrycka en historia för den som vill ta del är urgammal och grundläggande mänsklig. Berättelsen är också basen för samhällsfunktioner som utbildning, bildning och demokrati. Berättelsen leder i sin tur till kommunikation och dialog och den är grunden för uttrycket oavsett om det handlar om en utställning av samtida konst eller en fotbollsmatch. Uttrycksmedlen används för att gestalta och skapandelusten är i grunden en lust att uttrycka och kommunicera.

Kultur, fritid och idrott i samhället

Kultur, fritid och idrott är väsentliga för det goda samhället. Det är i hög grad samhällsbyggnadsfaktorer. Ett samhälle utan tydliga värderingar kring kultur, design, estetik och upplevelser blir både inhumant och torftigt. Kultur, fritid och idrott hör samman med hela samhällsbyggnationen och är en av grundvalarna för hur städer och samhällen växer fram. Skapande och utövande är också ofta en sorts forskning där uttrycksformerna ibland ligger före och är steget innan design och vetenskap. De olika uttrycksformerna kopplar ihop den komplicerade känslan och upplevande människan med den mer strikt vetenskapligt drivna utvecklingen. Ur ett jämställdhetsperspektiv såväl som ur ett demokratiskt perspektiv är det viktigt att kvinnor och män kan utöva sina kultur- och fritidsaktiviteter på lika villkor. Där har kommunen en viktig roll i att skapa förutsättningar för att främja könsöverskridande aktiviteter. Det är även av stor vikt att det råder jämlikhet i föreningslivet eftersom detta är ett utmärkt forum för integration vilket bidrar till en hållbar utveckling av vårt samhälle.

Kultur-, idrotts- och fritidsutbudet är därför väsentliga faktorer för att göra en ort och en plats attraktiv och bidrar till hållbar ekonomisk tillväxt. Ett attraktivt utbud och en vacker och estetisk livsmiljö har en utomordentligt viktig funktion för att göra platsen lockande.

Mötesplatser – attraktiva och kreativa som främjar den demokratiskt aktiva människan

Verksamheternas mötesplatser ska vara attraktiva och kreativa där människor i vardagen naturligt möts över gränser och kulturer. Det är viktigt att mötesplatserna bidrar till att luckra upp och öppna upp sociala strukturer för att ge alla rättvis möjlighet att utveckla de olika intelligenserna. Människors vägar till att nå kunskap och bildning, och därmed till förmågan att vara aktiva medborgare i en demokrati, är olika. Det är därför viktigt att verksamhetsformerna kan mötas, kors-

befrukta varandra. Det är också viktigt att säkra att de olika uttrycksformerna möter resten av samhället.

Barns utveckling

Kultur, idrott och fritid har ett särskilt eget värde när det gäller barns och ungdomars utveckling och främjar både hälsa och förbättrar studieresultat. Verksamheterna ska i hög utsträckning med hjälp av kulturpedagogisk kompetens samarbeta med skolans alla nivåer och högskolor och därmed bidra till att höja utbildningsnivån.

Bildning

Kultur- och fritidsverksamheter är viktiga resurser för människors bildning i det livslånga lärandet. För formell utbildning finns institutionerna inom utbildningsväsendet. Bildningen däremot pågår hela livet och är viktig för att ta ytterligare steg efter eller vid sidan av utbildningen. Bildning är individens eget lärande och växande i sådant som kopplar ihop den kännande och tänkande människan med kunskap. Kopplingen mellan kultur och vetande är det som gör människor till samhällsmedlemmar och det som gör boplatser till kulturer. Hela den bildningsmassa som ryms inom det breda verksamhetsområdet kultur och fritid, är i sin helhet och i sin variationsrikedom en garant för människans utveckling i ett demokratiskt samhälle.

Idrottens och kulturens infrastruktur - folkhälsa

Kulturen, idrotten och friluftslivet ger stora positiva folkhälsoeffekter. Att låta kropp, hjärna och sinnen befruktas och syresättas av upplevelser och intryck är viktigt för alla. Det är därför ett kärnuppdrag att tillhandahålla en väl fungerande infrastruktur för att ge människor sådana möjligheter.

Idrott och föreningsliv

Idrottsverksamheten i kommunerna bedrivs nästan uteslutande inom föreningslivets ram eller av enskilda aktörer. Det är viktigt att föreningslivet stöds på ett sådant sätt så att grundprinciperna om tillgänglighet, öppenhet och allas lika värde är i fokus. Stödet måste stämma överens med samhällets grundläggande demokratiska värderingar och principer. Stödet till föreningslivet ska också säkra att de enskilda föreningarnas intresseområden kan utvecklas i sin fria och frivilliga unika inriktning. För att säkra öppenhet och god tillgänglighet för alla är det viktigt att eventuella elitsatsningar inom föreningslivet görs på ett så klokt och demokratiskt sätt så att inte icke elitmässiga deltagare stöts ut och inte får plats.

Öppen fritidsverksamhet

Det är viktigt att också erbjuda sådana mötesplatser där människor kan mötas oberoende av intressen, aktiviteter eller andra uttalade syften. Där ska besökarnas grundläggande sociala behov kunna tillfredsställas i en upplevelse av sammanhang, gemenskap och möjlighet att påverka. Den öppna fritidsverksamheten ska karakteriseras av att vara främjande, frivillig, öppen och trygg.

Kulturarvet

En del av verksamheten som rymmer särskilda värden är kulturarvet. Det historiska arvet är en del av vår samtid. Kulturarvet omfattar den fysiska miljön, de konstnärliga uttrycksformerna, vårt språk och alla andra lämningar av mänsklig verksamhet som har ett värde att sparas eller arkiveras. Historisk kontinuitet bi-

drar till människors identitet och trygghet. Uppgiften är inte bara att bevara utan också att aktivt medverka till att människor engageras i att utnyttja sitt kulturarv. Att använda kulturarvet är ett sätt att synliggöra såväl klasskillnader som könskillnader och skillnader mellan stad och land. Historien börjar igår och det kommer den att göra imorgon också.

3.3 Ägande och finansieringsformer

Det finns ett flertal finansieringsformer för kultur- och fritidsverksamheten i kommunerna: ren anslagsfinansiering (tex bibliotek), anslagsfinansiering kombinerad med entréavgifter (t ex teatrar och konserthus), kommunalt driftbidrag kombinerat med en kommersiell aktör (tex vissa ishockeyarenor), kommersiell byggherre och kommunal drift, föreningsdrivna anläggningar både inom kultur och fritid, föreningsskötta anläggningar (dvs en förening får extra föreningsstöd för att sköta t ex en idrottsanläggning).

3.4 Kommunfakta



Simrishamns kommun	
Antal invånare 31 dec 2008	19 356
Befolkningsstruktur	
Andel invånare	
0-6 år.....	6%
7-20 år.....	16%
21-64 år.....	51%
65 år.....	27%
Andel kvinnor..... 51%	
Andel män..... 49%	
Kommuntyp: Övriga kommuner	
12 500 - 25 000 invånare	

Sjöbo kommun	
Antal invånare 31 dec 2008	18 093
Befolkningsstruktur	
Andel invånare	
0-6 år.....	8%
7-20 år.....	17%
21-64 år.....	56%
65 år.....	19%
Andel kvinnor..... 49%	
Andel män..... 51%	
Kommuntyp: Pendlingskommun, mer än 40 % av nattbefolkningen pendlar till arbetet i någon annan kommun	

Tomelilla kommun	
Antal invånare 31 dec 2008	12 816
Befolkningsstruktur	
Andel invånare	
0-6 år.....	8%
7-20 år.....	16%
21-64 år.....	54%
65 år.....	22%
Andel kvinnor..... 50%	
Andel män..... 50%	
Kommuntyp: Övriga kommuner	
12 500 - 25 000 invånare	

Uppgifterna är hämtade från www.scb.se samt www.kommundatabas.se

3.5 Kostnader

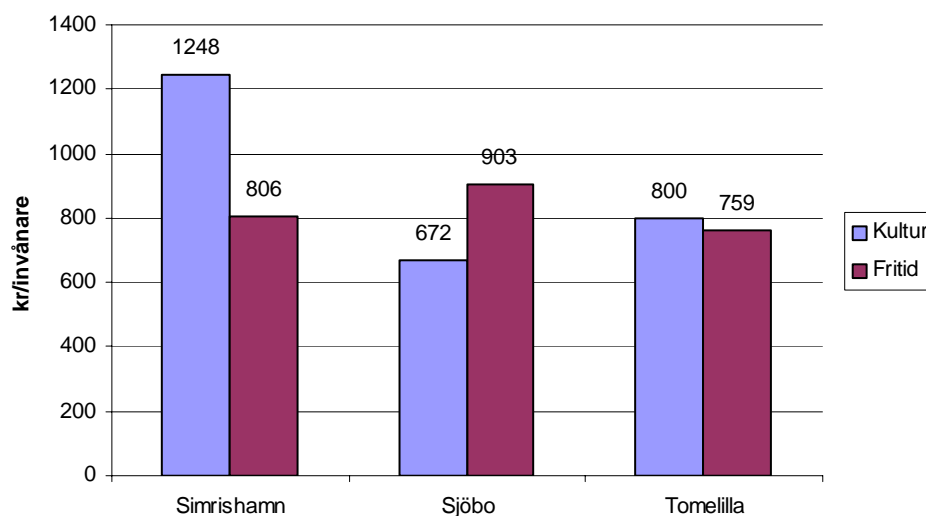
3.5.1 Definition

Kultur – Kostnader för kommunens kulturverksamhet, bland annat bibliotek, stöd till kulturella föreningar och studieorganisationer, museum samt musik- och kulturskola.

Fritid – Kostnader för kommunens fritidsverksamhet, bland annat stöd till föreningar, idrotts- och fritidsanläggningar samt fritidsgårdar.

Kommunerna är olika organiserade gällande under vilken förvaltning sporthallar, gymnastiksalor tillhör. I Simrishamn tillhör flertalet gymnastiksalor barn- och utbildningsförvaltningen, övriga tillhör kultur- och fritidsförvaltningen. En del sporthallar finns under kultur- och fritidsförvaltningen och en del under barn- och utbildningsförvaltningen. I Sjöbo tillhör samtliga gymnastiksalor familjeförvaltningen och sporthallarna tillhör kultur-, turism och fritidsförvaltningen. I Tomelilla tillhör alla gymnastik och sporthallar avdelningen barn och utbildning. Detta påverkar jämförbarheten i diagrammet nedan.

Nettokostnad per invånare för kultur- och fritidsverksamhet



Källa: Vad kostar verksamheten i din kommun? Bokslut 2008.

Nettokostnad erhålls genom att minska driftredovisningens bruttokostnader med samtliga intäkter, i huvudsak riktade statsbidrag, taxor och avgifter, hyresintäkter samt andra försäljningsintäkter.

3.6 Kommunernas mål för kultur och fritid

För att klargöra de olika kommunernas grundförutsättningar för sin kultur- och fritidsverksamhet har en jämförelse mellan de olika kommunernas mål genomförts. Kultur- och musikskolan i Simrishamns kommun tillhör barn- och utbildningsnämnden, därav nämndsmål från två olika nämnder.

3.6.1 Simrishamn

Fullmäktigemål

Simrishamn ska vara en ledande kulturkommun.

Simrishamnarna upplever att ett mångsidigt fritids- och kulturutbud gör Simrishamns kommun till en attraktiv kommun för alla åldrar.

Kultur- och fritidsnämnden skapar förutsättningar för allas tillgång till

- Upplevelser
- Delaktighet
- Fysisk aktivitet
- Bildning

Kultur- och fritidsnämndens verksamheter skall erbjuda barn och ungdomar trygga miljöer, fria från rasism, våld och droger.

Nämndsmål

Kultur- och fritidsnämnden skall under 2008:

- Utredda alternativen för att kostnadseffektivisera bio och scenverksamhet i Simrishamn.
- Anordna möten med föreningar för att bättre kunna ta tillvara deras kompetens.
- Utbilda föreningar i kommunens drogpolicy.
- Göra en översyn av föreningsbidragen.
- Initiera till möte med barn- och utbildnings- och socialnämnd för att diskutera gemensamma frågor, däribland stödet till ungdomar på kvällar och helger.
- Upprätta en långsiktig lokalförsörjningsplan med tillhörande underhållsplan för vår verksamhet.
- Påbörja en renovering av Hafreborg.
- Uppdra åt förvaltningen att kostnadseffektivisera verksamheten.
- Utvärdera entreprenadavtalet och redovisa möjligheter för framtiden.
- Sammanställa externa och interna uppdrag samt dokumentera muntliga överenskommelser.
- Anta en biblioteksplan för kommunen.

Barn- och utbildningsnämndens mål för kultur- och musikskolan:

- Under en tvåårsperiod ökar antalet elever i den frivilliga verksamheten med minst 5 % per år.
- Varje barn och elev erbjuds någon kulturverksamhet årligen i enlighet med Kulturgarantin.

3.6.2 Sjöbo

Fullmäktigemål

En aktiv fritid i god miljö

Nämndsmål

Kultur-, turism- och fritidsnämnden ska verka för att:

- Alla kommuninvånare ska erbjudas ett omfattande och varierat utbud av kultur- och fritidsaktiviteter med hög kvalitet.
- Alla, oavsett kön, ålder, kulturell bakgrund etc., ska kunna hitta något som tilltalar dem, men barn- och ungdomsverksamhet ska prioriteras.
- Föreningarna ska för att erhålla bidrag ha en fastställd drog- och alkohol-policy.
- Invånarnas egna engagemang samt initiativ från föreningar och organisationer ska uppmuntras och genom stöd och samarbete stimuleras.
- Att samtliga kommuninvånare över 3 år utnyttjar någon av de kultur- och fritidsaktiviteter som erbjuds i kommunen och genom enkäter mäta resultat och effekter med undermeningen att eventuellt minska brottslighet och drogmissbruk.

3.6.3 Tomelilla

Fullmäktigemål

- Erbjudas ett varierat kultur- och fritidsutbud med inriktning på barn, ungdomar och handikappade.

3.6.4 Kommentarer

Styrningen från politikerna gällande kultur- och fritidsverksamheterna skiljer sig väsentligt åt mellan kommunerna. I Simrishamn är ett uttalat mål att Simrishamn ska vara en kulturkommun med en rad olika listade mål därav även en högre kostnad för kulturverksamheten. I Sjöbo kommun är inte målen lika starkt uttalade men det finns en tydlig styrning gällande kultur- och fritidsverksamheten från det politiska planet. Tomelillas kultur- och fritidsverksamhet styrs endast av ett mål, vilket är allmänt hållet. Tomelilla kommuns kostnader är jämnt fördelad mellan fritid och kultur.

Sett med utgångspunkt från målen kan man göra en jämförelse med hur prioriteringen blir i förhållande till budget, se avsnitt 3.5.

Resultatet väcker följande frågor i nätverket:

- Hur påverkar målen kommunernas budget för verksamheterna?
- Varför är det stor skillnad mellan Sjöbos fritids- och kulturkostnad när målen omfattar båda verksamheterna och finns inom samma nämnd?

4 Fritid

4.1 Fritidsgårdar/Ungdomens hus

Definition

En fritidsgård är en lokal där fritid tillbringas. En fritidsgård kan vara kommunalt driven och ägd eller vara driven av föreningar eller kyrkosamfund. En föregångare var hemgården. Ett av syftena med fritidsgårdarna är att de ska vara tillgänglig för ungdomar i alla åldrar. På fritidsgårdar arbetar vanligtvis fritidsledare. (www.wikipedia.se)

Det finns ingen generell definition av **Ungdomens hus**. Enligt verksamhetsansvarig i en av kommunerna så har Ungdomsstyrelsen en definition som handlar om ungdomar 15-25 år och att det drivs med en hög grad av självstyrande. I Verkligheten är det endast vissa kommuner som kan ha en verksamhet för bara äldre ungdomar, en övervägande del blandar fritidsgård och Ungdomens hus.

En skillnad mellan definitionerna är att Ungdomens hus innebär en friare verksamhet där ungdomarnas inflytande till större del är styrande. Denna verksamhet vänder sig också till äldre ungdomar.

4.1.1 Utgångspunkt och beskrivning

Nätverket har undersökt mötesplatser och öppettider, utbudet på kommunalt drivna fritidsgårdar/Ungdomens hus, antal heltidstjänster samt kostnader.

Undersökningen bygger på uppgifter från verksamhetsansvariga. Kostnader för fritidsgårdar är hämtade ur respektive kommuns redovisning då detta inte är specificerat i Räkenskapsammandraget.

Skillnaden i definitionen mellan fritidsgård och Ungdomens hus påverkar hur resultaten kan tolkas. Detta kommenteras efter redovisad jämförelse.

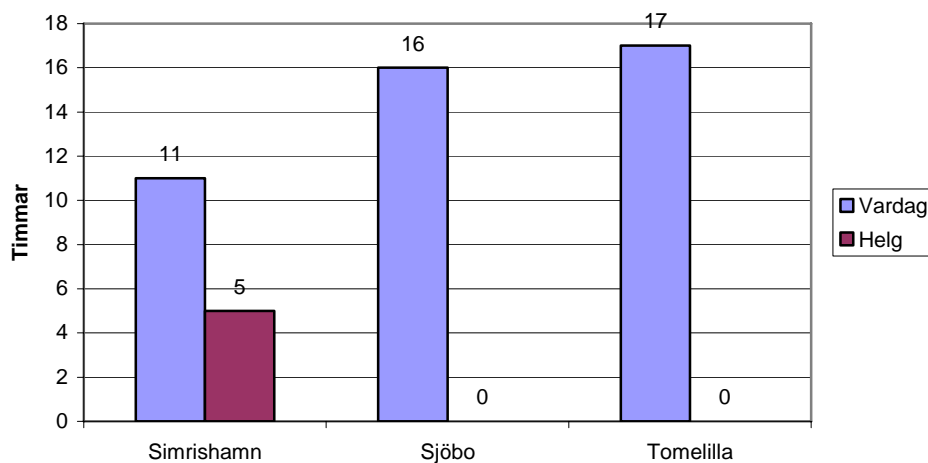
4.1.2 Mötesplatser och öppettider

Här redovisas mötesplatser som riktar sig enbart till barn och ungdomar. I tabellen anges från vilken ålder ungdomarna har tillgång till lokalerna.

	Simrishamn	Sjöbo	Tomelilla
Allaktivitetshus/ Ungdomens Hus	13 år	11år	
Fritidsgård/fritidspark		9 år	13 år *

*Tomelillas åldersgräns avser endast den kommunalt drivna fritidsgården.

Öppettider fritidsgård/Ungdomens hus tim/vecka utöver vardagar kl. 10-17



4.1.3 Utbud

	= erbjuds (1 poäng)
	= erbjuds inte (0 poäng)

	Simrishamn	Sjöbo	Tomelilla
Pingis			
Biljard			
Dart			
TV-spel/Playstation			
Café			
Lyssna på musik			
Dansrum/dans			
Scen/scenframträdande			
Filmredigering			
Pysselverkstad			
Konst och keramik			
Replokaler/Inspeln.studio			
Organiserade samtalsgrupper			
Gym/Styrketräningslokal			fr 16 år
Idrottsaktiviteter			
Ungdomsråd/Husråd			
Läshörn /Läxläsning			
Matlagning och bakning			
Datorer med Internet			
Multimediaverkstad			
TV			
Filmvisning/Biorum			
Brädspel, fotbollsspel etc			
Moped- och cykelverkstad			
Snickeriverkstad			
Klättervägg			
Skateramper			
Fika/grillplats			
Cykel/BMX			
Summa (max=29)	18	20	18

4.1.4 Fakta

	Simrishamn	Sjöbo	Tomelilla
Totalt antal heltidstjänster i kommunen	3,05	3,76	2,58
Antal ungdomar 7 -20 år	3 133	3 083	2 100
Kostnad för medlemskap	0	50 kr/läsår	0
Kostnad fritidsgård kronor/invånare 7-20 år *	531 **	498	502

* Bruttokostnad/invånare exkl. interna och externa lokalkostnader

**Avser Ungdomens hus

Kommentar

I Simrishamn och Tomelilla finns utöver den kommunala verksamheten föreningsdrivna fritidsgårdar men dessa ingår inte i jämförelsen. Det är därför *inte* intressant att statistiskt jämföra exempelvis antal heltidsanställda med antalet ungdomar då detta inte speglar verkligheten.

Att rakt av jämföra kommunernas kostnader för fritidsgårdar ger inte en rättvisande bild. En bättre och mer enhetlig inrapportering av kostnader till RS krävs för att kunna göra denna jämförelse. Trots denna osäkerhet så är kommunernas kostnader för fritidsgårdar relativt lika. Sjöbo kommun skiljer sig från de övriga genom att de tar ut en medlemsavgift.

4.1.5 Delaktighet och inflytande

För en frivillig verksamhet har kommunerna själv möjlighet att anpassa utbudet till det som efterfrågas. Därför är det intressant att studera vilka möjligheter ungdomar har att påverka utformningen av innehållet i verksamheten.

Tar kommunerna vara på ungdomarnas synpunkter?

Resultat

I samtliga kommuner så har ungdomarna inflytande över såväl fritidsgårdens utbud som öppettider.

I *Simrishamn* har man regelbundet möten och diskussioner kring önskemål samt metodutveckling där man fångar upp ungdomarnas idéer och viljor. Inflytandet över öppettiderna är inte lika stort men man försöker, om det är möjligt inom ramen för budget, att tillgodose önskemålen.

I *Sjöbo* framförs genom gårdsråd önskemål om materiel och aktiviteter, utbud i café.

I *Tomelilla* för man ofta och regelbundet dialog med ungdomarna i mindre grupper där ungdomarna får komma med synpunkter och förslag på t ex aktiviteter och utbudet i caféet.

4.1.6 Kommentarer

Öppettiderna för fritidsgårdarna är relativt lika. Det som skiljer sig är att Simrishamn har öppet på helger. Vi jämför ungdomens hus med fritidsgårdar, som enligt definitionen skiljer sig åt mot vilken åldersgrupp verksamheten riktar sig, då blir en skillnad i öppettider naturlig.

En del av skillnaderna vad gäller utbudet kan förklaras av ovanstående diskussion såsom exempelvis att Simrishamn saknar läshörn/läsläsning och att Sjöbo och Tomelilla saknar dansrum och filmredigering.

Resultatet väcker följande frågor i nätverket:

- Hur tar kommunerna vara på åsikter hos de ungdomar som väljer att inte besöka kommunens fritidsgård/ungdomens hus?
- Har kommunerna insyn i föreningsdrivna fritidsgårdar samt kyrkans aktiviteter – deras utbud, delaktighet och inflytande?
- Vilka vinster kan det finnas med föreningsdrivna fritidsgårdar?
- Kan ungdomar bli intresserade av att engagera sig i föreningslivet om fritidsgården drivs av förening?

- Hur viktig är fritidsgården/ungdomens hus för samhällets/ungdomarnas trygghet?
- Vidare undersökningsområde – finns det möjligheter till samarbete mellan fritidsgårdar/ungdomens hus och socialtjänsten?
- Vilka vinster skulle ett utökat samarbete över kommungränserna innebära?

4.2 Anläggningar – Idrott och fritid

Att jämföra tillgången på idrotts- och fritidsanläggningar mellan de olika kommunerna är ur ett medborgarperspektiv av stort intresse då kommunerna geografiskt ligger nära varandra och medborgarna enkelt kan ta sig till grannkommunernas anläggningar.

En annan intressant frågeställning är ägande- och driftformer av de olika anläggningarna. Finns det skillnad mellan olika anläggningstyper och mellan olika kommuner när det gäller drift av de olika typerna av anläggningar?

4.2.1 Utgångspunkt och beskrivning

Nätverket har undersökt ägandeformer, öppettider på simhallar/utomhusbad samt entréavgifter, vilket utbud det finns i form av anläggningstyper. Undersökningen bygger på uppgifter från verksamhetsansvariga.

4.2.2 Ägande

SKL har sedan 1983 med jämna mellanrum genomfört ett antal anläggningsenkäter. Den senaste genomfördes 2006 där samtliga kommuner i landet fick redovisa antalet idrotts- och fritidsanläggningar av olika typ i sin kommun. Kommunerna skulle också ange ägande- och driftformer för de olika anläggningarna. SKL:s enkät 2006 innehöll 37 olika typer av anläggningar. Ett nätverk inom Jämförelseprojektets ram utökade därefter enkäten med ytterligare 19 typer av anläggningar för att få en mer heltäckande bild av anläggningsbeståndet. De deltagande kommunerna i nätverket Ystad-Österlen har 52 typer av anläggning inklusive motionsspår.

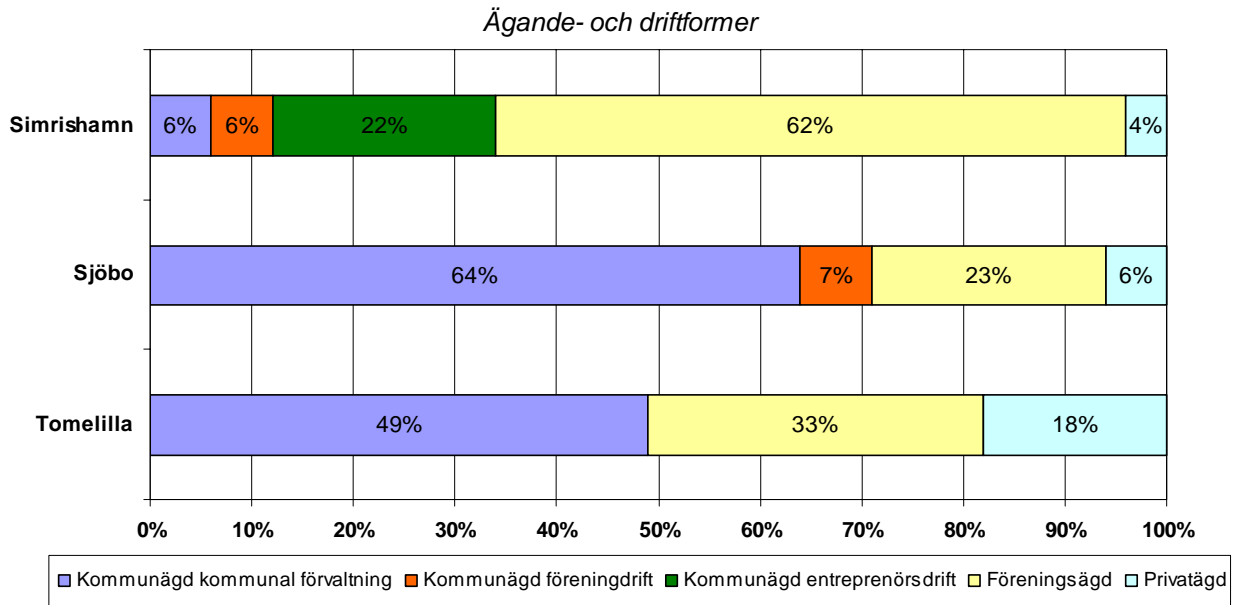
Under arbetet har flera viktiga definitionsfrågor dykt upp när det gäller definitionen av begreppet anläggning. I dessa diskussioner finns ett par viktiga ställningstaganden som hela tiden måste finnas med i bilden. Det första är att inga anläggningar skall räknas mer än en gång. Ett exempel på detta är idrottshallar som kan användas för flera olika idrotter. Därför används begreppet idrottshall och inte handbolls-, basket- eller innebandyhall. Det andra är att den uppgift som redovisas skall ge en rättvisande och intressant bild som kan användas vid jämförelser. Ett exempel på detta är fotbollsplaner. I undersökningen räknas varje fotbollsplan som en egen anläggning även om det på samma idrottsplats kan finnas flera planer. Det beror på att det är antalet fotbollsplaner som är intressant att jämföra och inte antalet idrottsanläggningar som innehåller minst en fotbollsplan.

När det gäller olika ägande- och driftformer har vi använt oss av nedanstående indelning. Under senare år har det blivit mer vanligt att privata intressenter som bygger och äger anläggningar av den här typen. Det är ingen självklarhet att anläggningen skall drivas av ägaren utan här finns många alternativa lösningar.

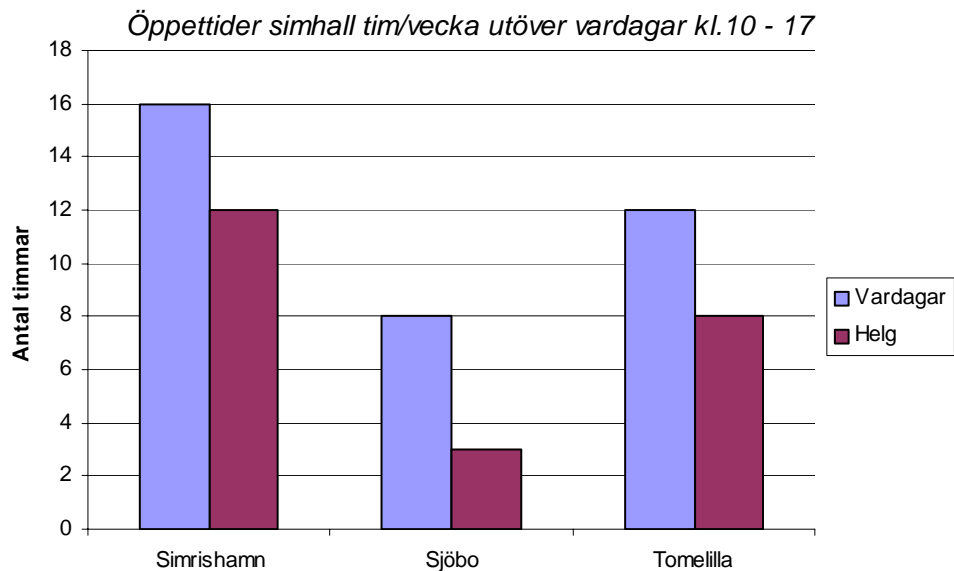
- Kommunägd – drivs av kommunal förvaltning
- Kommunägd – drivs av förening
- Kommunägd – entreprenör
- Föreningsägd – föreningsdriven
- Privatägd

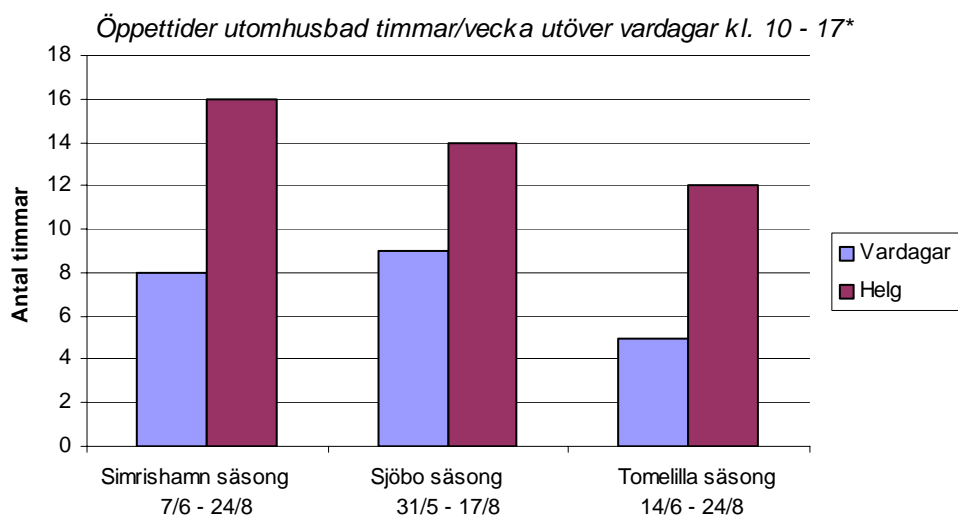
4.2.2.1 Ägande- och driftformer

I nedanstående diagram redovisas den procentuella fördelningen mellan olika driftformer i de olika kommunerna.



4.2.3 Mötesplatser och öppettider





* Beräknat på det bad som har flest öppettimmar

Inträde, simhall och utomhusbad i kronor	Simrishamn	Sjöbo	Tomelilla
Vuxen	35	25	30
Barn/ungdom **	25	12	20 ***

** Sjöbo: 6 - 16 år, Simrishamn: 7- 18 år, Tomelilla 7-16 år

*** Barn tom 6 år, i målsmans sällskap, 5 kr

4.2.4 Utbud

Anläggningstyp	Simrishamn	Sjöbo	Tomelilla
Allaktivitetshus	0	1	0
Badmintonhall	0	0	0
Bilbana permanent	0	0	0
Bouleanläggning	11	4	7
Bordtennishall	0	0	1
Bowlinghall	1	0	1
Bågskyttebana	0	0	0
Curlinghall	0	0	0
Dansstudio	1	0	1
Fritidsflygfält-ex segel- eller modellflyg	1	1	1
Fotboll grus 11-manna	5	3	3
Fotboll gräs 11-manna	28	15	11
Fotboll konstgräs 11-manna	0	0	0
Fotbollshall 11-manna	0	0	0
Fotbollshall mindre	0	0	0
Friidrott 360-400 m	1	2	0
Friidrott 400 m	1	1	0
Friidrott inomhushall	0	0	0
Frisbeebana	0	0	0
Fritidsgård/Ungdomens hus	5	4	3
Gokartbana	0	0	1
Golfbana 9 hål	1	0	1
Golfbana 18 hål	3	1	1
Pay and playbana	1	0	1
Gymanläggningar	2	1	3
Hundkapplöpningsbana	1	0	0
Idrottshall 18x36 m	2	3	2
Idrottshall 22x42 m	3	1	2
Idrottshall minst 60x100 m	0	0	0
Inomhusbad 16,67-25 m	0	0	0
Inomhusbad 25 m	1	1	1
Inomhusbad 50 m	0	0	0
Ishall	0	0	0
Kombihall racketsporter	0	0	0
Konstisbana utomhus	0	0	0
Kampsportlokaler	1	1	0
Lokal för motionsgymnastik *	2	1	1
Motionscentral/friluftsanläggning	3	1	0
Motorcrossbana	0	0	1
Näridrottsplats/Spontanidrott	0	0	0
Ridskola	3	2	0
Skolidrottsplats	1	0	0
Skytte inne minst 10 m	2	2	1
Skytte ute minst 100 m	2	3	0
Slalombacke	1	1	0
Speedwaybana	0	0	0
Squashhall	0	0	0
Tennishall	0	1	1 (täkt)
Travbana	0	0	1

Utomhusbad 25 m	3	2	4
Utomhusbad 50 m	1	1	0
Summa	87	53	49
Antal km elbelyst motionsspår	1,2	6	3,6

* Gymnastiksalarna är inte medräknade i denna kategori

4.2.5 Kommentarer - anläggningar

Enligt Skåneidrotten har nätverkets kommuner i jämförelse med övriga kommuner i Skåne en relativt hög andel föreningsägda anläggningar. I sydöstra Skåne finns en lång tradition av föreningsägda och -uppförda anläggningar.

Ägande- och driftsformerna visar på olikheter mellan kommunerna. Simrishamn har en större del föreningsägda anläggningar samtidigt är kommunen den enda med entreprenad drivna anläggningar. När det gäller inomhussimhallarna har Simrishamn dyrast inträde men mest öppet.

Tabellen med kommunernas utbud ger en tydlig bild av vad som erbjuds, Simrishamn har det största antalet anläggningstyper. Det framgår också att samtliga kommuner saknar en del anläggningstyper.

Resultatet väcker följande frågor i nätverket:

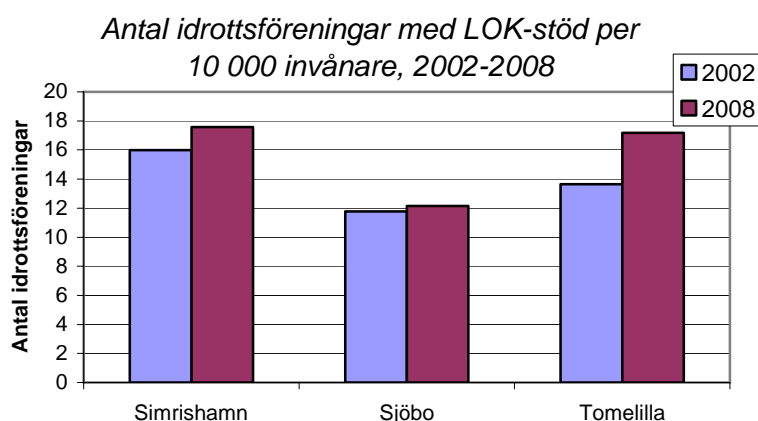
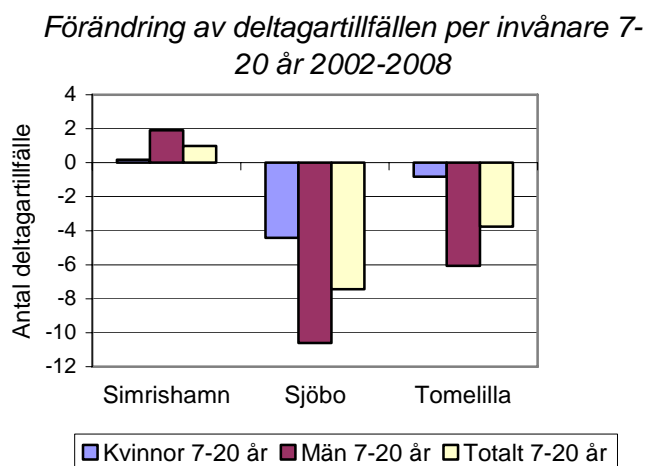
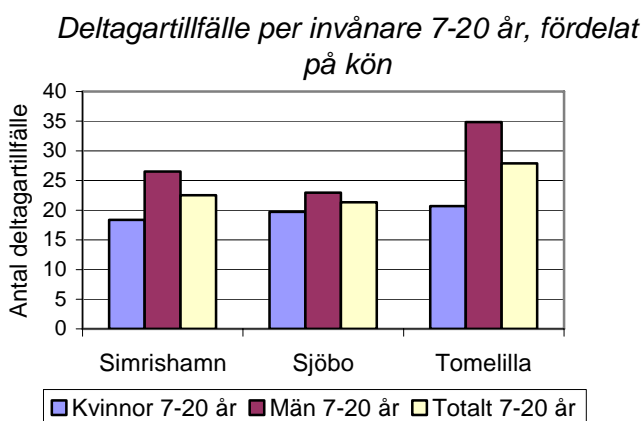
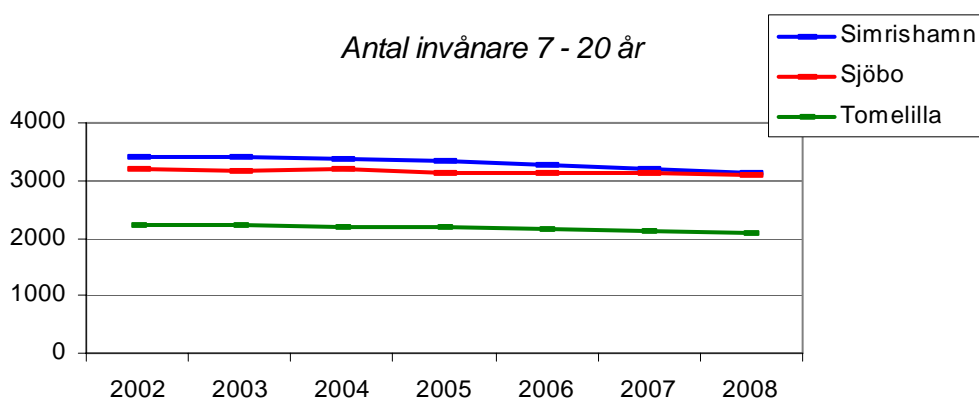
- Möjliggör föreningsägd verksamhet ett större utbud bland anläggningar?
- Har kommunerna tillräckligt antal och "rätt" anläggningar för att kunna leva upp till sina respektive politiska målet?
- Vilka samverkansmöjligheter finns över kommungränserna gällande fritidsanläggningar?
- Stämmer utbudet av anläggningar och öppettider med vad barn och ungdomar själva vill göra?
- Bland de anläggningar som saknas i kommunerna, söker sig kommuninvånarna då till andra kommuner för att utöva fritidsaktiviteten?

4.3 LOK-stöd - Utgångspunkt och beskrivning

Statligt lokalt aktivitetsstöd (LOK) är ett bidrag till idrottsföreningar. Reglerna för ersättning är lika i hela landet. Inrapporterade aktiviteter i systemet ligger till grund för jämförelser av aktiviteter i de olika kommunerna. Fördelen med att använda LOK-statistiken vid jämförelse är att den är konstant över tiden när det gäller databasstruktur, begreppsdefinitioner och datainsamling.

LOK-stödet utgår till aktiviteter för pojkar och flickor i åldern 7-20 år. Stöd betalas även ut för handikappidrottare som är äldre än 20 år. I detta arbete har rapporterade aktiviteter i idrottsföreningar för pojkar och flickor i åldern 7-20 år sammanställts och jämförts. Att jämföra ungdomars faktiska idrottsutövande mellan de olika kommunerna är därför av stort intresse i detta sammanhang.

4.3.1 Resultat



Uppgifter avseende LOK i ovanstående diagram utgår från faktiskt inrapporterade uppgifter i samband med ansökan av statligt lokalt aktivitetsstöd.

Befolkningsstatistik är hämtat från www.scb.se.

4.3.2 Kommentar

Det lokala aktivitetsstödet har även en kommunal del där bestämmelserna kan skilja sig åt.

Förändringen av deltagartillfällena per invånare i kommunerna mellan år 2002 och 2008 skulle delvis kunna förklaras av in- och utflyttningsstatistiken i aktuella åldrar.

Resultatet väcker följande frågor i nätverket:

- Hur påverkar det att kommunerna har olika uttalade mål för att främja ungdomars idrottande?
- Föreningsdeltagare – mansdominerat – Varför är Tomelillas andel pojkar/män större?
- I Sjöbo och Tomelilla kommun minskar antalet deltagare tillfälle. Kan detta bero på att man söker sig till andra föreningar utanför kommunen?
- Varför söker man sig i sådana fall till andra kommuner - finns det andra möjligheter att utöva sin aktivitet/sport exempelvis på en högre nivå?

5 Kultur

5.1 Kultur- och musikskola

Dagens kultur- och musikskola är inte en sammanhållen verksamhet utan har utvecklats i olika riktningar under åren då den styrs av lokala kommunala beslut. En sammanfattning av de svenska musikskolornas mål idag skulle kunna vara att de ska:

- Ge kunskaper i musik och utveckla elevens färdigheter så att eleven själv kan utveckla ett personligt lustfyllt utövande oavsett om målet är att bli professionell- eller amatör
- Bidra till lokal tillväxt och utveckling
- Stärka det lokala kulturlivet
- Bidra till obligatoriska skolans utveckling genom att stärka estetiska läroprocesser.

(Utdrag från SMOKs (Sveriges Musik- och kulturskoleråd) hemsida).

5.1.1 Utgångspunkt och beskrivning



Nätverket har bl.a. undersökt utbudet på kultur- och musikskolorna, antal heltidstjänster, antal garanterade kulturupplevelser, kostnader, undervisningslokaler. Dessutom har nätverket jämfört utbud och öppettider på biblioteken, samt en del biblioteksstatistik. Undersökningen bygger på uppgifter från verksamhetsansvariga.

5.1.2 Fakta

	Simrishamn	Sjöbo	Tomelilla
Kultur- och musikskola			
Antal elever	395	374	253
Andel elever i kultur- musikskolan av inv. 7-20 år	13%	12%	12%
Kostnad per inv. 7-20 år i kronor*	2 256	839	1 060
Kö/väntetid till Kulturskolan?	Ja	Ja	Ja
Om Ja hur lång som längst	3 år	2 år	1 år
Andel som får sitt förstahandsval av instrument	97%	75%	80-90 %
Antal pedagogtjänster	8	5,9	4,8
Undervisningens längd per elev och vecka i minuter för:			
- Enskild undervisning	20-40	20	20
- Gruppundervisning	30-60	30-60	30-90
- Ensemble	60	30-60	60
Finns det musikföreningar i kommunen	Ja	Ja	Ja
Kultur- och musikskolans undervisningslokaler			
Undervisningen sker:			
I kulturskolans egna lokaler	Ja	Ja	Ja
Ute på skolorna	Ja	Ja	Ja
I annan lokal	Ja	Ja	Nej
Kultur i skolan			
Samarbete med grundskola	Ja	Ja	Ja
Antal gånger per läsår Kulturskolan har uppsökande verksamhet	5	1	6
Antal garanterade kulturupplevelser i grundskolan	16	18	9
Antal garanterade kulturupplevelser i förskolan	5	3	1
Kostnad i kronor per kulturupplevelse och elev i grundskolan	90	70	50
Kostnad i kronor per kulturupplevelse och barn i förskolan	90	70	50
Antal kulturpedagogtjänster i grundskolan	3,25	0	0
Antal barnkultursamordnare	0,5	0,25	0,125
Finns kulturombud i verksamheten	Ja	Ja	Ja

* Kostnad per invånare 7 -20 år exkl. interna och externa lokalkostnader. Källa: Räkenskaps-sammandraget 2008

5.1.3 Utbud

 = erbjuds (1 p)
 = erbjuds inte (0 p)

	Simrishamn	Sjöbo	Tomelilla
Spela Instrument			
Möjlighet att hyra instrument *	7	12	15
Kör			
Solosång			
Ensemble/orkester/band			
Replokal			
Inspelningsstudio			
Drama			
Teater			
Dans och rytmik			
Bild o form			
Film o foto			
Skrivarverkstad el. liknande			
Summa (max=13)	13	12	8

* Avser hur många olika typer instrument som går att hyra.

Kommentar

Simrishamns kommun ska enligt fullmäktigemål vara en ledande kulturkommun. Jämförelsen visar att Simrishamn har ett större utbud samt högre kostnader än Sjöbo och Tomelilla kommun. Transportkostnader till kulturupplevelser för barn och elever ingår ej i jämförelsen.

Resultatet väcker följande frågor i nätverket:

- Är verksamhetens utbud styrt av efterfrågan?
- Hur flexibel och anpassningsbar är verksamheten till en förändrad efterfrågan?
- Följer man upp vad ungdomarna efterfrågar via exempelvis enkäter?

5.2 Bibliotek

5.2.1 Utgångspunkt och beskrivning

Med bibliotek avses i mätningen bibliotek öppna för allmänheten, exempelvis räknas ej skolbibliotek som ej är öppna för allmänheten. I tabellen Utbud anges åldersgräns då detta är aktuellt. I alla tre kommunerna krävs målsmans underskrift för att skaffa lånekort upp till en viss ålder: 16 år i Simrishamn, 14 år i Sjöbo, 18 år i Tomelilla.

5.2.2 Utbud och tillgänglighet

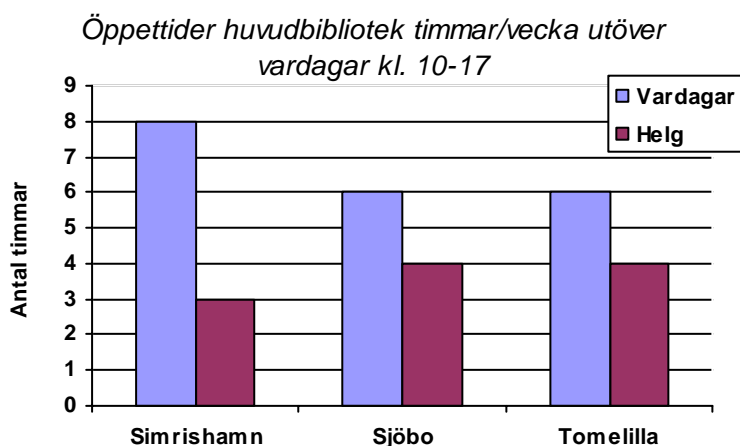
- = erbjuds (2 p)
 = erbjuds men avgiftsbelagd (1)
 = erbjuds inte (0 p)

	Simrishamn	Sjöbo	Tomelilla
Lån med hjälp av automatiserat utlåningssystem			
SMS-tjänst för påminnelse			
Lån från andra bibliotek/Fjärrlån			
Tillgång till Internet	7 år		
Tillgång till trådlöst nätverk			
Låna musik			
Låna film	16 år	18 år	16 år
Låna tv-spel/dataspel	16 år	18 år	16 år
Lyssna på musik			
Se på film			
Spela tv-spel/dataspel			
Särskild barn-/ungd. hörna			
Berättar-/sagostund			
Café			
Släktforskning			
Föreläsningar			
Utställningsmöjlighet för privatperson eller förening			
Andra arrangemang			
Lån av lokal i bibliotek			
Summa (max=38)	31	29	29
Kostnad/invånare*	406	260	363

* Kostnad per invånare exkl. interna och externa lokalkostnader. Källa: Räkenskapssammandraget 2008.

Biblioteksstatistik *	Simrishamn	Sjöbo	Tomelilla	Riket
Antal bibliotek per 1000 invånare	0,4	0,3	0,3	0,14
Genomsnittligt antal lån (alla typer ex böcker, musik, film, dataspel etc) per kommuninvånare	10,2	5,7	7,7	7,6
Genomsnittligt antal besök i bibliotek per invånare	8,9	4,7	5,4	7,3
Bokbestånd per kommuninvånare	6,5	5,3	5,8	4,3
AV-bestånd (Musik, film, dataspel etc) per kommuninvånare	0,5	0,8	0,3	0,4
Antal årsverken/heltidstjänster per 1000 invånare	0,7	0,4	0,5	0,5

* Statistik hämtad från kulturrådets skrift, *Kulturen i siffror 2009:2* avseende år 2008, i denna statistik ingår integrerade bibliotek ex skolbibliotek som är öppna för allmänheten.



Avgifter i kronor	Simris- hamn	Sjöbo	Tomelilla
Förseningsavgift, vuxen	2	0*	2 / 5**
Förseningsavgift, barn	0	0*	0
Reservationsavgift	5	0	5
Fjärrlåneavgift	10	10	10

* 0 kr/bok 10 kr/film (max 50 kr). Ingen avgift/dag utan endast avgift per utsänd påminnelse. 1:a påminnelsen = 20 kr, 2:a påminnelsen= 40 kr.

** 2 kr/bok, 5 kr/film

Kommentarer

Resultatet väcker följande frågor i nätverket:

- Ingen av kommunerna har bokbuss. Om detta hade funnits, hur hade det påverkat kommunernas resultat gällande lån och besökare?
- Vad är viktigt, eller viktigast, för brukarna – bemötande från personal, tillgänglighet, själva bibliotekslokalen eller storleken och kvalitén på utbudet av böcker/filmer etc?
- Hur ser utlåning i förhållande till personaltäthet ut och speglar bibliotekens utbud invånarna i förhållande till ålder, etnicitet, religion och kön?
- Kan man utifrån denna rapport t ex skapa en gemensam enkät som undersöker brukarnas upplevda kvalitét i förhållande till utbud och bemötande?

5.3 Anläggningar – Kultur

Inom kultursektorn finns uttalade mål om att kommunerna ska se till att det finns lokaler som ger möjligheter till professionell kulturverksamhet av god kvalitet. Det ska också finnas lokaler som ger invånarna, då främst barn och ungdom, möjlighet att själva utöva olika kulturaktiviteter. (*Avsiktsförklaring för samverkan mellan Statens kulturråd och Region Skåne avseende kulturverksamhet 2009–2010*).

Tillgången på anläggningar kan variera mellan kommunerna utifrån de olika prioriteringar som görs.

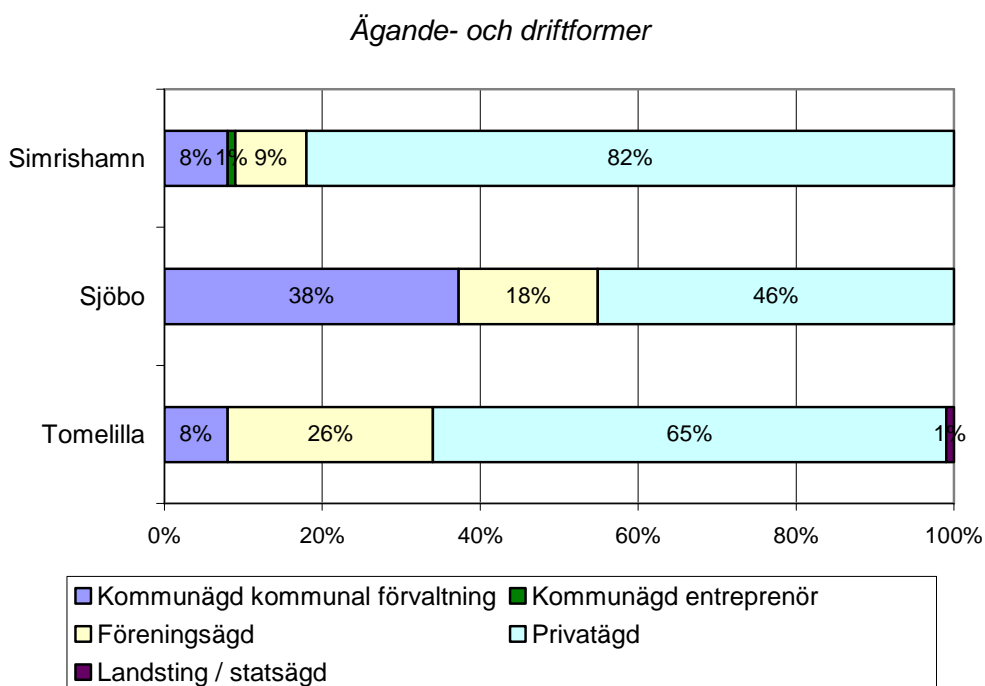
Ägandet och driften av de olika anläggningarna är intressant även inom kulturområdet. Här är samma frågeställning som inom idrotts/fritidssektorn relevant: Finns det skillnad mellan olika anläggningstyper och mellan olika kommuner när det gäller drift av de olika typerna av anläggningar?

5.3.1 Utgångspunkt och beskrivning

Nätverket har tittat på ägande- och driftformer, mötesplatser såsom konsthall, biograf och museum och kartlagt dess utbud och öppettider. Det har varit ett problem att definiera de olika anläggningstyperna. Beroende på hur man definierar påverkas resultatet. I vardera kommun finns det även teaterföreningar, nätverket har valt att inte ta med dessa i jämförelsen. Undersökningen bygger på uppgifter från verksamhetsansvariga.

5.3.2 Ägande- och driftformer

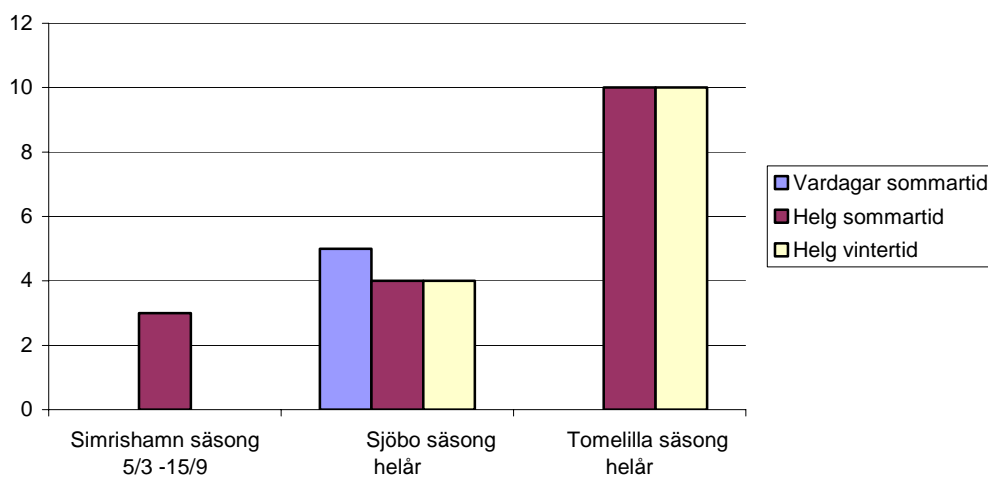
I nedanstående tabell/diagram redovisas den procentuella fördelningen mellan olika driftformer i de olika kommunerna. Siffrorna redovisas i procent av helheten och grundar sig på antal anläggningar. När anläggningarna har räknats så är det platsen/huset som räknats och inte enskilda rum.



5.3.3 Mötesplatser och öppettider

Konsthall

Öppettider konsthall timmar per vecka utöver vardagar kl.10 - 17



	Simrishamn	Sjöbo	Tomelilla
Guidade turer	Ja	Ja	Ja
Föreläsningar/ information	Ja	Ja	Ja
Inträde i kr	0	0	0
Kostnad i kr för att ställa ut	0	0	0
Ersättning i kr för att ställa ut	0	0	0
Provision som tillfaller kommunen vid försäljning	25%	0	25%

Biograf

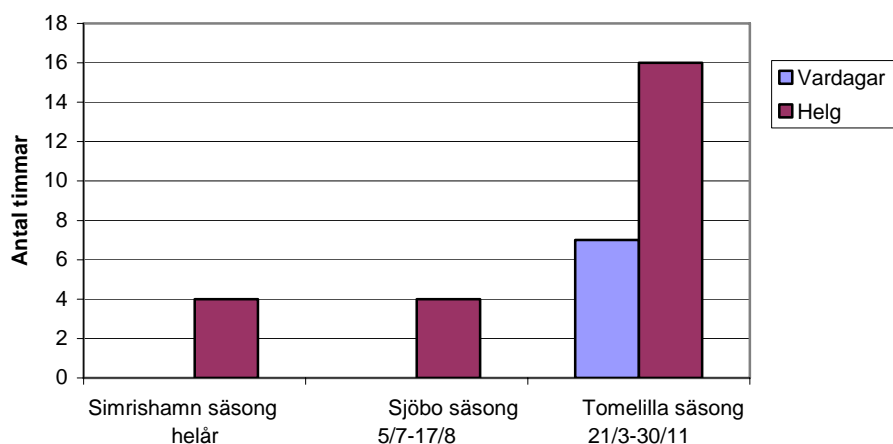
	Simrishamn	Sjöbo	Tomelilla
Antal visningsdagar	243	35	360
Antal platser i biografen	604	219	173
Antal filmer som visats	134	29	200-230
Finns bioförening	Ja	Nej	Ja
Lovbio (antal lov som bio erbjuds på)	3	3	3

Redovisade antal avser samtliga biografier i kommunen

I Simrishamn är två av biograferna föreningsdrivna och en är privatdriven. Sjöbo kommuns biograf är kommunalt driven och Tomelillas biograf är föreningsdriven. I Simrishamn finns det filmstudio för möjlighet till att visa/se ”smal film”, detta finns inte i Tomelilla och Sjöbo.

Museum – kommunalt drivna

Öppettider museum timmar/vecka utöver vardagar 10 - 17



	Simrishamn	Sjöbo	Tomelilla
Guidade turer	Ja	Ja	Ja
Föreläsningar/ information	Ja	Ja	Ja
Inträde i kronor	30	20	70
Antal besökare per år	50 000	163	6153

*Simrishamn - tom 17 år fritt inträde, Sjöbo - upp till 15 år i målsmans sällskap fritt inträde, Tomelilla – pensionärer 50 kr, barn upp till 15 år i målsmans sällskap fritt inträde

5.3.4 Utbud

Anläggningstyp	Simrishamn	Sjöbo	Tomelilla
Bibliotek	7	5	4
Bio, alternativ	3	1	1
Bygdegård	1	1	5
Djurpark	0	0	0
Folkets Hus	0	1	1
Hembygdsgård	0	3	10
Konserthus, konsertsal	1	0	0
Konsthall	0	1	2
Konstnärsateljéer	120	11	39
Museer	20	3	5
Gallerier	25	3	14
Replokaler	2	4	0
Konstsamlingar	1	1	2
Teater, teaterlokal	2	0	2
Ungdomshus	1	1	0
Dansscen	1	0	0
Summa	184	35	85

5.3.5 Kommentar

Det bör återigen poängteras att redovisade siffror bland kulturanläggningarna i flertalet av fallen endast ger en uppfattning om antalet anläggningar. För att fortsättningsvis kunna genomföra jämförelser inom kulturverksamhet så bör anläggningstyperna definieras tydligare. Exempelvis vad ska uppfyllas för att det ska räknas som ett museum, konstnärsateljé etc.

Resultatet väcker följande frågor i nätverket:

- Vem avgör vilka konstnärer som ska få ställa ut alternativt vilka filmer som ska visas i biografen, teaterstycken sätta upp?
- Motsvarar utbudet i kommunen det som medborgarna efterfrågar?

6 Kultur- och fritidsvaneundersökning

6.1 Utgångspunkt och beskrivning

Kultur- och fritidsvaneundersökningen bygger på utvalda frågor ur SCBs frågor om NKI (Nöjdkundindex).

Undersökningen har publicerats på kommunernas hemsidor och funnits tillgänglig i pappersform inom kultur- och fritidsverksamheterna. Undersökningen omfattar tio frågor och besvaras utifrån en tiogradig skala som mäter graden av kommunmedborgarnas nöjdhet.

6.2 Resultat

Tabellen visar medelvärde per kommun respektive totalt genomsnittsvärde av NKI. Svaren fördelas i en skala från 1-10.

	Simrishamn	Sjöbo	Tomelilla	Totalt
Antal svar	57	164	30	251
Hur nöjd är du med din kommun vad gäller:				
1. möjligheterna till natur- och friluftsliv?	7,9	7,3	7,0	7,3
2. möjligheterna att utöva dina fritidsaktiviteter?	7,0	6,5	6,2	6,6
3. möjligheterna till föreningsliv?	7,3	6,5	5,7	6,8
4. Föreställ dig en kommun med ideala fritidsmöjligheter, hur nära ett sånt ideal kommer din kommun?	6,4	5,7	5,4	5,9
Vad tror eller tycker du om kommunens insatser för:				
5. tillgången till idrotts- och motionsanläggningar?	6,5	6,2	5,2	6,2
6. möjligheterna till idrotts- och friluftsliv?	7,1	6,5	5,9	6,6
7. biblioteksverksamheten?	7,2	6,9	8,0	7,1
8. utställnings- och konstverksamheten?	6,5	6,1	7,2	6,4
9. teaterföreningar och konserter?	6,5	4,6	5,3	5,2
10. kulturaktiviteter i allmänhet?	6,0	5,5	5,7	5,7

6.3 Kommentar

Resultaten är svårtolkade utifrån det begränsade svarsantalet.

Då Sjöbo haft en större andel svar i förhållande till övriga kommuner påverkar detta det totala snittet. Simrishamn har bäst resultat och lägger sig över genomsnittet inom alla frågor som undersökningen berör. Högt resultat når alla tre kommuner i frågan om möjligheter till natur- och friluftsliv. Tomelilla ligger betydligt högre än övriga kommuner gällande kommunens insatser för biblioteks-

verksamheten och utställnings- och konstverksamhet. Trots att Simrishamn satsar mer på kulturverksamhet är Tomelillas invånare mer nöjda med sitt bibliotek och sin konsthall. Mest missnöjda är invånarna till kommunernas insatser för teater och konserter, ett genomsnitt på 5,2 med Sjöbo i botten med 4,6. Även kulturaktiviteter i allmänhet är invånarna mindre nöjda med. Genomsnittet ligger på 5,7.

7 Föreningsbidrag med typfall och kostnadsexempel

7.1 Utgångspunkt och beskrivning

År 2007 gjorde fritidsförvaltningen i Göteborg ett försök med att jämföra föreningsbidrag och hyreskostnaderna för föreningarna i Stockholm, Göteborg, Malmö, Jönköping, Umeå och Örebro. Att hitta relevanta och jämförbara nyckeltal har visat sig, som förväntat, svårt eftersom bidragsformerna, hall- och planavgifter är mycket olika mellan kommunerna. I tidigare jämförelsenätverk har det utarbetats fyra exempelföreningar och gjorts en jämförelse inom nätverkets kommuner. Vad får den aktuella exempelföreningen för bidrag i respektive kommun om man är en fotbolls-, teater-, ridsport- eller scoutförening? Jämförelsen avser endast de kommunala bidragen, därutöver får föreningarna statliga bidrag. Även medlemsavgifter och eventuella sponsorintäkter stärker föreningarnas ekonomi ytterligare.

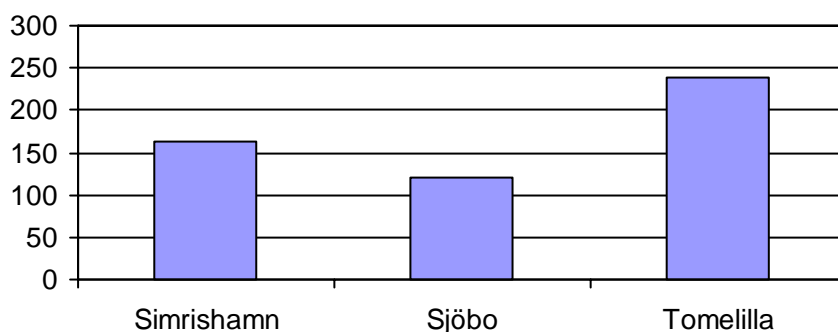
Nätverket har valt att belysa likheter och skillnader för föreningar när det gäller föreningsbidrag. Det handlar om vilka olika modeller för stöd som finns och hur mycket bidrag man får.

7.2 Föreningsbidrag

- = förekommer (2 p)
 = förekommer delvis (1 p)
 = förekommer inte (0 p)

Stöd till alla typer av föreningar	Simrishamn	Sjöbo	Tomelilla
Startbidrag			
Medlemsbidrag			
Aktivitetsbidrag per deltagare			
Aktivitetsbidrag per sammankomst			
Utbildningsbidrag - Ungdomsledare			
Generellt/dynamiskt stöd, typ Sandvikenmodellen			
Kulturbidrag			
Projekt- och Arrangemangs- bidrag			
Stöd till studieförbund			
Stöd kopplat till anläggningar			
Anläggningsbidrag – drift och underhållsbidrag till föreningsägd lokal eller anläggning			
Bidrag till lokalhyra			
Bidrag till drift av egna lokaler			
Bidrag till investeringar i egna lokaler			
Subventionerad lokalhyra			
Kommunal borgen			
Värdegrundskrav och andra krav/motprestationer			
Drogpolicy	Föreningar med ungdomsverksamhet		
Motverka rasism			
Föreningen öppen för alla			
Jämställdhet			
Summa (max=38)	23	22	26

Kontant föreningsstöd (inkl studieförbundsbidrag) i kronor per invånare



Kommentarer

Kommunerna erbjuder olika former av icke ekonomiskt stöd till föreningar. Alla tre kommuner erbjuder kontinuerligt viss administrativ hjälp, stöd och information via telefon, internet samt på kommunkontoren, ett exempel kan vara hjälp vid start av förening. Föreningarna har även subventionerad lokalhyra: i Tomelilla betalar föreningarna en mindre del av den ordinarie hyran, i Sjöbo har föreningarna nolltaxa och i Simrishamn har de nolltaxa då aktivitetsdeltagarna är upp till 20 år, i övrigt är hyran subventionerad.

I övrigt erbjuds föreningarna kostnadsfria utbildningar och/eller informationsträffar och i Simrishamn finns även möjlighet till utställningar samt att ”visa upp sig”. I Simrishamn, Sjöbo och Tomelilla finns på kommunernas webbplatser även en evenemangskalender där aktiviteter i kommunen presenteras.

Även andra sammanslutningar eller grupper erbjuds hjälp och stöd av kommunerna. Idag väljer många, framför allt unga, att inte starta föreningar när de genomför aktiviteter som är öppna för alla, t ex skateboardarrangemang, LAN och lajvare/rollspel. Alla tre kommuner erbjuder hjälp i form av subventionerad lokalhyra samt hjälp med t ex marknadsföring.

Resultatet väcker följande frågor i nätverket:

- Varför är det totala kontanta föreningsstödet i Tomelilla nästan dubbelt så stort som i Sjöbo?
- Kan anledningen vara att Tomelilla tar ut lokalhyra medan Sjöbo i sin tur inte gör det?
- Hur kan kommunerna för föreningarna tydliggöra det faktiska stödet exempelvis i form av kontantstöd och subventionerade lokaler?

7.3 Resultat – Typfall

7.3.1 Typfall Fotbollsförening

Förutsättningar för fotbollsföreningen:

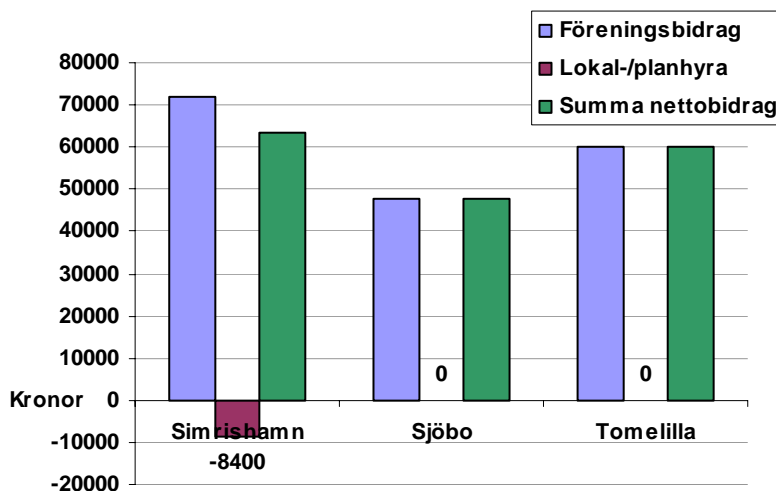
Fotbollsförening med 250 medlemmar varav 200 ungdomar i åldrarna 7-20 år. Föreningen planerar följande aktiviteter under året:

- 10 lag (150 spelare) med 7-12-åringar som tränar en gång i veckan på grusplan.
- 3 lag (50 spelare) med 13-20-åringar som tränar tre gånger i veckan på gräsplan (inklusive omklädningsrum mm).
- 1 A-lag som har träning/match tre gånger i veckan på kommunal gräsplan (inklusive omklädningsrum mm).
- Utomhussäsongen beräknas till 40 veckor (aktiv tid)

Bidrag ovanstående förening skulle få i respektive kommun

Tabellen visar vad föreningen erhåller i bidrag från kommunen, vad föreningens kostnad är för plan- eller lokalhyra samt föreningens nettobidrag. Samtliga mått redovisas i kronor.

Bidrag och kostnader för fotbollsförening



Planhyra avser utnyttjande av personer som är över 20 år dvs – A-laget och den avser hyra av kommunal gräs- eller grusplan.

Fotbollsföreningen i Sjöbo och Tomelilla har ingen planhyra medan föreningen i Simrishamn får störst bidrag.

7.3.2 Typfall Scoutförening

Förutsättningar för föreningen:

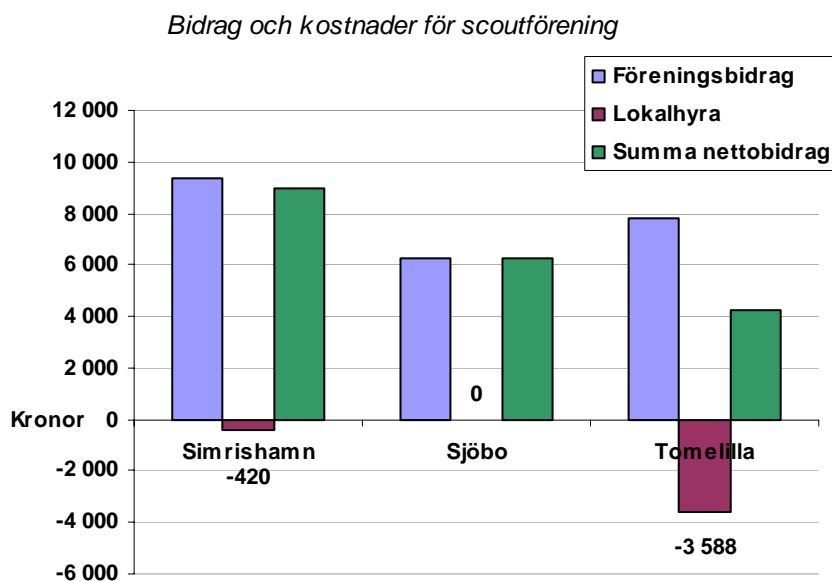
Scoutföreningen har 100 medlemmar varav 75 ungdomar i åldrarna 7-20 år.

Föreningen planerar följande aktiviteter under året:

- 5 patruller (10 personer/patrull) för 7-12-åringar i kommunal lokal typ/storlek klassrum, 3 tim/mån och patrull(1 tim/tillfälle).
- Juniorverksamhet (15 personer) för åldrarna 13-20 år i kommunal lokal typ/storlek klassrum, 3 tim/mån (1 tim/tillfälle).
- Styrelsemöte/planering sex gånger i kommunal lokal typ/storlek klassrum. 2 timmar/tillfälle. Ledamöterna är vuxna (över 20 år).
- Säsongen beräknas från september – april (8 mån.)

Bidrag ovanstående förening skulle få i respektive kommun

Tabellen visar vad föreningen erhåller i bidrag från kommunen, vad föreningens kostnad är för lokalhyra samt föreningens nettobidrag. Samtliga mått redovisas i kronor.



Tomelillas hyra avser alla i scoutföreningen

Scoutföreningen i Sjöbo har ingen kostnad för hyra av lokalen. Störst bidrag får scoutföreningen i Simrishamn. I Tomelilla belastas scoutföreningen av lokalkostnad som innebär att nettobidraget nästan halveras.

7.3.3 Typfall Ridförening

Förutsättningar för föreningen:

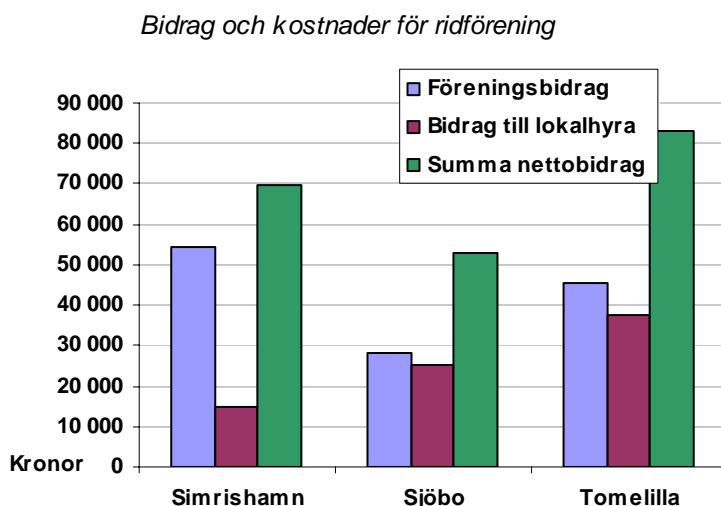
Ridföreningen har 125 medlemmar varav 40 ungdomar i ridskoleverksamhet/träning i åldrarna 7-12 år samt 60 ungdomar i ridskoleverksamhet/träning i åldrarna 13-20 år.

- Föreningen planerar följande aktiviteter på en privatägd anläggning under året:
- Träning två gånger per vecka och grupp för 7-12 åringarna, varje grupp består av 5 ungdomar.
- Träning tre gånger per vecka och grupp för 13-20 åringarna, varje grupp består av 5 ungdomar.
- Äldre medlemmar erbjuds tid vid ridanläggningen för enskild eller grupp-träning 2 timmar per vecka.
- Samtliga grupper träffas under 35 veckor, 25 av veckorna sker träning i ridhus och övriga 10 veckor på utomhusbana.

Föreningens hyreskostnad för anläggningen är 50000 kr/år

Bidrag ovanstående förening skulle få i respektive kommun

Tabellen visar vad föreningen erhåller i förenings- och lokalbidrag från kommunen samt föreningens nettobidrag. Samtliga mått redovisas i kronor.



Ridföreningen i Tomelilla får störst bidragssumma minst betalas ut av Sjöbo.

7.3.4 Typfall Teaterförening

Förutsättningar för föreningen:

Teaterföreningen har 150 medlemmar varav 30 ungdomar i åldrarna 7-12 samt 20 ungdomar i åldrarna 13-20 som utövar teaterträning.

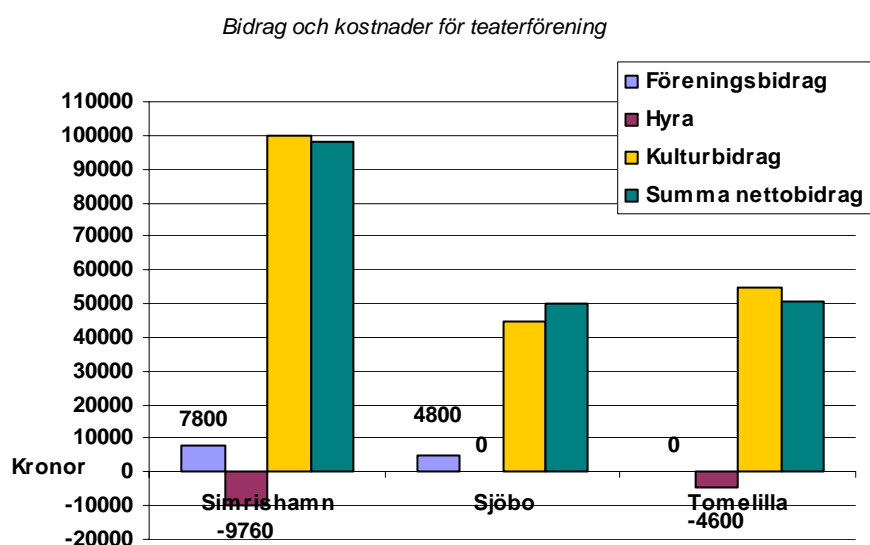
Föreningen planerar följande aktiviteter i kommunägt aktivitetshus under året:

- Teaterträning/repetitioner 1.5 timme 1 gång i veckan per grupp för ungdomar ålder 7-12. Varje grupp består av 15 ungdomar.
- Teaterträning/repetitioner 2.5 timmar 1 gång i veckan per grupp för ungdomar ålder 13-20. Varje grupp består av 10 ungdomar.
- Uppvisning/föreställning som säsongsavslutning för alla grupper. 1 föreställning á 2 timmar per grupp.

- *Grupperna träffas sammanlagt för träning/repetition 24 veckor under året, plus 2 veckor med föreställningar enligt ovan.*
- *Föreningen anordnar teaterarrangemang för vuxna, dvs ett program bestående av inköpta teaterföreställningar från Riksteatern. Programmet består av 8 föreställningar per år*

Bidrag ovanstående förening skulle få i respektive kommun

Tabellen visar vad föreningen erhåller i bidrag från kommunen, vad föreningens kostnad är för lokalhyra samt föreningens nettobidrag. Samtliga mått redovisas i kronor.



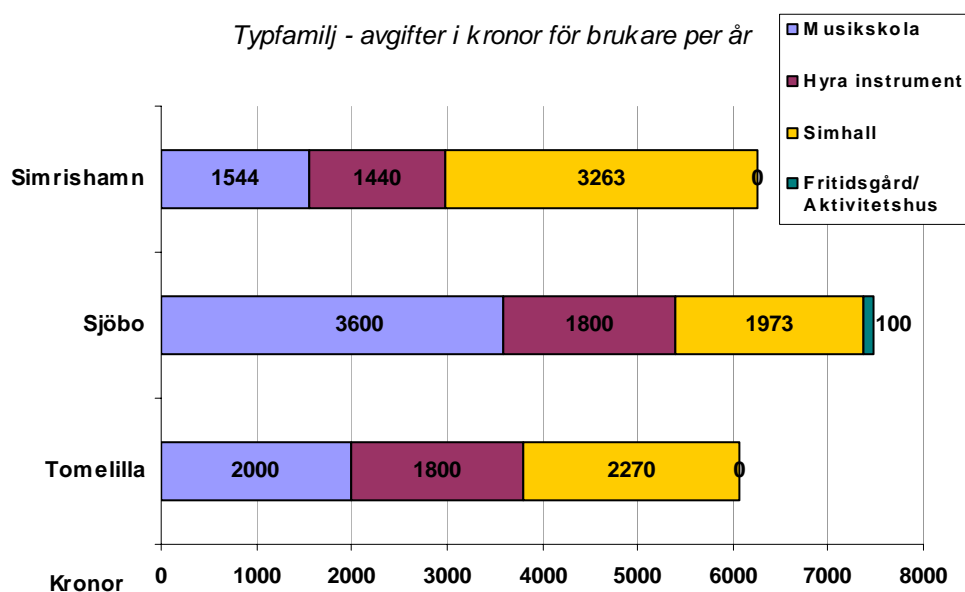
Teaterföreningen får störst bidrag i Simrishamn. Simrishamns kulturbidrag är lika stort som Tomelillas och Sjöbos sammanlagt. Hyreskostnad för föreningen finns i Tomelilla och Simrishamn.

7.3.5 Typfall –avgifter för brukare

Typfamilj:

- *Familjen består av två vuxna och tre barn som är 8, 13 och 16 år.*
- *Alla tre barnen går i den kommunala musikskolan. En spelar fiol och är nybörjare, en spelar keyboard/piano på fortsättningsnivå och en spelar trumpet på avancerad nivå.*
- *Samtliga tre barn lånar/hyr sina instrument.*
- *Hela familjen går regelbundet (27 gånger/år) till simhallen. Billigaste entrén väljs.*
- *De två äldsta barnen besöker minst en gång per månad under skolåret den lokala fritidsgården/aktivitetshuset eller motsvarande.*

Vad betalar familjen i avgifter/inträden/årskort?



	Simrishamn	Sjöbo	Tomelilla
Summa årskostnad i kr	6 247	7 473	6 070

När det gäller summan för årskostnaden ligger kommunerna inte så långt ifrån varandra. Sjöbo kommun är den dyraste kommunen och Tomelilla den billigaste. I Simrishamn och Tomelilla använder sig kulturskolan av syskonrabatter för terminsavgiften vilket ger en betydligt lägre avgift för typfamiljen. Ingen av kommunerna har någon form av rabatt vid hyra av instrument. För typfamiljens årskostnad i Simrishamn är simhallsinträdet avgörande vilket nästan är dubbelt så dyrt som inträdet i Sjöbo.

7.4 Kommentar

Resultatet väcker följande frågor i nätverket:

- Bidrag är en del av föreningsstödet, men hur stort är stödet när man också tar med föreningarnas utgifter för hyra av kommunala anläggningar och lokaler?
- Ger kommunen med den ena handen och tar med den andra? Vilken är nettoeffekten för föreningen?
- Hur sker bedömningen av föreningsbidrag – på vilka grunder fördelas de?
- Påverkas kostnaden för brukaren av ägandeformen på anläggningen?
- Kan den högre simhallskostnaden i Simrishamn förklaras av den högre tillgängligheten?
- Förändras typfamiljens kostnader om exempelvis simhallen är föreningsdriven eller privatägd?

8 Informationsgivning




8.1 Utgångspunkt och beskrivning

Kommunens information till medborgaren är ett område som fått allt större massmedialt intresse. Informationsindex inom kultur och fritid är en del av det kommunövergripande Informationsindexet som finns framtaget av tidigare nätverk i samarbete med SKL. Syftet med informationsindex är att kunna visa en samlad bild av kommunens informationsgivning till medborgarna och synliggöra starka och svaga sidor. Den är inte heltäckande utan ska mera ses som en slags grundnivå för informationsgivningen.

Det är viktigt att se undersökningen som en **ögonblicksbild** och en **färskvara** eftersom förändringstakten är stor. Undersökningen fångar de eventuella brister som finns, samtidigt som den pekar på förbättringsområden för framtiden. Valet av frågor är givetvis styrande för resultatet. En helt annan uppsättning av frågor skulle ge ett annat resultat. Valet av frågor och svar har utgått från att de ska vara vanliga medborgarfrågor som exempelvis ställs till kommunen via telefonsamtal.

Webbsidorna har granskats av en extern person. Undersökningen genomfördes i maj/juni år 2009 i samband med den stora informationsgranskning som gjordes av SKL av samtliga kommuners webbsidor. Informationssökningen på hemsidan var tidsbestämd till **två minuter per fråga**, för att därigenom få en respons på eventuella funktionsbrister i upplägg och layout. Den information som inte hittats inom tidsramen *finns inte!* Om informationen ändå finns, är den troligen så svår att hitta att medborgaren inte lyckas.

Varje fråga och svar presenteras separat med hjälp av färger där grön färg betyder att svaret på frågan finns. Gul färg att det delvis finns och röd färg att svaret saknas. I en summering är grönt tre poäng, gult ett poäng och rött ger inget poäng.

-  = Svar på frågan, ger 3 poäng
-  = Delvis svar, ger 1 poäng
-  = Inget svar, ger 0 poäng

8.2 Resultat

Kultur och fritid	Simrishamn	Sjöbo	Tomelilla
Det finns information om lokalt utbud av aktiviteter och arrangemang.			
Det finns information om badplatser.			
Det finns information om lån/förhyrning av fritidslokaler.			
Det finns information om bibliotekens utbud och öppettider.			
Det finns information om fritidsanläggningars utbud och öppettider.			
Det finns en karta eller annan information som hänvisar till kommunens natur- och kulturgeografiskt intressanta platser.			
Det finns information om hur och till vem man kan framföra synpunkter och klagomål.			
Det finns information om servicedeklaration/motsvarande för verksamheten			
Det finns information som presenterar resultaten av kommunens fritidsverksamhet riktad till allmänheten där bland annat brukarundersökningar ingår.			
Det finns information som presenterar resultat för verksamheter inom kultur och fritid som går att jämföra med andra verksamheter och kommuner			
Summa (max=30)	24	19	17
Andel (%) av maxpoäng	80	63	57

8.3 Kommentarer

Informationsgranskningen, som genomfördes på försommaren 2009, visar en viss spridning mellan kommunerna där Simrishamn når upp till 80 % av maxpoäng. Kommunerna är överlag bra på att synliggöra information om föreningsverksamhet och kultur- och fritidsfrågor på webbplatsen. Det finns också information om vart man kan vända sig med synpunkter/klagomål i samtliga kommuner. Ett förbättringsområde för samtliga kommuner är att presentera verksamhetsresultat, exempelvis från brukar- och medborgarenkäter, på sina hemsidor. Nätverkets resultat kan jämföras med det genomsnittliga resultatet för landets 290 kommuner som vid samma granskning låg på 68 % av maxpoäng.