

Under ytan

Nyhetsbrev från Marint centrum

Inom ramarna för Marint centrum's utvecklande arrangeras en rad aktiviteter och delprojekt i Simrishamn under 2009. Till dessa hör projektet Havsresan 2009, som genomförs tillsammans med Lunds tekniska högskola och ett tjugotal andra samarbetspartners.

Havsbottnen utanför Simrishamns kust har varit ett relativt outforskat område. Ett av syftena med projektet Havsresan 2009 har varit att

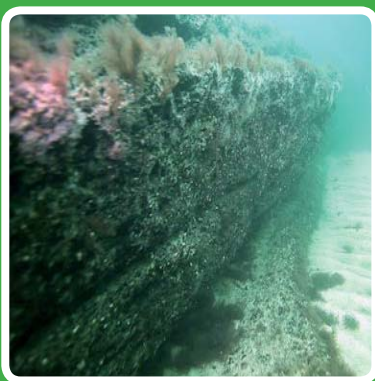
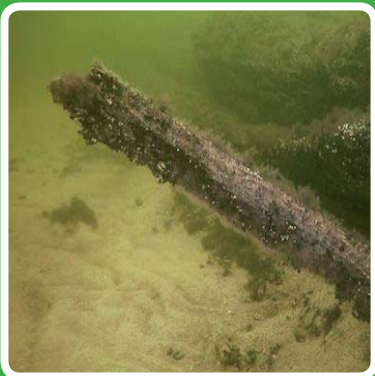


Foto: Michael Palmgren, SEA-U



genomföra en inventering och kartläggning av bottenmiljön i området. Genom att synliggöra havets värld skapas en ökad medvetenhet om de marina natur- och kulturvärden som eventuellt riskerar att försvinna i framtiden, menar arrangörerna. Projektet bör därmed ses som en pusselbit i ett bredare arbete för att vårda Östersjöns havsmiljö och det kulturarv som finns gömt under ytan.

- Den övergripande målsättningen med projektet har varit att visa på värdet av de tillgångar som finns dolda under havsytan, säger Kjell Andersson vid Teknisk geologi vid Lunds tekniska högskola.

Ett stort antal aktiviteter har genomförts under Havsresans två fältstudieveckor i maj, däribland undersökning

av torvbanks och fossila trädrester, inventering och sök efter skeppsvrak, marin-geologiska studier, kartering av havsbotten, provtagningar, audio-, video- och fotodokumentation samt dykinspektioner.

Den sjunkna skogen

Under fältveckorna har särskilt fokus riktats mot den "sjunkna" skog som finns på upp till 40 meters djup öster om Haväng i norra delarna av Simrishamns kommun. Skogen har filmats och dykare har samlat in ved och torvprover till forskarna, som inlett arbetet med att tidsbestämma materialet.

- Tidiga beräkningar tyder på att skogen är mellan 10 000 och 11 000 år gammal, säger Hans Lindersson vid Geologiska institutionen vid Lunds universitet.



Marint centrum



En investering för framtiden



EUROPEISKA
UNIONEN
Europeiska
regionala
utvecklingsfonden

Havsresans undersökningar har resulterat i unika arkeologiska fynd, inte minst de spår av människor som man funnit i området. Här har stenålderns österleningar lämnat tydliga spår efter sitt fiske, vilket pekar på att det bör ha funnits boplatser i närheten. Dykarna har bland annat funnit en stor fångstanläggning, nätsänken, tjärbloss och träkolsrester.

- Tjärblosser är en slags tändstickor som användes när man fiskade ål på natten, berättar Arne Sjöström vid Arkeologiska institutionen vid Lunds universitet.

Det står klart att området vid den sjunkna skogen rymmer frågeställningar för flera kommande forskningsprojekt att besvara.

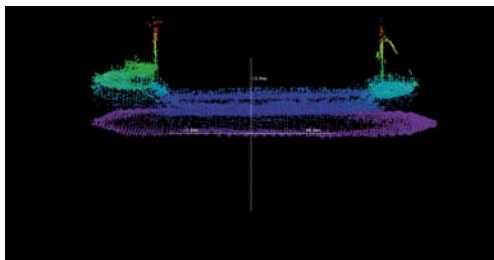


Foto: Sjöfartsverket

Vrak på havets botten

Sjöfartsverkets imponerande båt Jacob Hägg har haft Simrishamn som bas under fältstudiernas andra vecka. Med ett ekolod som ger tredimensionella bilder av

havsbottnen kartlade man såväl skogen som området kring ett vrak, som står på 37 meters djup rakt öster om Simrishamn. Det är lastfartyget Villon som sjönk i en storm 1986. Det står upprätt på havets botten, är väl bevarat och har ännu lastutrymmena fulla med säd, om än ruttnande.

För de lite yngre

Under fältveckorna har olika pedagogiska aktiviteter med koppling till havet genomförts med barn och ungdomar från Simrishamns grundskolor och gymnasieskolan.

Museopedagoger från Malmö museer, Österlens museum och Glimmingehus har erbjudit ett program under vilket de har berättat och samtalat med barnen om havets betydelse ur ett historiskt perspektiv men även om den moderna utrustning som nu används för att förfina kartmaterial och kunskap. Även reptillverkning på traditionellt vis och sillrensning har stått på schemat.

Föreningen Sea-U lämnade för två veckorsin vattenverkstad i Malmö och arrangerade aktiviteter för barn och unga i Simrishamn. En av programpunkterna har varit att kliva ut i havet

i vadarstövlar och håva upp olika havskryp som sedan studerats närmare på land.



Foto: Michael Palmgren, SEA-U

Faktaruta

Östersjön, ett av världens känsligaste hav, står idag inför stora utmaningar. Simrishamns kommun vill ta sitt ansvar för Östersjöns miljö och medverka till att den förbättras. Ett led i detta arbete är skapandet av Marint Centrum. Visionen är att skapa en mötesplats för information, kompetens, kunskap, företagande, kultur och upplevelser knutet till Östersjöns marina miljö.

www.simrishamn.se/naringsliv/marint-centrum



Marint centrum



En investering för framtiden



EUROPEISKA UNIONEN
Europeiska regionala utvecklingsfonden

Seminariedag 14 maj

Den 14 maj arrangerades en seminariedag, som lockade cirka 100 deltagare till Simrishamn. Ämnet för dagen, som bar rubriken Havsförvaltning i förändring, var vilken roll kommuner och andra planerande organ kommer att få i och med de förslag som lagts i den s.k. havsmiljöpropositionen som presenterades i mars 2009. Målgruppen var personer som arbetar med havsplanering i kommuner och myndigheter, liksom inom den privata sektorn och ideella organisationer.

Föredrag, goda exempel och överblickar från personer väl insatta i problematiken erbjöds under förmiddagen, medan eftermiddagen bjöd på möjligheten att besöka olika mätfartyg samt att tala med representanter för företag, myndigheter och forskare.

- Modern teknik gör det billigare och enklare att framställa ett bra underlag för planeringen. På temadagen den 14 maj visade vi upp goda exempel och metoder som finns, säger Peter Jonsson vid Teknisk geologi vid Lunds tekniska högskola.

Sommarutställning

Under perioden 20 juli–2 augusti ordnas en utställning om Havsresan i Simrishamns hamn. Där visas resultat från fältveckorna men också material från deltagare, företag och myndigheter med både allmän information om deras verksamhet och specialframtaget material med anknytning till Simrishamn och Hanöbukten.

Målgruppen är invånarna i Simrishamn med omnejd samt de många semesterfirare som besöker Simrishamn under sommaren och målet är förstås att dela med oss av de spännande fynden samt informera om de havsfrågor som ligger oss varmt om hjärtat.

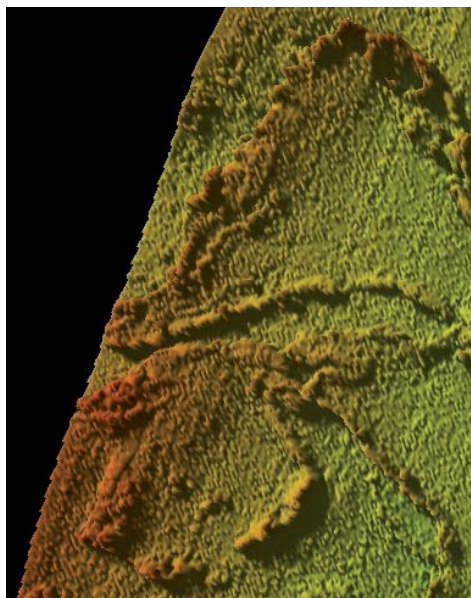


Foto: Sjöfartsverket

Havsresans deltagare

Simrishamns kommun
LTH, Teknisk geologi
LU, Kvaritär-geologi
LU, Arkeologi
Malmö kulturmiljö
Malmö museer
SEA-U Malmö
Kustbevakningen
Sjöfartsverket
Sv. Geologiska Undersökn.
Malmö sportdykarklubb
Sea Labs Stockholm,
Marin Miljöanalys AB
LYYN AB
Aanderaa AB
DHI AB
BioMaringruppen
IK Foundation
Österlens museum
Riksantikvarieämbetet
m.fl.

Kontakt:

Madeleine Lundin, Projektkoordinator Marint centrum
Simrishamns kommun, 272 80 Simrishamn

Besök: Stortorget 6, Simrishamn

0414-81 91 24 madeleine.lundin@simrishamn.se

www.simrishamn.se/naringsliv/marint-centrum



Marint centrum



En investering för framtiden



EUROPEISKA
UNIONEN
Europeiska
regionala
utvecklingsfonden