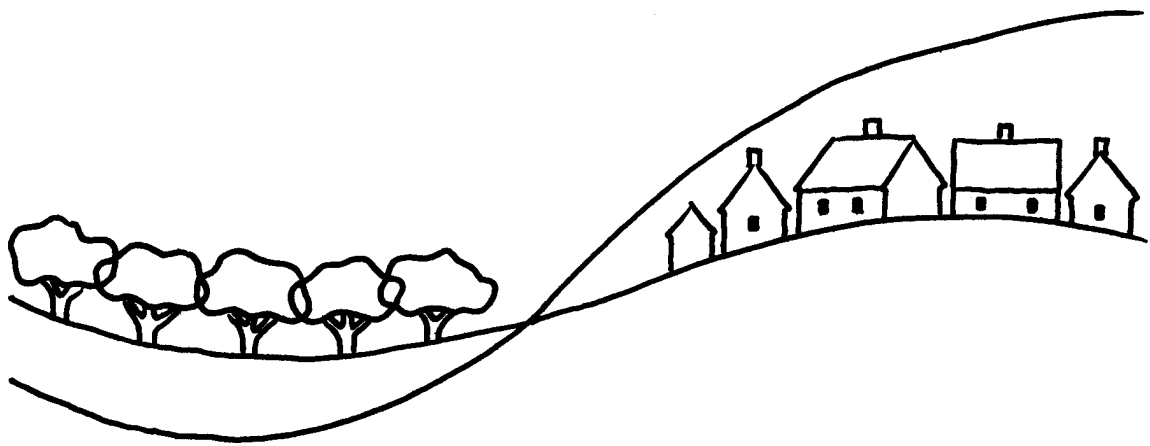


# *Översiktsplan*

## *Simrishamns kommun*



*Antagen av kommunfullmäktige i Simrishamn*  
*2001-05-28*

# Förord

Detta är den nya översiktsplanen för Simrishamns kommun, upprättad enligt Plan- och bygglagens bestämmelser.

Översiktsplanen har arbetats fram av stadsarkitektkontoret i samverkan med övriga kommunala förvaltningar under perioden oktober 1998 – oktober 1999. Kommunfullmäktige antog planen i maj 2001. Den har därefter blivit överklagad men vunnit laga kraft genom länsrättens beslut.

Projektledare för arbetet har varit Kristina Mohlin, fysisk planerare. I översiktsplanegruppen har förutom stadsarkitekt Bengt Celander och Kristina Mohlin även medverkat Curt Bylund, arkitekt och Charlotte Lindström, biolog. Planens digitala kartmaterial har ritats av Mikael Almén, kart- och mätningenjör. Textmaterialet har bearbetats av assistent Mai-Lith Larsson.

Bengt Celander  
Stadsarkitekt

# Innehållsförteckning

## Det är dags för en ny översiktsplan... 1

Vad är en översiktsplan?	1
Läsanvisning	5

## 1. Natur- och kulturlandskapet 7

Simrishamn från då till nu	7
Kulturmiljövärden	10
Naturvärden	13
Landskapsbildsvärden	19
Rekreativsvärden	23
Landskap i förändring	24
Ställningstaganden	25

## 2. Boende och samhällsservice 30

Ställningstaganden	35
--------------------	----

## 3. Näringsliv 38

Industrimark	39
Turism	40
Kulturliv	42
Areella näringar	42
Ställningstaganden	44

## 4. Kommunikationer 46

Ställningstaganden	53
--------------------	----

## 5. Fritidsanläggningar 55

Ställningstaganden	56
--------------------	----

## **6. Vatten- och avloppsförsörjning 58**

Vatten	58
Avlopp	59
Ställningstaganden	61

## **7. Avfall 62**

Ställningstaganden	62
--------------------	----

## **8. Energi 63**

Lokal energiproduktion	63
Vindkraft	63
Ställningstaganden	72

## **9. Tåktverksamhet 76**

Ställningstaganden	77
--------------------	----

## **10. Totalförsvarets intressen 78**

Militära intressen	78
Civil beredskap	81
Ställningstaganden	82

## **11. Miljö- och riskfaktorer 83**

Ställningstaganden	88
--------------------	----

## **12. Handlingsprogram för fortsatt planarbete 89**

## **Sammanfattning av planens huvuddrag och konsekvenser 91**

---

# Det är dags för en ny översiktsplan...

---

## Vad är en översiktsplan?

Enligt Plan- och bygglagen (PBL) skall varje kommun ha en aktuell kommunomfattande översiktsplan.

4 kap 1§ PBL: *Översiktsplanen ska redovisa de allmänna intressen enligt 2 kap. och de miljö- och riskfaktorer som bör beaktas vid beslut om användningen av mark- och vattenområden. Vid redovisningen skall riksintressen enligt 3 eller 4 kap. Miljöbalken anges särskilt.*

Av planen ska framgå:

1. *Grunddragen i fråga om den avsedda användningen av mark- och vattenområden,*
2. *kommunens syn på hur den byggda miljön ska utvecklas och bevaras,*
3. *hur kommunen avser att tillgodose de redovisade riksintressena och iakttä gällande miljö kvalitetsnormer.*

*Översiktsplanens innebörd och konsekvenser ska kunna utläsas utan svårighet.*

Översiktsplanen ska alltså för det första innehålla en beskrivning av olika samhällsintressen, behov och förutsättningar som man bedömer som viktiga att uppmärksamma och väga in i den kommunala planeringen. (Dessa samhällsintressen benämns i PBL som allmänna intressen, riksintressen och miljö- och riskfaktorer). Konfliktsituationer mellan olika intressen uppmärksammas och beskrivs särskilt.

För det andra ska översiktsplanen innehålla ställningstaganden till hur kommunens mark- och vattenområden ska användas och hur den byggda miljön ska utvecklas och bevaras. Dessa ställningstaganden är en sammanvägning av de i planen redovisade samhällsintressena och förutsättningarna för planeringen. Hur denna prioritering mellan olika intressen ska ske regleras genom PBL och Miljöbalken (Bilaga 1).

Bland annat sägs i 2 kap. 1§ PBL: ”mark- och vattenområden skall användas för det eller de ändamål för vilka områdena är mest lämpade med hänsyn till beskaffenhet och läge samt föreliggande behov. Företräde skall ges sådan användning som medför en från allmän synpunkt god hushållning.”

Vidare sägs i 2 kap. 2§ PBL: ”Planläggning skall, med beaktande av natur- och kulturvärden, främja en ändamålsenlig struktur och en estetiskt tilltalande utformning av bebyggelse, grönområden, kommunikationsleder och andra anläggningar. Även en från social synpunkt god livsmiljö, goda miljöförhållanden i övrigt samt en långsiktigt god hushållning med mark och vatten och med råvaror och energi skall främjas.”

## ***Begreppen allmänna intressen och riksintressen***

De allmänna intressen (till skillnad från enskilda intressen) som ska redovisas i översiktsplanen finns angivna i 2 kap Plan- och bygglagen och i 3 kap Miljöbalken. Exempel på allmänna intressen är bebyggelseutveckling, naturvård, kulturmiljövård, rekreationsområden, kommunikationer, energiförsörjning osv.

Om staten anser att ett område är så värdefullt ur någon intresseaspekt att det är en riksangelägenhet att intresset skyddas, har denna rätt att peka ut området som riksintresseområde enligt 3 eller 4 kap. Miljöbalken. I Simrishamns kommun finns sådana utpekade riksintresseområden för bland annat naturvård, kulturmiljövård, friluftsliv, turism, yrkesfiske och för totalförsvaret. Ett område kan beröras av flera olika riksintressen samtidigt.

När ett allmänt intresse och ett riksintresse står i konflikt med varandra ska riksintresset ges företräde. Om staten anser att ett riksintresse inte är tillräckligt tillgodosett har denna möjlighet att slutligt avgöra markanvändnings- och bebyggelsefrågor inom området.

## ***Översiktsplanen i samhällsplaneringen***

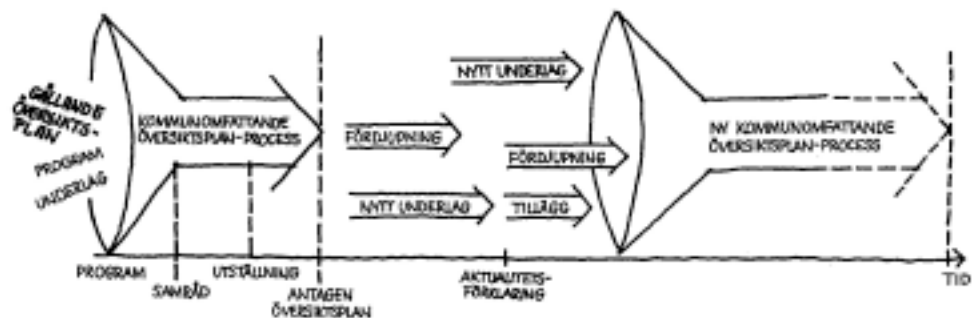
Översiktsplanen fyller flera viktiga funktioner i kommunen:

- Den visar kommunens viljeinriktning på en översiktlig nivå och underlättar därmed för beslut och hjälper till att fatta rätt beslut på mera detaljerade nivåer, t.ex. i samband med detaljplaner och bygglöshandling.

- Den är en viktig del i dialogen mellan stat och kommun och mellan kommunledning och invånare om kommunens mark- och vattenanvändning och utvecklingen av den byggda miljön.
- Den utgör arena för framtidsdiskussion och är ett verktyg för att påverka utvecklingen i önskad riktning.

## Översiktsplaneprocessen

Den översiktliga planeringen är en kontinuerlig process där själva dokumentet – översiktsplanen – är en del. I denna fortlöpande process är översiktsplanen en form av ”nedslag”, ett dokument som görs för att sammanfatta kommunens syn på den framtida mark- och vattenanvändningen och på hur den byggda miljön ska utvecklas och bevaras.



*Den översiktliga planeringen är en fortlöpande process. (Källa "Boken om översiktsplan del II", Boverket 1996).*

När översiktsplanen antas är den aktuell, men efterhand som nya anspråk tillkommer och kunskapen om mark- och vattenanvändningen förändras, behöver planen ses över för att bibehålla sin aktualitet och kvalitet som vägledande beslutsunderlag. Det kan ske genom att nya utredningar och inventeringar görs eller att antagen plan ändras till vissa delar genom fördjupningar och tillägg. Förr eller senare behöver planen ses över i dess helhet och omarbetas.

Enligt PBL ska kommunfullmäktige minst en gång under varje mandatperiod ta ställning till översiktsplanens aktualitet.

Även själva framtagandet av en översiktsplan från beslutet att upprätta en ny plan till det slutliga antagandet i kommunfullmäktige regleras genom PBL.

## *Tidsplan för Simrishamns nya översiktsplan*

okt. 1998 – juni 1999	Ett arbetsmaterial tas fram av Stadsarkitektkontoret i samverkan med övriga förvaltningar. Ett diskussionsmöte med inbjudna ledamöter från kommunstyrelsen och nämndernas presidier hålls 990317.
990601	Översiktsplanemöte med inbjudna ledamöter från kommunstyrelsen och nämndernas presidier. Stadsarkitektkontoret redogör för planen och svarar på frågor.
990609	Kommunstyrelsen godkänner ett arbetsmaterial för tidigt samråd inom kommunens förvaltningar och nämnder.
juni - juli – aug. 1999	Tidigt samråd.
991020 - 991221	Officiellt samråd enligt PBL. Materialet ställs ut och informationsmöten hålls i de största orterna. Genom samrådet får myndigheter, sammanslutningar och enskilda möjlighet till insyn i planarbetet och att påverka planens utformning.
år 2000	Stadsarkitektkontoret redovisar och bemöter inkomna synpunkter i en ”samrådsredogörelse”. Planförslaget vidareutvecklas och förbättras med hjälp av de fakta och synpunkter som inkommit.  Kommunstyrelsen beslutar om utställning av planförslaget.
feb. – mars 2001	Utställning.
april 2001	Stadsarkitektkontoret redovisar och bemöter inkomna synpunkter från utställningen i ett ”utlåtande”. Planförslaget vidareutvecklas och förbättras ytterligare med hjälp av de fakta och synpunkter som inkommit.
maj 2001	Översiktsplanen antas i kommunfullmäktige.



# Läsanvisning

Översiktsplanen beskriver allmänna intressen och riksintressen i 10 kapitel. Ett avsnitt med kommunala ställningstaganden avslutar varje intresseområde. Sist i varje kapitel finns också förteckningar över till kapitlet hörande underlagsmaterial.

Kapitel 11 behandlar de miljö- och riskfaktorer som bedöms som angelägna att uppmärksamma i den översiktliga planeringen. I kapitel 12 redovisas de fördjupningar av översiktsplanen som ska göras.

Bilagt till detta dokument finns ett utdrag ur Länsstyrelsens natur- och kulturmiljövårdsprogram ”Från Bjäre till Österlen”, vilket fungerar som ett viktigt underlagsmaterial för översiktsplanen. Dessutom finns utdrag ur viktiga lag- och förordnandetexter och redovisningar av detaljplane-lagd mark för bostadsändamål.

## Redovisning av konsekvenser

Kravet på tydliga planhandlingar har skärpts sedan den nu gällande översiktsplanen gjordes 1991. Numera är kravet att *”översiktsplanens innebörd och konsekvenser ska kunna utläsas utan svårighet.”*

Konsekvensbeskrivningens inriktning och omfattning kan väljas av kommunen i varje särskilt fall, beroende på planens inriktning och detaljeringsnivå. En sammanfattning av planförslagets viktigaste innehåll och konsekvenser redovisas i kapitlet ”Sammanfattning av planförslagets huvuddrag och konsekvenser”.

### Utgångspunkten ska vara att:

- Dels övergripande redovisa sådana konsekvenser som har väsentlig betydelse för kommunens framtida attraktivitet för boende och näringsliv.
- Dels övergripande redovisa hur översiktsplanen uppfyller Miljöbalkens övergripande målsättningar (1§ 1kap MB):
  1. Människors hälsa och miljön ska skyddas mot skador och olägenheter oavsett om dessa orsakas av föroreningar eller annan påverkan.
  2. Värdefulla natur- och kulturmiljöer ska skyddas och vårdas.
  3. Den biologiska mångfalden ska bevaras.

4. Mark, vatten och fysisk miljö i övrigt ska användas så att en från ekologisk, social, kulturell och samhällsekonomisk synpunkt långsiktigt god hushållning tryggas, och
5. återanvändning och återvinning liksom annan hushållning med material, råvaror och energi främjas så att kretslopp uppnås.

---

# 1. Natur- & kulturlandskapet

---

I följande kapitel beskrivs Simrishamn ur kulturmiljövårdens, naturvårdens och friluftslivets intressen. Ett avsnitt beskriver också landskapsbildens värden.

Inledningsvis ges en historisk bakgrund till dagens natur- och kulturlandskap.

## *Simrishamn från då till nu*

### *Kulturlandskapet börjar formas*

Människans formande av det skånska kulturlandskapet kan härledas ända tillbaka till bondestenåldern, då man började röja och odla marken i den lövskogsbygd som ursprungligen täckte landskapet. Under hela jägarstenåldern hade människor levt i simrishamnstraktens kustbygd, men nu spred sig bosättningarna inåt land till den goda odlingsmarken och landskapet blev alltmer öppet med små åkrar, betesmarker och boplatser. Utvecklingen fortsatte med stor intensitet under bronsåldern.

Under järnåldern skedde en försämring av klimatet till dagens förhållanden. Djuren började stallas in under vintern, vilket innebar att den gödsel som betesdjuren tidigare spridit över markerna fanns samlad på ett ställe och kunde spridas på åkern. Marken delades in i den så kallade inmarken med mer permanenta åkrar, ängar och inhägnad hagmark samt utmarken som vanligen var skogsbevuxen och där man hämtade ved och virke och släppte djuren på skogsbete. I slättområdet samlades gårdarna till byar.

### *Kyrkans och adelns växande makt*

Under medeltiden fortsatte jordbruket att utvecklas efter principen med inmark och utmark. Bebyggelsen var vanligen samlad i byar. Ett stort antal kyrkor uppfördes under denna tid och landskapet delades in i socknar. Socknarnas storlek kunde variera och hade oftast med den ekonomiska bärkraften att göra. Österlen var en rik bygd vilket innebar

att kyrkbyarna låg tätt. Exempel på byar av medeltida ursprung med kyrkor av välbevarad medeltidskaraktär är Hannas, Ö. Herrestad, Simris, Ö. Hoby, St. Olof, Vitaby och Ravlunda.

Kyrkans och adelns makt växte sig successivt större liksom deras markinnehav. Under 1300- och 1400-talen började många stormän flytta ut sina gårdar från byarna. I takt med att deras makt växte kunde de samla allt större och sammanhängande landområden som nyttjades som betesmarker för ox- och hästuppfödning och för spannmålsodling. Glimmingehus, Gärnsnäsgården och Torup och Gyllebo slott har alla ett sådant medeltida ursprung.

## *Fisket och Hansan*

I slutet av 1100-talet gick sillen till i väldiga stim kring Skånes kuster. Nu började det blomstrande skånska sillfisket som under närmare 400 år försedde stora delar av Nordeuropa med fisk. Fiskelägen uppstod i Kivik och i Simrishamn som då fungerade som hamn för den medeltida staden Tumathorp. Simrishamnskusten kom att stå under de tyska Hansestädernas kommersiella inflytande, och man handlade med både sill och andra varor. Simrishamn övergick så småningom till köpstad, troligen någon gång under 1300-talet. Efter reformationen förlorar Tumathorp sina stadsrättigheter och förvandlas efterhand till den lilla kyrkbyn Ö. Tommarp.

## *Handeln går tillbaka*

Vid 1500-talets slut hade sillfisket gått tillbaka så mycket att det helt spelat ut sin roll som exportvara. Handeln fortsatte i viss mån med spannmål och hästar men det ekonomiska uppsvinget var definitivt över och under de följande århundradena för trakten en ganska anonym tillvaro. Vid flera tillfällen hotades och inskränktes också Simrishamns handelsrättigheter till förmån för konkurrenterna Ystad och Kristianstad.

## *Skiftena*

1700-talets skånska landskap var ännu ett utpräglat betes- och slåtterlandskap och närmare tre fjärdedelar av marken nyttjades för detta ändamål. Den höga andelen ängsmark var nödvändig för att producera tillräckligt med gödsel till åkermarken. Under 1700-talet ökade efterfrågan på spannmål vilket ledde till att man började odla upp ängsmarken. Resultatet blev en utarmning av odlingsmarken.

För att öka jordbrukets produktivitet antogs tre förordningar om skiftning av jorden under 1700- och 1800-talen. Principen var att samla varje brukares jord i så få markområden som möjligt. Effekten av skiftena blev en genomgripande förändring av kulturlandskapet. Bystrukturerna splittra-

des och gårdarna flyttades ut på tidigare odlad mark. Skiftena betydde också att det småskaliga och spontant framvuxna landskapet övergick till att bli mer storskaligt och rätvinkligt. Nya raka gränser tillkom i form av stengården och vägar, samtidigt som de gamla gränserna mellan in- och utmark på många håll suddades ut.

Uppodlingen av den mest produktiva ängs- och betesmarken fortsatte i rask takt. Man dikade också ut våtmarker och odlade upp gammal utmark. För djurfodrets och gödselns skull började vallodling bli vanlig. Under 1800-talet började man också använda handelsgödsel.

## *Industrialiseringen*

Under 1800-talet nådde industrialismen simrishamnstrakten och under seklets senare hälft byggdes järnvägen ut. Många av bondbyarna fick ett uppsving som stationssamhällen och centralorter med småskalig, ofta jordbruksbaserad industri. I Simrishamn blev Ehrnbergsska läderfabriken en stor arbetsgivare.

## *Sjöfartstiden*

Ett nytt uppsving upplevde också kustorterna under några decennier strax före sekelskiftet. Handeln började blomstra igen men denna gången gällde det inte sill utan företrädesvis spannmål. Föregångare var familjen Björkegren i Simrishamn, vars rörelse vid 1900-talets början hade vuxit till landets största segelfartygsrederi. Fisket gick dåligt under denna tid och istället slöt man sig samman till rederier och skapade handelsflottor som tillfälligt förvandlade de små fiskelägena till välmående sjöfartssamhällen. Brantevik var under en tid Sveriges största hemmahamn räknat i antalet fartyg. Den stolta österlenflottan gick vanligen på Östersjö- och Nordsjöfart. Många seglade till England och de största barkskeppen gick på långfart mellan England och Amerika. Frakter till Västindien och Chile var inte heller ovanligt.

I början av 1900-talet konkurrerades segelfartygen ut av ångfartyg och österlenkustens stora sjöfartstid var förbi.

## *Fruktodlingarna*

I början på 1900-talet anlades de första yrkesfruktodlingarna i Kivikstrakten. Härmed lades grunden för en ny viktig näring för områdets fattiga bönder. Bakgrunden var kustremsans sandiga och torra jordar som gav dåliga förutsättningar för åker och vall, men som visade sig gynnsam för fruktodling. Odlingarna spreds under seklets första hälft utmed kusten både norrut och söderut.

## *Det moderna jordbruket*

Under 1900-talet fortsätter rationaliseringen och specialiseringen av jordbruket. Slätten utvecklas som helåkersbygd med stora brukningsenheter och få inslag av natur- och betesmarker. I backlandskapet där jordbruksmarken är mindre bördig får djurhållningen en betydelsefull roll. Odlingseenheterna förblir relativt små och landskapet behåller i högre grad sin prägel av småskalighet med omväxlande skog, åker och betesmark.

## *Växande turism och fritidsboende*

Under modern tid har den fasta befolkningen på landsbygden och i fiskelägena successivt minskat, efterhand som jordbruket försörjt allt färre människor. Byggnadsbeståndet har dock inte minskat, istället har sommargäster tagit över. Redan kring sekelskiftet fann de första välbärgade sommargästerna sin väg till Kivik och Vik. Framförallt under 60- och 70-talen tog fritidshusbyggandet utmed kusten fart. Idag lockar Österlens natur- och kulturvärden mer än någonsin och framförallt fiskelägena har blivit högt eftertraktade sommarbosättningar.

## ***Kulturmiljövärden***

Kulturmiljövärden finns i hela vår omgivning som ett resultat av mänsklig aktivitet, det enda undantaget är egentligen de rester som återstår av helt orörd natur.

För förståelsen av landskapets och vår egen historia och identitet är det viktigt att lämningar från olika tidsepoker finns kvar och kan berätta. Kulturmiljövårdens uppgift är att tillvarata de miljöer i landskap och bebyggelse som alltifrån äldsta historiska tid och framåt visar historiska epoker och skeenden.

Simrishamns kommun är mycket rik på välbevarade äldre miljöer och objekt som vittnar om traktens långa kulturella utveckling.

## ***Riksintressen***

Flertalet kulturmiljöer i kommunen har utpekats som riksintressanta för kulturmiljövården enligt 3kap 6§ MB. Det gäller kustområdet mellan Skillinge och Brantevik, kulturlandskapet kring medeltidsborgen Glimmingehus, kulturlandskapet vid Gladsax-Järrestad, Simrishamns gamla stadskärna, Baskemölla och Viks fiskelägen, Tjörnedalagården med ägor, Kivik samt kulturlandskapet kring Haväng-Vitemölla. (Karta 1)

Dessa områden bedöms ha sådana kulturmiljövärden, att det är ett nationellt intresse att de så långt möjligt skyddas mot åtgärder som kan påtagligt skada natur- eller kulturmiljön i området.

## *Byggnadsminnen*

Förordnanden enligt 2 kap 2§ Kulturminneslagen gäller för Magasinet i kv Ålen, Fischerska gården, Bergengrenska gården och Hafvreborg (samtliga i Simrishamn) samt Tjörnedalagården, Gyllebo slott och Tingshuset i Hammenhög.

För samtliga nämnda bebyggelsemiljöer gäller särskilda skyddsföreskrifter.

Objekten beskrivs i skriften "Byggnadsminnen i Simrishamn" från 1998.

## *Länsstyrelsens natur- och kulturmiljövårdsprogram*

I länsstyrelsens natur- och kulturmiljövårdsprogram "Från Bjäre till Österlen" beskrivs de kulturmiljöer i kommunen som länsstyrelsen bedömt som mest angelägna att bevara och skydda. (Karta 5) Detta material redovisas i bilaga 2.

## *Beskrivning av kulturmiljövärden*

### **Odlingslandskapet**

I odlingslandskapet har rester från de gamla brukningsstrukturerna högst kulturhistoriskt värde, helst innan skiftena, då ängs- och hagmarker dominerade landskapet och jordbruket bedrevs småskaligt. Idag håller dessa miljöer på att bli alltmer sällsynta. Områden med sådana värden finns i hög grad i kommunens nordvästra del. Här har landskapet fortfarande en småskalig och omväxlande karaktär med skog, åker och större andel betesmark, även om delar av åker- och betesarealen har skogsplanterats eller vuxit igen under senare tid.

En stor andel betesmarker finns också fortfarande utmed kusten, där förutsättningarna alltid har varit sämre för åkerbruk.

På slätten finns idag endast på några få mer svårödlade områden skogs- och betesmarker kvar. Resten är storskaligt åkerlandskap. Det kulturhistoriska värdet ligger här i det öppna åkerlandskapet i kombination med

de äldre kulturelement som finns kvar, vilka åskådliggör landskapets långa historiska utveckling.

Skyddsvärda kulturelement i odlingslandskapet är alléer, vägar, stengården, odlingsrösen, lövträdsdungar, pilevallar och andra rester av ägoindelning och odlingsstruktur.

Ett kulturhistoriskt värde har också fruktodlingarna som blivit karaktäristiska för trakten. Under senare år har många fruktodlingar avvecklats, bland annat p.g.a. gynnsamma avvecklingsbidrag från EU.

## **Bebyggelse**

Kulturhistoriskt värdefulla bebyggelsemiljöer finns bland annat i kustens fiskelägen. Karaktäristiskt är de oregelbundna gatunäten, de smala sträderna och de långsmala, låga huslängorna. Bebyggelsen är oftast i tegel eller korsvirke med eller utan puts, ibland med brädfodring. Den äldre bebyggelsen kan till stor del dateras till 1800-talet, då kustorterna upplevde ett ekonomiskt uppsving i samband med vinstgivande sjöfart och fiske. De påkostade Kaptensgårdarna härstammar också från denna tid.

I Simrishamns stad har stadsplanen fortfarande mycket kvar av sitt medeltida ursprung med oregelbundet formade kvarter och slingrande gator. Bebyggelsen är till stor del präglad av 1800-tal med låga bostadshus i gatulinjen och flera välbevarade handelsgårdar. Kyrkan har medeltida ursprung.

Det öppna landskapet präglas av de för den skånska slätten så typiska kringbyggda gårdarna. I byarna ligger gårdar och gatehus ofta kvar längs den ursprungliga bygatan. I många fall finns också den gamla medeltida kyrkan kvar. I de byar som utvecklades till stationssamhällen finns en del mera stadsmässig tegelarkitektur bevarad.

Bland de godsmiljöer som präglat trakten finns både Gärns slott, Gyllebo slott, Torups herrgård och borgen Glimmingehus kvar.

## **Fornlämningar**

Belägg på boplatser från jägarstenåldern finns både i centrala Simrishamn och strax norr därom, t.ex. vid Tobisborg och vid Vik. Bondestenålderns bosättare har avsatt tydligare spår i kulturlandskapet och efterlämnat mäktiga stenkammargravar som Havängsdösen och gånggrifter vid Gladsax och Tommarp.

Också från bronsåldern återfinns imponerande monument i form av gravhögar och rösen. Till de mäktigaste från denna period räknas Kiviksgraven med kringliggande anläggningar. Hällristningarna inom Simris



och Järrestads socknar tillhör landets mer unika ristningslokaler och härstammar också de från bronsåldern.

Från järnåldern härstammar de resta stenar, domarringar och skeppssättningar som på sina håll finns kvar i landskapet.

### **Kulturmiljövärden i samverkan**

Utmärkande för kommunens kulturlandskap är dels hur rikt det är på kulturmiljöer, dels hur väl bebyggelse, fornlämningar och landskap ofta samverkar till ett sammantaget intryck av högt kulturhistoriskt värde.

Det sparsamma inslaget av modern storskalig exploatering gör att Simrishamn i kontrast till många andra slättbygder, t.ex. i västra Skåne, upplevs som ålderdomligt. Här finns fortfarande långa vyer med bara ren jordbruksbygd utan många inslag av industrisamhällets kännetecken såsom trafikleder, stora kraftledningar, vindkraftverk, master, höga skorstenar och moderna bebyggelsemiljöer. Det innebär att landskapet trots den moderna jordbruksdriften ofta kan ge en värdig inramning till äldre kulturmiljöer.

Avgörande är också att traktens äldre näringar som jordbruk, fiske och fruktodling fortfarande är livskraftiga, vilket är en förutsättning för bibehållna och levande kulturmiljöer.

## **Naturvärden**

### ***Begreppet biologisk mångfald***

En grundpelare inom naturvården är variationsrikedomen i naturen. Begreppet biologisk mångfald används för att sammanfatta tre typer av biologisk variation:

**1. Variationsrikedomen med avseende på naturtyper (biotoper) inom ett geografiskt område.** En stor uppsplittring av biotoper kan missgynna arter med krav på stora sammanhängande ytor, men gynna andra som främst lever i gränzonerna (t.ex. bryn och stränder) mellan olika biotoper.

**2. Variation på artnivå.** Den lokala artrikedomen beror främst på hur olika arter koloniserat Sverige, områdets geologi och klimat, dess odlingshistoria och den rådande påverkan från människans sida.

**3. Genetisk variation inom en art.**

Skälen för att bevara den biologiska mångfalden är flera:

**Ekologiska skäl:** ekosystemen fungerar sämre och oförutsedda förändringar inträffar om de utarmas på arter, uthålligheten minskar.

**Sociala skäl:** ett ensidigt landskap blir fattigt på upplevelser och mindre attraktivt. Vistelse i naturen är medicinskt och psykiskt värdefullt.

**Etiska skäl:** människan bör inte utrota arter eller fördärva levnadsbetingelser varken för andra organismer eller för kommande generationer människor.

**Vetenskapliga skäl:** material behövs för biologisk grundforskning och referensytor behövs över tiden.

**Ekonomiska skäl:** de areella näringarna är helt beroende av fungerande ekosystem, andra näringar är mer eller mindre beroende av råvaror och produkter från naturen.

*(Källa "Boken om översiktsplan del III" Boverket 1996)*

## *Biologisk mångfald i Simrishamns kommun*

Sydöstra Skåne och trakten kring Simrishamn hyser en variationsrik natur som få andra områden i landet kan konkurrera med. De gynnsamma förhållandena har givit upphov till en mycket artrik flora och fauna.

Här möts flera olika förutsättningar för växtlighet som tillsammans skapar speciella livsbetingelser för en mängd olika sällsynta och utrotningshotade arter, vilka lever på gränsen till sina utbredningsområden. Några exempel är hasselmus, sommargylling, gullyxne, flertalet fjärilsarter och hela 12 av landets 13 groddarter. Här övergår urberg i kalkrik sedimentär berggrund och land möter hav. Den öppna slätten i söder övergår i det omväxlande backlandskapet i norr med större inslag av skog.

Sett ur ett större perspektiv intar det skånska landskapet en särställning bland landets naturmiljöer. Regionen utgör gränsen till den mellan-europeiska lövskogsregionen medan i stort sett hela övriga Sverige ingår i det nordliga barrskogsbeltet. Området är unikt även i ett internationellt perspektiv såtillvida att det fortfarande är relativt oexploaterat i jämförelse med likartade områden i Europa.

## *Riksintressen*

Följande områden i kommunen är av riksintresse för naturvård enligt 3 kap 6§ MB: Verkeån och Ravlundafältet, kuststräckan Stenshuvud - Vik

- Simrishamn, Rörums södra å, kuststräckan Simrishamn - Mälarhusen samt Hörupsåsen. (Karta 1)

Dessa områden bedöms ha sådana naturvärden, att det är ett nationellt intresse att de så långt möjligt skyddas mot åtgärder som kan påtagligt skada värdena.

En utökning av riksintresseområdena för naturvård har föreslagits med ytterligare areal norr och söder om Simrishamn och vid Rörums södra å. Förslaget är ännu på remisstadiet.

## *Förordnanden*

**Naturresevat** enligt 7 § NVL finns vid Verkeån, Vitemölla strandbackar, Brösarps södra backar, Bäckhalladalen, Simris strandäng och vid Sträntemölla. (Karta 7)

Stenshuvud omfattas av **nationalpark**. (Karta 7)

För områden med nationalpark eller naturresevat gäller fastställda skydds- och skötselöreskrifter.

**Strandskydd** enligt 15§ NVL finns idag utmed de största åarna, vid Gyllebosjön och utmed havskusten. Syftet med strandskydd är dels att trygga förutsättningarna för allmänhetens friluftsliv, dels att bevara goda livsvillkor på land och i vatten för växt och djurlivet. Generellt omfattas land- och vattenområdet intill 100 meter från strandlinjen vid normalt medelvattenstånd. När speciella skäl finns kan strandskyddet utökas till högst 300 meter. (Karta 6)

Inom strandskyddsområde får i stort sett ingen ny bebyggelse uppföras.

Strandskyddet ses just nu över av länsstyrelsen och kommer troligtvis att omfatta fler och större områden i framtiden.

## *NATURA 2000*

NATURA 2000 är beteckningen på det sammanhängande europeiska nätverk av områden som ska inrättas för att skydda den biologisk mångfalden inom EU:s territorium.

Med utgångspunkt ifrån de värdefulla naturtyper och arter som listats av EU ska varje land föreslå områden som är av gemenskapsintresse för unionen. EU-kommissionen ska därefter i samförstånd med varje nation upprätta en lista över områden som är av gemenskapsintresse, sk. SCI-områden. Medlemsstaterna är sedan skyldiga att inom SCI-områdena

vidta lämpliga åtgärder för bevarande. För områden som ingår i eller som av regeringen föreslagits ingå i NATURA 2000 gäller särskilda skyddsbestämmelser enligt Miljöbalken.

I Simrishamn har 11 områden hittills föreslagits av regeringen till NATURA 2000. Det gäller Marknadsplatsen vid Kivik, Simris strandäng, Bäckhalladalen, Sträntemölla, Stenshuvud, Svabesholm, Gladsax hallar och Tobisviksheden, Klammersbäck, Ravlunda skjutfält, Torups ängar samt ett område mellan Klammersbäck och Torup. (Karta 7)

Bland dessa områden har endast Bäckhalladalen, Simris strandäng och Stenshuvud fullgott skydd i dag genom nationalpark eller reservat.

## *Länsstyrelsens natur- och kulturmiljövårdsprogram*

Enligt 3 kap 3§ MB ska ”mark- och vattenområden som är särskilt känsliga från ekologisk synpunkt så långt möjligt skyddas mot åtgärder som kan skada naturmiljön.”

I länsstyrelsens natur- och kulturmiljövårdsprogram ”Från Bjäre till Österlen” beskrivs de naturmiljöer i kommunen som länsstyrelsen bedömer som mest angelägna att bevara och skydda. (Karta 5) (Materialet redovisas i bilaga 2).

Underlaget till kommunens eget miljöskyddsprogram bygger på en fältinventering från 1989. Materialet kan inte anses tillräckligt aktuellt för att användas fullt ut i översiktsplanen. Ett behov finns av att komplettera länsstyrelsens natur- och kulturmiljövårdsprogram med ytterligare kunskaper om lokala naturvärden.

## *Beskrivning av naturtyper*

### **Ängs- och betesmarker**

Hävdade ängs- och betesmarker tillhör Sveriges artrikaste miljöer. De för naturvärden mest värdefulla områdena är de som hävdats under lång tid och som inte tillförts gödsel eller markbearbetats. Århundraden av bete och slåtter har skapat näringsfattiga miljöer där ett speciellt växt- och djurliv har utvecklats.

Idag återstår bara fragment av de ängs- och betesmarker som en gång dominerade det svenska landskapet. Trots att olika typer av landskapsvårdande åtgärder har bromsat upp igenväxningen av de återstående områdena, betraktas denna naturtyp som hotad.

I Simrishamns kommun återfinns betesmarker framför allt i det småskaliga jordbrukslandskapet i kommunens norra del, längs kusten och längs de största åarna.

En mängd olika typer finns representerade, vilka präglas av olika fuktighetsgrad, näringstillgång och kalkhalt. Exempel är kalkfuktäng, havsstrandäng, torräng, gräshed och den i Sverige mycket ovanliga sandstäppen vilken har sin huvudsakliga utbredning i backlandskapets norra del.

### **Restbiotoper i åkerlandskapet**

Jämfört med ängs- och beteslandskapet är det moderna åkerlandskapet fattigt på liv. Naturvärdena är knutna till bebyggelsen och de gränser som finns i landskapet. Så kallade restbiotoper i form av trädjungar, åkerholmar, gamla alléer, stengårdsgårdar, diken osv utgör ofta enda livsmöjligheten för ett stort antal växter och djur. Ridåer av träd och buskar skapar också viktiga förbindelser med större dungar, skog och vattenmiljöer.

På slätten i kommunens södra del har ett rationellt jordbruk gjort landskapet mycket fattigt på restbiotoper. I de enstaka naturområden som finns kvar kan å andra sidan djur- och växtlivet vara mycket rikt p.g.a. den kalkhaltiga jordmånen och det gynnsamma klimatet.

### **Skogsmark**

Den skog som finns i kommunen är koncentrerad till backlandskapet i kommunens norra delar. Större bestånd finns också längs kusten från Skillinge och söderut ner till Mälarhusen.

Till de mest värdefulla skogsområdena i kommunen hör de örtrika ädel-lövskogarna i backlandskapet. Ungefär hälften av den totala skogsarealen består numera av ursprungligen inplanterad barrskog. En stor andel är rationellt skött granskog som ur naturvårdssynpunkt är relativt ointressant.

Generellt gäller att skogens naturvårdsvärde ökar med minskad skötsel och stigande ålder. Gamla och döda träd är av speciellt stort värde för djur och växter. Värdefulla bestånd finns t.ex. vid Mälarhusen och mellan Rörum och St. Olof.

Stora naturvärden finns också i olika utvecklingsfaser mellan fodermark och skogsmark, vilket skapar rikt sammansatta miljöer med vegetation av olika slag och ålder. En annan värdefull biotop är den fuktlövskog som ofta utvecklas i sänkor, utmed vattendrag och i kantzonen av myrmarker.

## **Vattendrag, sjöar, dammar och våtmarker**

Vattenmiljöer hyser generellt ett rikt djur- och växtliv och utgör biotoper med höga naturvärden. Vattnets och den omgivande miljös mycket skiftande egenskaper gör att ingen vattenmiljö är den andra helt lik.

Ett karaktärsdrag för kommunen är de många men relativt små vattendragen som löper i väst-östlig riktning. Alla har sitt utlopp i Östersjön.

I backlandskapetets vattendrag har raviner, forsande partier och små vattenfall ibland uppkommit. De frameroderade landskapsformerna är också geologiskt intressanta. De strida vattendragen i norr rinner till stora delar i mellanbygd, vilket medfört god syretillgång och liten närings-ämnesbelastning, som i sin tur gynnat fisk och annat djurliv.

Slättåarna är starkt påverkade av det omgivande jordbruket med bl.a. höga kvävehalter. Långa sträckor är kanaliserade. Här finns mycket gott om havsöring.

Det finns få våtmarker i backlandskapet p.g.a. den väldränerade marken. En del mossar och kärr finns vid vattendragens övre delar. Mindre våtmarker finns också utmed åarnas huvudfårar. De stora våtmarker som fanns i slättbygden har i många fall försvunnit och småvatten har fyllts ut.

Gyllebosjön är kommunens enda riktiga sjö. Miljötillståndet betraktas som gott.

Ett utbredd hot mot kommunens vattenstrukturer är olika typer av förändringar för att snabbare avvattna odlingsmarken. Vanliga åtgärder är rensning av vattenmiljöer där slam, grus och växtmaterial tas bort, vilket orsakar stora skador på växt- och djurlivet. Vanligt är också utdikning för att avvattna blöta områden. I sådana miljöer finns ofta stora värden för den biologiska mångfalden.

Samtidigt minskar åtgärderna också vattensystemens förmåga att ta hand om förhöjda halter av gödande ämnen. Övergödningen är ett annat stort hot mot vattenmiljöernas biologiska liv.

## **Havsstränder och kustvatten**

De växter och djur som förekommer på havsstränderna är ofta specialiserade och väl anpassade till den speciella miljön i gränsen mellan land och hav. Havsstranden kännetecknas av en kärv miljö för växter och djur med saltstänk, översvämningar och starka vindar.

Simrishamn har både sandstrand, sten- och grusstrand och klippstrand med de speciella hållkaren med mycket extrema miljöförhållanden.

Strandområdena har också geovetenskapliga värden i form av strandvallar, sanddyner, revlar och klapperstensfält mm. Sandstenshällarna med fossil, böljeslagsmärken mm är också av stort värde.

Kustområdet är i dess helhet av betydelse för fågellivet, inte minst som flyttfågel- och övervintringslokal.

Kunskapen om kommunens kustvattenbiotoper är mycket bristfällig.

## **Landskapsbildsvärden**

Landskapet i Simrishamns kommun kan grovt indelas i två tydliga landskapstyper. Den södra delen utgörs av det öppna och småkuperade slättlandskap som sträcker sig in i Tomelilla och Ystad kommun. Den norra delen präglas av ett omväxlande backlandskap med mycket ädellövskog och betesmarker. I norr består detta landskap av Linderödsåsens sydliga del. Till Österlen räknas sedan gammalt Albo, Järrestads och Ingelstads häraderna vilka omfattar Simrishamns kommun men också de östliga delarna av Tomelilla och Ystads kommuner.

### **Österlen**

Det österlenska landskapet är numera riksbekant för dess stora skönhetsvärden och många har försökt sätta ord på vad det är som gör landskapet så speciellt.

De värden som förknippas med upplevelsen av ett landskap är inte helt enkla att definiera. Teoretiskt består landskapsbilden av dess natur- och kulturmiljöer, men hur denna sammansatta bild upplevs beror i högsta grad på symboliska, estetiska eller på annat sätt individuella värderingar.

Österlen innehåller flera komponenter som starkt förknippas med höga skönhetsvärden. Närheten till havet är naturligtvis en. En annan är landskapets mjukt böljande och ibland dramatiskt kuperade former som ständigt erbjuder nya vyer och spännande möten mellan himmel, landskap och hav. Berömt är också upplevelsen av ljuset som himlen, havet och det ljusa landskapet tillsammans skapar.

Den landskapsbild vi månar om har något att berätta eller förmedla, det kan t.ex. vara ett historiskt skeende; geologiskt, biologiskt eller kulturellt. Det österlenska landskapet kan visa upp en rik mångfald av både geologiska lämningar och formationer, djur- och växtarter och ett förhållandevis opåverkat kulturlandskap med lång kontinuitet. Många människor finner också ro och avkoppling i ett landskap präglat av näringar och kulturlämningar från äldre tid.

## Sommar i Österlen

Det sjunger av glidande linjer  
Runtom från höjd och slätt,  
Det tonar i mjuka färger  
Som i en Ingelstadsdrätt.

Där svinga backarnas rytmer,  
Där bölja blommande land,  
Och mitt uti säd och klöver  
Svänger skogsfrun sin kjortel ibland.

Som bräm av blåklint i fjärran  
Stiger havet baltiskt blått,  
Och skir ur dess djup en drömsyn:  
Bornholm med gårdar och slott...

Ur diktsamlingen "Mitt hjärta bor i en gård" av  
Theodor Tuveesson. Central-tryckeriet i Lund  
1942.

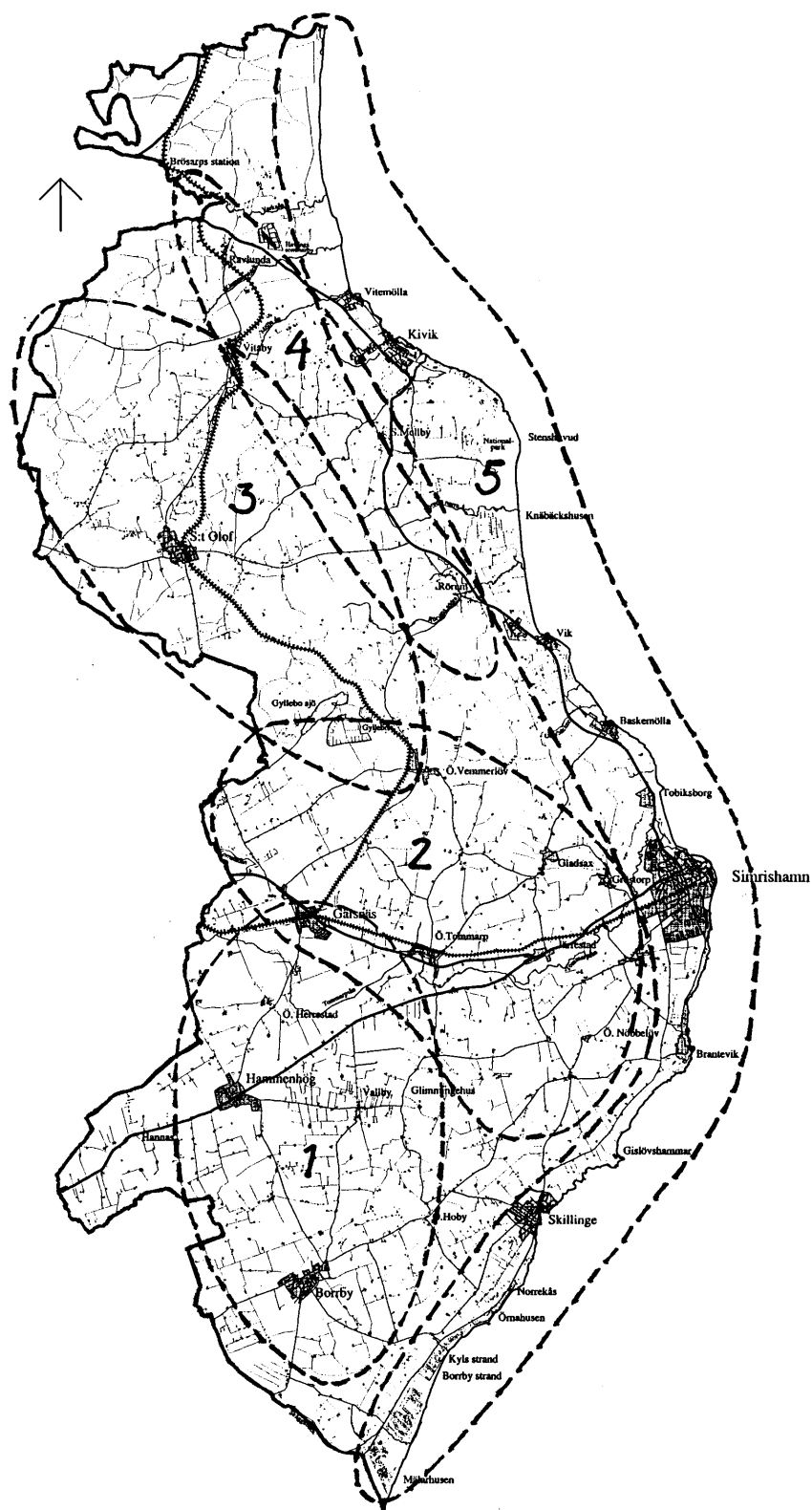
## Karaktärslandskap

Simrishamns landskapsbild kan grovt indelas i fem olika karaktärslandskap. (Se karta på nästa sida.)

**(1) Slätten.** I söder breder det storskaliga slättlandskap ut sig med stora sammanhängande åkerarealer och enstaka lövskogsdungar. Ågo gränser och vägar är påtagligt raka. Vyerna är ibland milslånga med inslag av kyrkbyar, mindre bebyggelsegrupper och ensamgårdar. Storgodsmiljöerna som Österlens slättområde är så känt för finns företrädesvis i Ystads och Tomelilla kommuner. Inom Simrishamns kommun är landskapet i jämförelse mer småskaligt. Exempel på storgodsmiljöer återfinns kring Ö-Herrestad och Gärsnäs slott.

Slättens värde ligger i de milslånga vidder som öppnar sig för betraktarens öga. Känslan är delvis jämförbar med de vyer som t.ex. de öppna fjälltrakterna kan erbjuda. Få slättområden i Sverige är också så opåverkade av moderna inslag i landskapsbilden som Österlen. Ofta syns bara åkrar, gårdar och kyrkbyar. Närmare kusten syns också havet.





*Karaktärslandskap*

Slätten är med sina öppna vidder känslig för förändringar, t.ex. ovarsam exploatering. Samtidigt präglas slätten, till skillnad från ängs- och hagmarkslandskapet som hotas av igenväxning, av ett rationellt och ekonomiskt livskraftigt jordbruk. Markanvändningen kan med andra ord väntas förbli ungefär densamma inom överskådlig framtid.

**(2) Övergången mellan slätt och backlandskap.** Detta landskapsavsnitt bildar övergång mellan slättbygden i söder och det skogrika backlandskapet i norr. Området sträcker sig även ner över Glimmingehus till Skillinge och Vallby. Det är ett svagt ibland kraftigt böljande åker- och beteslandskap med insprängda lövskogspartier, präglad av ensamgårdar, bebyggelsegrupper och kyrkbyar förbundna med slingrande vägar. Glimmingehus är ett viktigt landmärke. Landskapsbilden är relativt omväxlande och stora delar av miljön har en ålderdomlig karaktär. För den som rör sig i detta landskapsavsnitt erbjuds många tillfällen till fina utblickar över det omgivande landskapet och havet.

**(3) Backlandskapets skogs- och mellanbygd.** I nordväst möter ett böljande till backigt landskap med stora variationer mellan det öppna och slutna, kulturpräglade och mera orörda. Området präglas i huvudsak av skogsbruket och det småskaliga mindre rationella jordbruket varvat med bete. Landskapsbildens främsta kvalitet är kontrasten mellan storskaliga utblickar och intima gläntor och frodiga lövskogdungar.

Detta är ett landskap under förvandling där nedlagd åker- och betesmark planteras eller växer igen med gran och lövskog.

**(4) Det kustnära backlandskapet.** Närmare kusten öppnar sig landskapet till ett böljande och storskaligt odlingslandskap, präglad av fruktodling och traditionellt jordbruk. Speciellt vackert är området på våren när fruktträden blommar. Landskapet kan förenklat beskrivas som en plåtå mellan kustzonen och Linderödsåsens skogsbevuxna delar. Från många platser finns möjlighet till utblickar över havet. Speciellt vackert ligger kyrkorna i Ravlunda och Vitaby på höjder i landskapet.

Avveckling av fruktodlingar i området kan innebära förändringar i landskapsbilden.

**(5) Kusten.** Simrishamns långa kustlinje innehåller en rik variation av vackra miljöer med de små fiskelägena på rad mellan omväxlande sandstränder, urbergsklippor och sandstenshällar. Både söder och norr om Simrishamn syns den gamla strandvallen som en karaktäristisk och stark landform som avgränsar strandområdet från det omgivande landskapet. Den skogsbeklädda urbergsknallen Stenshuvud reser sig som en påtaglig siluett över det annars flacka landskapet. Markanvändningen nära kusten växlar mellan fruktodling, lövskog och åker- och betesmark i norr till öppet åker- och beteslandskap i söder. Mellan Kyhl och Mälarhusen har tallskog planterats in för att binda strändernas dynlandskap.

På många ställen pågår en snabb igenväxning av kustens beteslandskap. Snara åtgärder bör vidtas för att bevara det öppna landskapets karaktär.

(Huvudsaklig källa: Utredningen ”Vindkraft på Österlen” i två delar från 1995 och -96)

## ***Landskapsbildsskydd enligt 19§ NVL***

Kustområdets värden skyddas delvis av landskapsbildsskydd enligt länsstyrelsens beslut 1974-05-06, 19§ Naturvårdslagen. (Karta 6). Bland annat måste länsstyrelsens tillstånd sökas för att uppföra helt ny byggnad eller avsevärt ändra en byggnads yttre utseende eller färg och för att utföra skogsodling på förut icke skogsbärande mark. Förordnandet gäller inte mark inom planlagt område. (Se även bilaga 1).

## ***Större opåverkade områden enligt 3kap 2§ MB***

Enligt 3kap 2§ Miljöbalken ska *”Stora mark- och vattenområden som inte alls eller endast obetydligt är påverkade av exploateringsföretag eller andra ingrepp i miljön så långt möjligt skyddas mot åtgärder som kan påtagligt påverka områdenas karaktär.”*

Syftet kan vara att bevara områden med speciella biologiska värden, friluftslivsvärden eller landskapsbild. Vad som upplevs som ett stort område beror på strukturen på det byggda och icke byggda och balansen mellan dem.

Större delen av Simrishamns landskap kan, med undantag av tätortsområdena, betraktas som ett område enligt 3 kap 2§ MB. I jämförelse med andra slättbygder, t.ex. i västra Skåne, har Simrishamn ett mycket sparsamt inslag av modern storskalig exploatering såsom trafikleder, stora kraftledningar, vindkraftverk, master, höga skorstenar och moderna storskaliga bebyggelsemiljöer. Här finns fortfarande långa vyer med bara ren jordbruksbygd. Med tanke på den ökade exploatering som planeras av västra Skåne inom den närmaste framtiden kan värdet av Österlens opåverkade karaktär väntas öka ytterligare.

## ***Rekreativsvärden***

Landskapets höga värden i form av välbevarade kulturmiljöer, värdefull natur och vackra och omväxlande landskapsbild skapar förutsättningar för ett mycket rikt friluftsliv. Stora värden finns framför allt i det öppna hävdade beteslandskapet med vyer över hav och landskap, i kustområdets strandnära miljöer med möjlighet till bad och i områden med ädelövskog.

Mycket välbesökta är kommunens alla naturreservat och Stenshuvud nationalpark liksom Ravlunda skjutfält och Gyllebosjön med omgivningar.

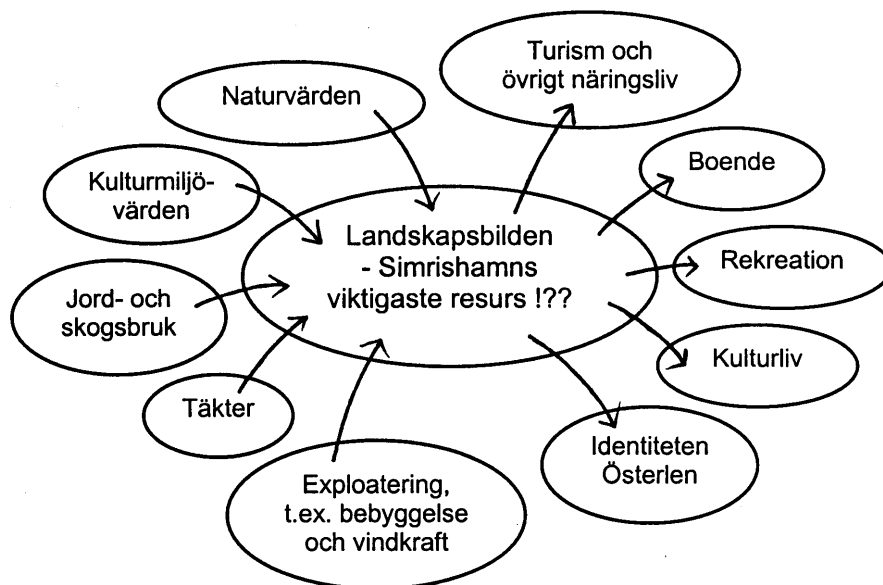
Vad gäller lokala strövområden i anslutning till tätorterna är flertalet orter mycket välförsedda. Undantag är de båda slättorterna Hammenhög och Gärsnäs och i viss mån även Borrby.

## Riksintressen

Simrishamns kustnära område berörs av riksintresse för friluftsliv enligt 3 kap 6§ MB, riksintresse för turism och rörligt friluftsliv enligt 4 kap 1, 2§ MB och kustzon av riksintresse enligt 4 kap 1, 4§ MB. (Karta 2 och 3)

## Landskap i förändring

Landskapets natur- och kulturmiljöer är utan överdrift en av Simrishamns kommuns viktigaste resurser med en stark koppling till flera andra viktiga samhällsintressen. De värden som är förknippade med den österlenska kulturbygden är för många en avgörande anledning att bosätta sig och vara verksam just i Simrishamn. Kommunens turistnäring bygger helt och hållet på natur-, kultur- och rekreationsvärden.



*Landskapet som viktig resurs.*

Samtidigt är landskapet av naturliga skäl under ständig förändring. Jordbruket rationaliseras med allt större jordbruksenheter och olönsam åker och betesmark växer igen eller skogsplanteras. Bebyggelsemiljöer förändras och ny exploatering tillkommer i landskapet. Olika typer av miljöförstöring förändrar förutsättningarna för växt- och djurliv.

Inom kulturmiljövården är en ständigt återkommande frågeställning hur mycket av det gamla vi vill bevara för framtiden och vilken roll det nya ska få som en del i kulturlandskapets utveckling. Inom naturvården är arbetet inriktat på att i första hand skydda och utveckla speciellt värdefulla arter och biotoper.

Förändringar kan naturligtvis vara både bra och dåliga, men det är viktigt att komma ihåg att de värden som karakteriserar Österlens landskap idag till stor del bygger på välbevarade kulturmiljöer och speciell natur som kommer att kräva medvetna insatser för att bevaras.

## **Ställningstaganden**

### ***Riksintresse för kulturmiljövård, naturvård och friluftsliv***

(Fullständiga lagtexter redovisas i bilaga 1)

Kommunen delar länsstyrelsens uppfattning om de redovisade **riksintressena för kulturmiljövård, naturvård och friluftsliv (3kap 6§ MB)**. Det innebär att dessa områden ”ska så långt möjligt skyddas mot åtgärder som kan påtagligt skada natur- eller kulturmiljön.”

Med påtaglig skada avses sådana åtgärder som kan ha en bestående inverkan på de skyddade intressena eller som tillfälligt kan ha stor inverkan på dessa.

### ***Riksintresse för turism och rörligt friluftsliv och kustzon***

Kommunen godtar **riksintresset för turism och rörligt friluftsliv (4 kap 1, 2§ MB)**. Inom detta område ”ska turismens och friluftslivets, främst det rörliga friluftslivets, intressen särskilt beaktas vid bedömningen av tillåtligheten av exploateringsföretag och andra ingrepp i miljön.”

Kommunen godtar utpekad **kustzon av riksintresse (4 kap 1, 4§ MB)**. Inom detta område ”får fritidsbebyggelse komma till stånd endast i form av kompletteringar till befintlig bebyggelse. Om det finns särskilda skäl

*får dock annan fritidsbebyggelse komma till stånd, företrädesvis sådan som tillgodoser det rörliga friluftslivets behov...”*

Med kompletteringar avses sådana tillskott till en befintlig bebyggelsegrupp, som innebär att det av fritidsbebyggelse ianspråkta området inte ökar nämnvärt i omfattning eller tillskott som innebär en naturlig avrundning av ett befintligt bebyggelseområde.

Fritidsbebyggelse kan få komma till stånd också i annan form än som kompletteringar till befintlig bebyggelse, om det finns särskilda skäl. Med särskilda skäl avses bl. a. att bebyggelsen ingår som ett led i att förbättra områdenas attraktivitet för turism och friluftsliv, t.ex. stugbyar för utthyrning, vandrarhem och enkla campingstugor.

Gemensamt för **riksintressena för friluftsliv och turism och för kustzon** gäller att områdenas natur- och kulturvärden inte får påtagligt skadas. I lagtexten påpekas dock när det gäller dessa båda riksintressen att inga hinder föreligger för utvecklingen av befintliga tätorter eller av det lokala näringslivet eller för anläggningar som behövs för totalförsvaret.

## *Länsstyrelsens natur- och kulturmiljövårdsprogram*

De områdesanknutna natur- och kulturvärden som presenteras för Simrishamns kommun i Länsstyrelsens natur- och kulturmiljövårdsprogram "Från Bjäre till Österlen, skånska natur- och kulturmiljöer", ska så långt möjligt skyddas i den fortsatta planeringen. De naturområden som pekats ut, ska betraktas som särskilt ekologiskt känsliga i enlighet med 3kap 3§ MB.

(Bilaga 2)

## *Utökat skydd genom lagar och förordnanden*

Kulturresevat föreslås upprättas kring Glimmingehus för att säkerställa riksintresset för kulturmiljövård.

Naturresevat föreslås upprättas för alla områden som pekats ut som Natura 2000-områden, men som saknar fullgott skydd. Det gäller Marknadsplatsen vid Kivik, Svabesholm, Gladsax hallar och Tobisviksheden, Klammersbäck, Ravlunda skjutfält, Torups ängar, området mellan Klammersbäck och Torup samt en utökning av resevatet vid Sträntemölla.

Dessutom föreslås naturresevat upprättas för betesområdena Grönet och Hylkan söder om Brantevik. Områdenas natur-, kultur- och rekreationsvärden hotas av snabb igenväxning.

Under mandatperioden ska tidigare beslut om upprättande av naturreservat för Sandby hed vid Mälarhusen och betesmarken Impan öster om Gladsax by verkställas.

### *Stora opåverkade områden*

Simrishamns kulturlandskap ska, med undantag av tätbebyggda områden, generellt betraktas som ett område enligt 3kap 2§ MB, vilket inte alls eller endast obetydligt är påverkat av exploateringsföretag eller andra ingrepp i miljön. Det innebär att landskapsbilden ska skyddas mot åtgärder som kan påtagligt påverka dess karaktär.

### *Landskapets skönhetsvärden*

Vid bedömning av exploateringsföretag och miljöförändringar ska inte bara landskapets natur- och kulturvärden utan även dess skönhetsvärden vägas in.

### *Bevarande och utveckling av naturvärden*

Kommunen ska verka för att bevara och stärka den biologiska mångfalden.

Kommunen ska verka för att värdefulla ängs- och hagmarker bevaras. Kustområdets beteslandskap har högsta prioritet p.g.a. dess stora värden för både den biologiska mångfalden, kulturmiljövården och turism och friluftsliv.

Lämpliga åtgärder ska vidtas i anslutning till kommunens vattendrag, i första hand Tommarpsån, Kvarnbybäcken och Klammersbäck, för att främja växt- och djurlivet och minska näringsbelastningen. Åtgärderna kan gälla exempelvis anläggande av våtmarker, dammar och skyddszoner.

En kommunal naturvårdsplan ska upprättas för att ytterligare fördjupa kunskapen om lokala naturvärden och för att lägga fast ett handlingsprogram för bevarande av värden i kommunens natur- och kulturlandskap.

### *Bevarande av kulturmiljövården*

Kommunen ska verka för att kulturhistoriskt värdefulla element och karaktäristiska inslag i odlingslandskapet bevaras. Julgransplanteringar och salixodling bör undvikas i känsliga områden.

## *Äldre bebyggelsemiljöer*

Kommunen ska vidta nödvändiga åtgärder för att bevara äldre bebyggelsemiljöers särdrag. Vid behov ska skyddet regleras genom detaljplan eller områdesbestämmelser. Områdesbestämmelser bör upprättas för bl.a. Ravlunda, Mellby, Rörums kyrkby, Ö.Vemmerlov, Ö Nöbbelöv, Ö. Hoby och Vallby.

Kommunen ska verka för att finna goda lösningar för modern användning av gammal kulturmiljö.

Bygglovplikt för jordbrukets ekonomibyggnader införs inom riksintresseområde för kulturmiljövården.

## *Utvecklad närrekreation*

Förutsättningarna för förbättrad närrekreation för slättsamhällena Hammenhög, Gärsnäs och Borrby ska undersökas.

---

## *Underlagsmaterial*

Anders Bramme. 1995. *Vindkraft på Österlen*.

Anders Bramme. 1996. *Vindkraft på Österlen – mellersta och norra kommundelarna – Simrishamns kommun*.

Aktiebolaget Skånska Centraltryckeriet. *Hembygdkurser i Simrishamn 1909*.

Inge Löfström. *Detta är Österlen*.

Länsstyrelsen i Skåne län. Maj 1999. *NATURA 2000 I SKÅNE, Delrapport 3*.

Länsstyrelsen i Kristianstads län. 1996. *Från Bjäre till Österlen. Skånska natur- och kulturmiljöer*.

Riksantikvarieämbetet. *Medeltidsstaden 37 Simrishamn*.

Simrishamns kommun. *Vattenöversikt. Ett bakgrundsdokument till ÖP. Version 1999-06-14*.

Simrishamns kommun. 1989. *Underlag för miljöskyddsprogrammet*.



Skånes hembygdsförbund. Årsbok 1982. *Skånsk kulturbygd Kristianstads län.*

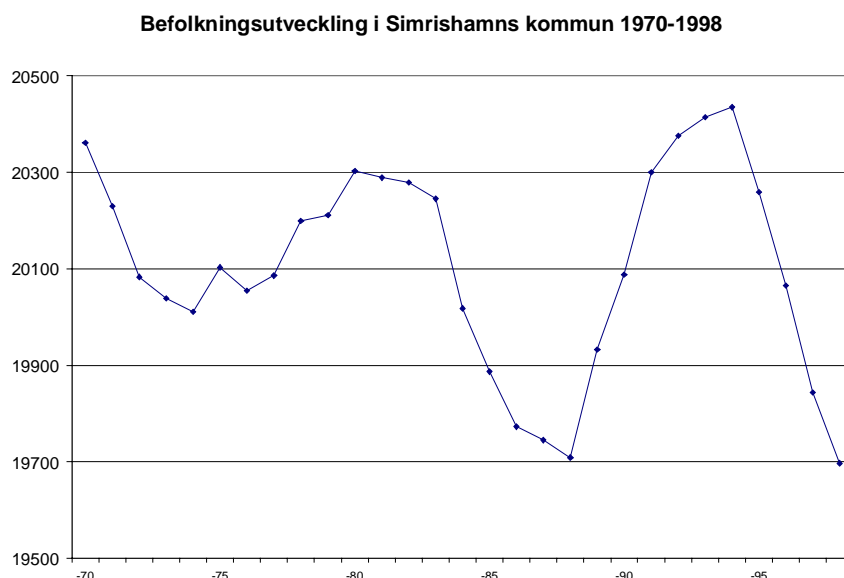
---

## 2. Boende & samhällsservice

---

### *Positiv befolkningstrend?*

Antalet invånare i kommunen var vid årsskiftet 1998/99 19.697. Sett över en 30-årsperiod har Simrishamns befolkningsantal totalt sett sjunkit med knappt 1000 personer.

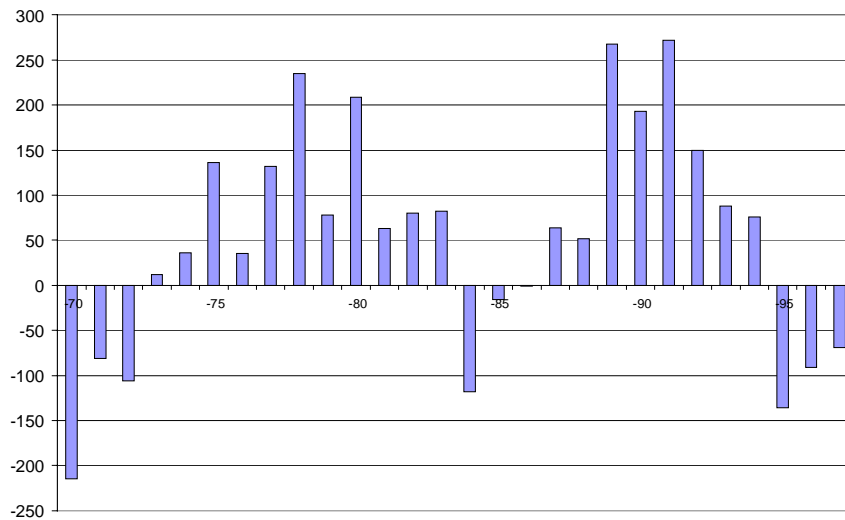


Översiktsplan-91 gjordes under en period av kraftig befolkningsökning, men sedan 1994 är kommunens befolkningsutvecklingen åter negativ. Orsakerna är dels en större utflyttning än inflyttning, dels ett litet antal födda i kombination med ett högt dödstal.

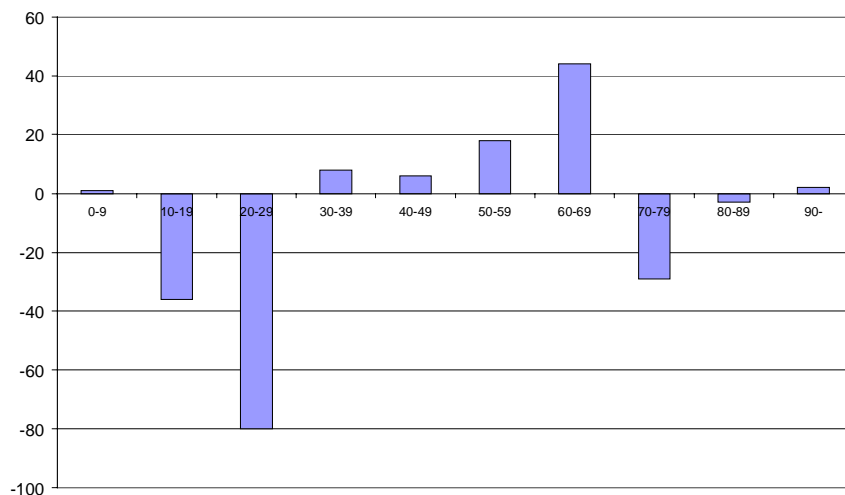
En stor andel utflyttande återfinns inom åldersgruppen 16-29 år, vilket i första hand har sin förklaring i regionens begränsade utbud av arbete och högre utbildning. Störst attraktionskraft som boendekommun tycks Simrishamn ha på åldrarna 55-64 år. Inom denna åldersgrupp finns en stor andel inflyttande.

Befolkningsminskningen med minskat skatteunderlag som följd har försämrat kommunens ekonomiska situation, ett problem som Simrishamn delar med flertalet kommuner utanför landets expansiva storstadsregioner. Det är en övergripande kommunal målsättning att den negativa befolkningstrenden vänds till en ökning. Ett attraktivt bostadsutbud och en god samhällsservice måste ses som två av de viktigaste faktorerna för att uppnå denna målsättning.

**Flyttningsnetto för Simrishamns kommun 1970-1997**



**Flyttningsnetto för Simrishamns kommun fördelat på åldersgrupper 1997**



## *Utbud av boende och service*

Simrishamn är en landsbygdskommun med en mycket liten centralort, ca 6600 invånare. I övrigt fördelar sig befolkningen över en mängd mindre orter med ett befolkningstal på knappt 1000 och ner till mycket små byar. Landsbygden är rik på enstaka hus och gårdar.

En ansenlig del av kustbebyggelsen fungerar numera som fritidsbebyggelse. Flera rena fritidshusområden finns också.

### **Landsbygdskommunens för- och nackdelar**

En verklig styrka hos Simrishamns boendemiljöer är naturligtvis traktens höga natur- och kulturvärden och närheten till havet. Kommunen i dess helhet präglas av vackra landskapsavsnitt med fina möjligheter till naturupplevelser och rekreation. Kustorternas kulturhistoriska värden uppskattas som trivsamma och vackra boendemiljöer. De små samhällena erbjuder också sociala fördelar som trygghet och gemenskap kring bl.a. ett rikt föreningsliv.

Samtidigt har landsbygdsprägel och den småskaliga ortsstrukturen också nackdelar. Utbudet av service, arbete och utbildning är begränsat och kultur- och fritidsutbudet kan bara till vissa delar mäta sig med den större stadens. Allmänna kommunikationer mellan orterna finns bara i begränsad omfattning. Bil är nästan en förutsättning för att ta del av det utbud som finns.

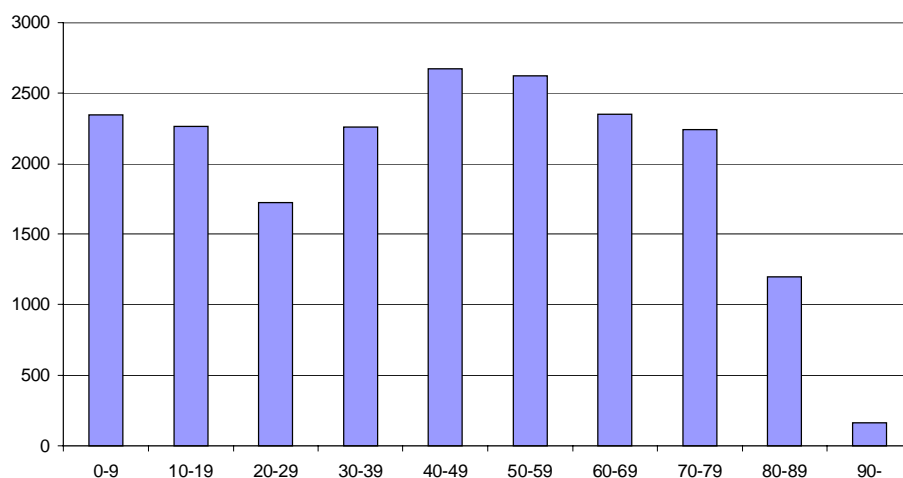
Den närliggande Öresundsregionen kan erbjuda ett stort utbud av både arbete, utbildning, service, kultur och fritid, men tillgången är begränsad p.g.a. bristfälliga kollektiva förbindelser. Förbättrade regionala förbindelser är mycket viktigt för att öka Simrishamns attraktivitet som boendekommun.

### **Kommunal service**

Kommunal service finns utbyggd i de större s.k. konsolideringsorterna Kivik, Simrishamn, Skillinge, Borrby, Hammenhög, Gärsnäs och St. Olof. Här finns utbyggd grundskola 0-6, barnomsorg och äldreboende. Grundskola 0-6 finns också i Gladsax och i Ö.Vemmerlöv. Högstadieskola finns endast i Simrishamn liksom gymnasieskola.

Ingen utbyggnad bedöms behövas inom överskådlig framtid. Vissa lokalproblem inom skola och barnomsorg är av övergående karaktär eftersom antalet barn väntas minska. Antalet äldre bedöms visserligen öka, men samtidigt vårdas allt större andel i hemmet. Eventuellt kan äldreboendet ändå behöva byggas ut p.g.a. behov av förbättrad arbetsmiljö för vårdpersonalen.

Befolkning efter ålder i Simrishamns kommun 1997



## Efterfrågan på bostäder

Statistik från 1994 - då befolkningen började minska - och framåt, visar att mycket lite har byggts under perioden. Trots att kommunen har byggklara tomter i så gott som alla orter inklusive de allmänt sett attraktiva kustorterna, har intresset varit svagt.

För fritidsbostäder råder däremot en annan situation. Det finns ett högt tryck på nya fritidsbostäder utmed kusten, och hade inte området varit belagt med stränga restriktioner i form av riksintressen och förordnanden av olika slag, hade avsevärt mer kunnat byggas. En viss utveckling av fritidshusgrupperna mellan Mälarhusen och Norrekås har skett under perioden. Gyllebo fritidsområde inne i landet har också byggts ut. När Öresundsbron står klar kan intresset väntas öka ytterligare.

Även när det gäller lägenheter har efterfrågan minskat betydligt. (Källa Simrishamns Bostäder AB 1998).

Enligt Simrishamns Bostäder AB:s beräkningar finns ett överskott på ca 750-800 lägenheter i kommunen. Ett tydligt problem är lägenhetsutbudets likformighet. Brister i utbudet finns främst vad gäller små och billiga lägenheter samt stora lägenheter med mycket hög standard. Det råder också brist på lägenheter med hög tillgänglighet i markplan.

Vad som framförallt efterfrågas kan enligt Simrishamns Bostäder AB sammanfattas enligt följande:

- Boende i kustnära orter såsom Kivik, Baskemölla, Vik, Brantevik och Skillinge, företrädesvis marklägenheter.

- Boende i Simrishamn med hög standard både i flervåningshus och marklägenheter.
- Små lägenheter centralt i Simrishamn med låg hyra.
- Marklägenheter i orter i norra delarna av kommunen.

## *Bebyggelsestrycket på kustzonen*

Bebyggelsestrycket på kustzonen, som för närvarande artar sig främst i ett intresse för fritidsbebyggelse, står i stark konflikt med de intressen för natur- och kulturmiljövård samt friluftsliv och turism som finns i området. Konsekvenserna av det resonemang och de riktlinjer som presenteras i kapitel 1 "Natur- och kulturlandskapet", är en mycket restriktiv hållning till ytterligare bebyggelseexploatering i kustzonen.

En sammanfattning av de bestämmelser och rekommendationer som kommer att gälla för området ger följande bild:

- Inom riksintresseområden för kulturmiljövård, naturvård och friluftsliv (3 kap 6§ MB) ska respektive område så långt möjligt skyddas mot åtgärder som kan påtagligt skada natur- eller kulturmiljön. Med påtaglig skada avses sådana åtgärder som kan ha bestående inverkan på de skyddade intressena eller som tillfälligt kan ha stor inverkan på dessa. (Kartorna 1 och 2).
- Inom område av riksintresse för turism och rörligt friluftsliv (4 kap 1, 2§ MB) och kustzon (4 kap 1, 4§ MB) gäller att områdenas natur- och kulturvärden inte får påtagligt skadas. Inga hinder föreligger emellertid för utvecklingen av befintliga tätorter. (Kartorna 2 och 3).
- Inom område av riksintresse för kustzon (4 kap 1, 4§ MB) får ny fritidsbebyggelse komma till stånd endast i form av kompletteringar till befintlig bebyggelse. (Karta 3).
- För en stor del av områdets miljöer finns dessutom mer detaljerade rekommendationer enligt Länsstyrelsens natur- och kulturmiljövårdsprogram "Från Bjäre till Österlen". Stor hänsyn ska tas till dessa rekommendationer vid bedömning av förändringar. För flertalet kustorter gäller t.ex. att ny bebyggelse ska tillåtas restriktivt och anpassas till befintlig bebyggelse. (Karta 5, bilaga 2).
- Inom gällande strandskyddsområde enligt 7 kap MB får i stort sett ingen ny bebyggelse uppföras. Strandskyddet håller på att ses över av länsstyrelsen och kommer troligen att utökas till upp till 300 meter där inte särskilda skäl motiverar annat. (Karta 6, bilaga 1).

- Inom områden som omfattas av landskapsbildsskydd enligt länsstyrelsens beslut 740506 19§ Naturvårdslagen måste tillstånd sökas hos länsstyrelsen bl.a. för att uppföra helt ny byggnad. (Karta 6, bilaga 1).

Kommunen upprättade 1990 fördjupade översiktsplaner för Kivik, Skillinge och Kyhl-Mälarhusen för att mer i detalj reglera bebyggelsen inom dessa områden. Alla tre är i behov av en översyn. En fördjupad översiktsplan håller också på att utarbetas för kustområdet mellan Vik och Baskemölla. (Karta 12).

## *Säsongsboende*

Avstyckade gårdar liksom hus i de gamla pittoreska delarna av fiskelägena nyttjas ofta som fritidshus. Efterfrågan på denna typ av fritidsboende från boende i storstadsområdena har bidragit till att höja huspriserna kraftigt. Lokalbefolkningen är inte lika köpstark och resultatet har blivit att centrummiljöerna i de små kustsamhällena domineras av sommarboende. Följden har blivit att miljöerna under vinterhalvåret ligger tämligen folktomma med dåligt serviceunderlag som följd.

Omvänt sker också en övergång från fritidshus till permanentboende i rena fritidshusområden vilket ur kommunens synvinkel kan ses som mindre lämpligt, främst med tanke på att kommunal service inte är utbyggd i dessa områden. En vanlig bild är att man bosätter sig permanent i sin sommarbostad när man blir pensionär.

Det är numera kommunens målsättning att byggrätten för fritidshus ska begränsas till 100+20 kvm, dels för att hålla nere bebyggelsens skala i förhållande till landskapet och till fritidshusområdenas karaktär, dels för att minska attraktiviteten för permanentboende.

Samtidigt eftersträvar man i tätbebyggda områden att finna goda lösningar vid om- och tillbyggnad av den gamla kulturbebyggelsen för att möjliggöra permanentboende.

## *Ställningstaganden*

### *Simrishamn ska växa*

Vid framtida nybebyggelse av bostäder bör en större del ske i anslutning till Simrishamns tätort. Här finns i dagsläget bäst möjligheter att erbjuda de boende olika typer av service och allmänna kommunikationer samtidigt som förutsättningarna är goda för att bygga attraktivt nära hav och

natur. En starkt centralort med ökat befolkningsunderlag gynnar även övriga orter i kommunen.

Markreserv för en eventuell större framtida bostadsutbyggnad finns väster om samhället. Området bör tillsammans med bl.a. möjligheten att bygga bostäder intill stationen utredas närmare i en fördjupad översiktsplan för Simrishamns tätort.

## *Kustbygdens utveckling*

Rekommendationerna i länsstyrelsens natur- och kulturmiljövårdsprogram "Från Bjäre till Österlen" ska ligga till grund för kustsamhällellas utveckling. ( Bilaga 2).

I linje med riksintresset för kustzon (se riktlinjer i kap. 1 "Natur- och kulturlandskapet"), tillåts fritidsbebyggelse inom den utpekade kustzonen bara som kompletteringar till redan befintlig bebyggelsegrupp.

I fritidshusområden får byggnadsarea för huvudbyggnad inte överskrida 100 kvm exklusive överbyggd altan. Uthus eller andra gårdsbyggnader får inte uppta större sammanlagd byggnadsarea än 20 kvm.

Kommunen ska genom planläggning verka för att permanentboende gynnas i tätorterna för att skapa levande samhällen året runt. I arbetet ingår att finna goda lösningar vid om- och tillbyggnad av den gamla kulturbebyggelsen. Detta kan leda till konflikter med andra intressen.

## *Attraktiva bostäder*

En rimlig planeringsberedskap för nya attraktiva bebyggelselägen ska finnas för i första hand konsolideringsorterna där utbyggd kommunal service finns (dvs i Kivik, Simrishamn, Skillinge, Borrby, Hammenhög, Gärsnäs och S:t Olof), men även för andra orter t.ex. Vik i mån av efterfrågan.

Utbyggnader ska göras med hänsyn till ortens identitet och struktur. Kommunens speciella värden i form av småskalighet och höga natur-, kulturmiljö- och rekreationsvärden ska tas till vara.

Kommunen ska i sin bebyggelseplanering vara lyhörd för vilken typ av bostäder som efterfrågas.

Folkhälsoperspektivet och jämställdhetsaspekter ska vägas in i all planering.



## ***Kommunal service***

Det är av värde för de mindre orternas attraktivitet och utveckling att det finns kommunal service. Det är kommunens målsättning att så långt möjligt bibehålla den kommunala servicen på de orter där den finns idag. Kommunstyrelsen har beslutat om en översyn, utifrån elevunderlag, av elevupptagningsområden och skolenheter.

## ***Tillgänglighet för funktionshindrade***

Den service och verksamhet som kommunen erbjuder eller stöder ska komma även personer med funktionshinder till del. Handikappaspekter ska finnas med i all planering inom kommunen.

---

## ***Underlagsmaterial***

KAAB Prognos AB. 1998. *Befolkningsprognoser för Simrishamns kommun.*

KAAB Prognos AB. 1999. *Flyttningar för Simrishamns kommun – funderingar kring vissa åldersgrupper.*

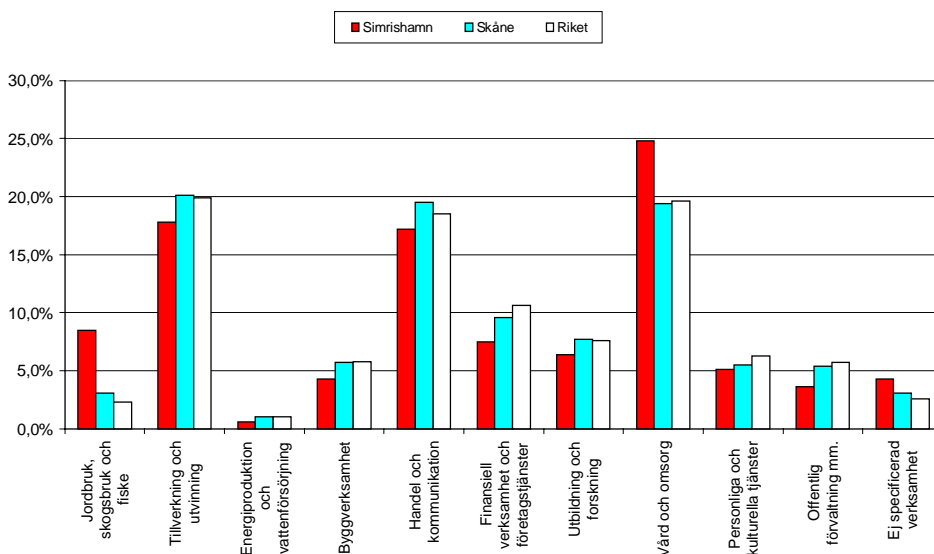
Stadsarkitektkontoret. 1999. *Handikappolitiska mål för byggnadsnämnden.*

## 3. Näringsliv

### Näringslivsstruktur

Utmärkande för Simrishamns näringsliv är den relativt stora andelen sysselsatta inom jordbruk, skogsbruk och fiske. Även vård och omsorg utgör en klart större andel av sysselsättningen än vad som är fallet för både regionen och riket. Tack vare sjukhusets lokalisering till Simrishamn utgör denna näring nästan 25% av den totala sysselsättningen i kommunen. Övriga redovisade näringar ligger något under riksgenomsnittet.

Näringslivsstruktur i Simrishamns kommun 1995



Turism och kulturliv är två näringar som har stor lokal betydelse, men som är svåra att mäta statistiskt. Turismrelaterade tjänster svarar för uppskattningsvis över 450 helårsarbeten och kulturrelaterade tjänster för nästan lika många, uppskattningsvis 400 helårsarbeten.

Positivt är den stora andelen mindre företag, väl spridda inom olika branscher. Detta ger, om man bortser ifrån den sårbara sjukvårdssektorn, förutsättningar för ett varierat och livskraftigt näringsliv.

Statistik från 1997 över pendlingsströmmarna till och från kommunen visar en negativ nettopendling för män, där 986 pendlar ut medan bara 629 pendlar in till kommunen för att arbeta. Motsvarande statistik för kvinnor visar omvänt en positiv nettopendling där 582 pendlar ut och 679 pendlar in. (Källa SCB 1997).

## *Utvecklingstendenser*

Simrishamns näringsliv har under 90-talet upplevt en viss nedgång. Den offentliga sektorn har krympt, mycket p.g.a. sammanslagningen av Kristianstad och Malmöhus län. Rationaliseringar har liksom i övriga landet kraftigt beskurit jordbrukssektorn. Ett par industriföretag har upphört med sin verksamhet eller flyttat.

Branscher som bedöms kunna växa i framtiden hör till kulturliv, turism och rekreation samt hantverk, mindre industri och kunskapsintensiva företag.

Det småskaliga vägnätet är idag en begränsande faktor för vilka företag som kan etablera sig i kommunen. Godstransporterna tar lång tid och det kan också vara problematiskt att få fram tunga transporter. Persontrafiken inom och utom kommunen är till stor del beroende av bil, eftersom kollektivtrafiken ofta inte kan erbjuda attraktiva alternativ. Även detta kan påverka företagsamheten negativt när det gäller t.ex. tjänsteresor och pendlande anställda. Förbättrade kommunikationer västerut mot Öresundsregionen är avgörande för att gynna företagandet i kommunen. (Se vidare i kap. 4 "Kommunikationer".)

Ett klart samband finns också mellan utbudet av attraktivt boende och service och kommunens attraktivitet för företagsetablering.

## *Industrimark*

Det är viktigt att kommunen har en ständig beredskap för etablering av nya verksamheter. En inventering gjordes 1998 av befintlig industrimark i de större orterna Kivik, Simrishamn, Skillinge, Borrby, Hammenhög, Gärnsås och S:t Olof samt i Vitaby och Brantevik. Inventeringen visar att det finns gott om detaljplanelagd obebyggd industrimark i kommunen, sammanlagt 43 Ha. Tillgången kan dock skilja mellan orterna. I Brantevik saknas ledig industrimark helt.

Efterfrågan på industrimark kan i första hand väntas i Simrishamn.

# Turism

Turismen i Simrishamns har vuxit kraftigt i betydelse under de senaste 6-7 åren tack vare marknadsföringen av begreppet Österlen. Uppskattningsvis 2 miljoner besöker kommunen under säsongen som numera varar från konstrundan kring påsk till äppelmarknaden i september.

Turismen är en näring som har stor betydelse för kommunen. Tack vare turism och sommarboende finns underlag för ett kulturutbud och en servicenäring som under turismens högsäsong kan mäta sig med den större stadens. Detta är naturligtvis en utomordentlig kvalitet för kommunens fasta invånare och näringslivet. För marknadsföringen av Österlen som boende- och verksamhetsregion fungerar turisterna som viktiga ambassadörer. Det är inte heller ovanligt att en första kontakt med bygden som turist så småningom leder till fast boende.

Det som lockar är Österlens utbud av välbevarad kulturmiljö, rikt friluftsliv och vackra landskapsvyer. Lockar gör också det utbud av levande kultur som trakten kan erbjuda i form av konst, hantverk, teater, musik, mat osv.

Mest attraktiv är kustbygden med en sammanhållen rad av välbevarade äldre bebyggelsemiljöer och vackert, omväxlande kulturlandskap i kombination med hav och natur. Simrishamns kust ingår som en del i det kustområde från Örnahusen till Åhus som utpekats som riksintressant för friluftsliv och turism.

Även övriga delar av kommunen erbjuder natur- och kulturupplevelser av intresse för turismen. Utmärkande för Simrishamns turism är hur spritt utbudet är av sevärdheter, boende, restauranger och rekreation, och upplevelsen av landskapet är minst lika viktig som målpunkterna på färden. Österlen marknadsförs numera gemensamt av Tomelilla och Simrishamns turistbyråer vilket fått besökarna att i högre grad intressera sig även för områdets västra delar.

## *Utvecklad turism*

Begränsande för turismen under högsäsongen är idag antalet bäddar som kommunen kan erbjuda. En fortsatt ökning av boendemöjligheter på vandrarhem, bed & breakfast och hotell är att vänta. Behovet är extra påtagligt i Simrishamns tätort. Däremot är behovet av ytterligare campingplatser eller gästhamnar mera svårbedömbart. En utbyggnad av gästhamnarna i Kivik och Skillinge till samma servicenivå som i Simrishamn är dock önskvärd.



*Turistkarta över Österlen. Utgiven av Simrishamns och Tomelilla turistbyråer.*

En ny trend inom turismen är husbil istället för husvagn. Ett framtida projekt skulle kunna vara en eller flera husbilplatser i kommunen för kortare stopp med enkel service som dusch, tvätt och sophantering.

Etablering av en eller flera stugbyar har också diskuterats. Bland annat är en detaljplan för en stugby under upprättande i Kyhl, men planen har överklagats till regeringen. En eventuell ny stugby bör ligga attraktivt i förhållande till service, bad och rekreation.

Intresset för nya turistanläggningar är givetvis störst vid kusten. Samtidigt måste sådana etableringar avvägas mot kustområdets stora natur- och kulturvärden, och om det är rimligt ur attraktivitetssynpunkt bör nya anläggningar hänvisas längre inåt land för att avlasta kusten.

Det ligger i turismens eget intresse att inte exploatera bort de attraktionsvärden som ligger till grund för näringen. En ständigt återkommande diskussion i samband med turistanläggningar måste därför vara dels hur dessa kan utformas för att inte påverka miljöerna negativt, dels hur mycket turism miljöerna tål utan att intrycken av välbevarade natur- och kulturmiljöer går förlorade.

## Kulturliv

Kommunens kulturliv är så betydelsefullt att det bör betraktas som en egen näring. Konstnärer och hantverkare är sedan gammalt aktiva i trakten men också yrkesverksamma inom andra kulturområden som teater, musik och författarskap har funnit simrishamnstrakten som en inspirerande arbetsmiljö.

Liksom när det gäller turismen sysselsätter denna näring relativt få men har stor betydelse för samhällslivet, främst som ett direkt tillskott till kulturutbudet. En tydlig koppling finns t.ex. mellan kulturliv och turism. De båda näringarna har till stor del utvecklats hand i hand - kulturutbudet gör trakten attraktiv att turista i samtidigt som turismen ger det kund-/publikunderlag som kulturlivet behöver.

Österlens gamla kulturmiljöer och vackra landskapsbild är populära lokaliseringar för modern kulturverksamhet. Mötet mellan gammal och ny kultur upplevs av de flesta som positivt och inspirerande och ofta kan den nya användningen kombineras med kraven på bevarandehänsyn. Samtidigt kan konfliktsituationer naturligtvis lätt uppstå och det är viktigt att i varje enskilt fall avväga hur stor förändring den äldre miljön tål.

## Areella näringar

De areella näringarna, d.v.s. jord- och skogsbruk, fruktodling och fiske, intar en nyckelroll i kommunens natur-, kultur- och miljövårdsarbete. Bevarandet av landskapets biologiska mångfald och kulturvärden är till stor del beroende av jord- och skogsbrukets inriktning och drift. Inom miljövårdsarbetet och skyddet av kommunens vattenförsörjning är det omfattande kväveläckaget från jordbruket till mark och vatten samt användningen av bekämpningsmedel aktuella frågor. Det fiske som fort-

farande bedrivs håller kustens fiskeanknutna kulturmiljöer vid liv. Fruktodlingarna präglar sedan gammalt kulturlandskapet inom vissa områden.

## *Jord- och skogsbruk*

Simrishamns slättområde ingår i ett av Sveriges bästa jordbruksområden med stor andel 10+ mark, dvs jordbruksmark av allra högsta klass. Jordbruket bedrivs storskaligt och rationellt med sockerbetor och vete som huvudsakliga grödor.

Storskaligt jordbruk bedrivs också i trakten kring S. Mellby men i övrigt är jordbruksmarken inte lika bördig i kommunens mellersta och norra delar. Här spelar djuruppfödning och mjölkproduktion en stor roll. Simrishamns jordbruk är ett av de djurtätaste i Skåne med stora andelar höns, svin och nötkreatur.

Det skogsbruk som finns i kommunen är mycket begränsat och uppskattas sysselsätta endast en handfull personer. Skogsmark finns företrädesvis i kommunens norra del.

Tendensen inom jordbruket är ökad rationalisering genom att enheter köps upp och slås samman till större. Detta gäller både slätten och det mera småskaliga jordbruket i skogsbygden. I den norra kommundelen är det vanligt att små och därmed mindre lönsamma gårdar köps upp för att bilda större brukningsenheter eller skogsplanteras. Bostadshusen styckas av för sommar- eller åretruntboende. Även mjölkproduktion och djuruppfödning minskar successivt på grund av försämrade lönsamhet.

Kommunens målsättning är att den ekologiska produktionen ska ökas till 10% av odlade grödor. Hittills har andelen ekologisk odling varit mycket liten.

Enligt 3kap 4§ Miljöbalken ska jord- och skogsbruksmark ses som en viktig resurs av nationellt intresse:

*”Jord- och skogsbruk är av nationell betydelse. Brukningsvärd jordbruksmark får tas i anspråk för bebyggelse eller anläggningar endast om det behövs för att tillgodose väsentliga samhällsintressen och detta behov inte kan tillgodoses på ett från allmän synpunkt tillfredsställande sätt genom att annan mark tas i anspråk.”*

## *Fruktodling*

Kustbygden mellan Vitemölla i norr och Baskemölla i söder hyser ett av Sveriges viktigaste fruktodlingsdistrikt. Bakgrunden till näringens uppkomst är kustremsans sandiga och torra jordar som ger dåliga egenskaper

för jordbruk, men som visade sig gynnsam för fruktodling. En annan viktig förutsättning är det milda havsklimatet.

Centrum för verksamheten är Kivik med framgångsrik förädlingsindustri och grossistverksamhet. Konkurrens från importerad frukt har lett till att odlingar lagts i träda men också till nya odlingssätt, nyplanteringar och nytänkande i marknadsföringen. Näringen bedöms ha goda förutsättningar att leva kvar.

## **Fiske**

Simrishamn är tillsammans med Karlskrona den största fiskehamnen på den svenska Östersjökusten. Trots det är antalet sysselsatta inom fisket mycket litet.

Riksintresse för yrkesfiske gäller för hela området närmast stranden mellan Åhus och Mälarhusen med motiveringen: *”Område där ålfiske bedrivs med fasta redskap. Lek- och/eller uppväxtområde för sill, torsk och flatfisk”*. (Karta 4).

Kommunens havsområde omfattas också delvis av det riksintressanta trålområdet Rackaputt. Området beskrivs enligt följande: *”ett mycket omfattande och varierat yrkesfiske bedrivs av fiskefartyg från flera kuststräckor. Området är en del av ett av Östersjöns viktigaste fångstområden för sill, torsk och lax.”*

Riksintressanta landningshamnar är Simrishamn och Skillinge.

Av nationellt intresse bedöms också fiskevattnen i delar av kommunens vattendrag vara.

Fiskets utveckling är beroende av tillgången på fisk och fiskekvoterna i Östersjön. En eventuell ökning av fisket skulle kunna innebära en ökning av verksamheter anknutna till fiske och sjöfart, t.ex. förädlingsindustri och service av båtar och redskap.

## **Ställningstaganden**

### **Industrimark**

Ett behovsanpassat utbud av industrimark ska finnas i konsolideringsorterna Kivik, Simrishamn, Skillinge, Borrby, Hammenhög, Gärnsås och S:t Olof samt i Vitaby.



Utbudet av industrimark ska främst ses över i Simrishamns tätort. Det är angeläget att närmare utreda den konfliktsituation som råder i Simrishamn mellan planerad industrimark och skyddsområde för kommunal vattentäkt, innan ytterligare industriverksamhet etableras i området.

## *Turism*

Turistanläggningar som stugbyar, rastplatser för husbilar eller campingplatser ska diskuteras i ett övergripande sammanhang för att bästa möjliga lokalisering ska kunna finnas.

## *Kulturliv*

Kommunen ska verka för att åstadkomma positiva möten mellan traditionellt och modernt kulturliv och gammal kulturbygd.

## *Areella näringar*

Kommunen ställer sig bakom riksintressena för yrkesfiske.

Inom områden med jordbruksmark eller skogsmark ska kommunen verka för att pågående markanvändning kan bedrivas på ett lönsamt och samtidigt ekologiskt hållbart sätt. Den ekologiska produktionen ska ökas till 10% av odlade grödor.

I begreppet jordbruksmark ryms i planen både åkermark, fruktodling samt ängs- och betesmark.

---

## *Underlagsmaterial*

Nicklas Liss-Larsson. *Näringslivsanalys Simrishamns kommun.*

Stadsarkitektkontoret. 1998. *Industrimark i Simrishamns kommun.*

---

## 4. Kommunikationer

---

(Karta 4 och 8).

### *Behov av förbättrade regionala förbindelser*

I diskussionen om Simrishamns framtida attraktivitet för boende och näringsliv intar förbättrade regionala transportförbindelser en central roll.

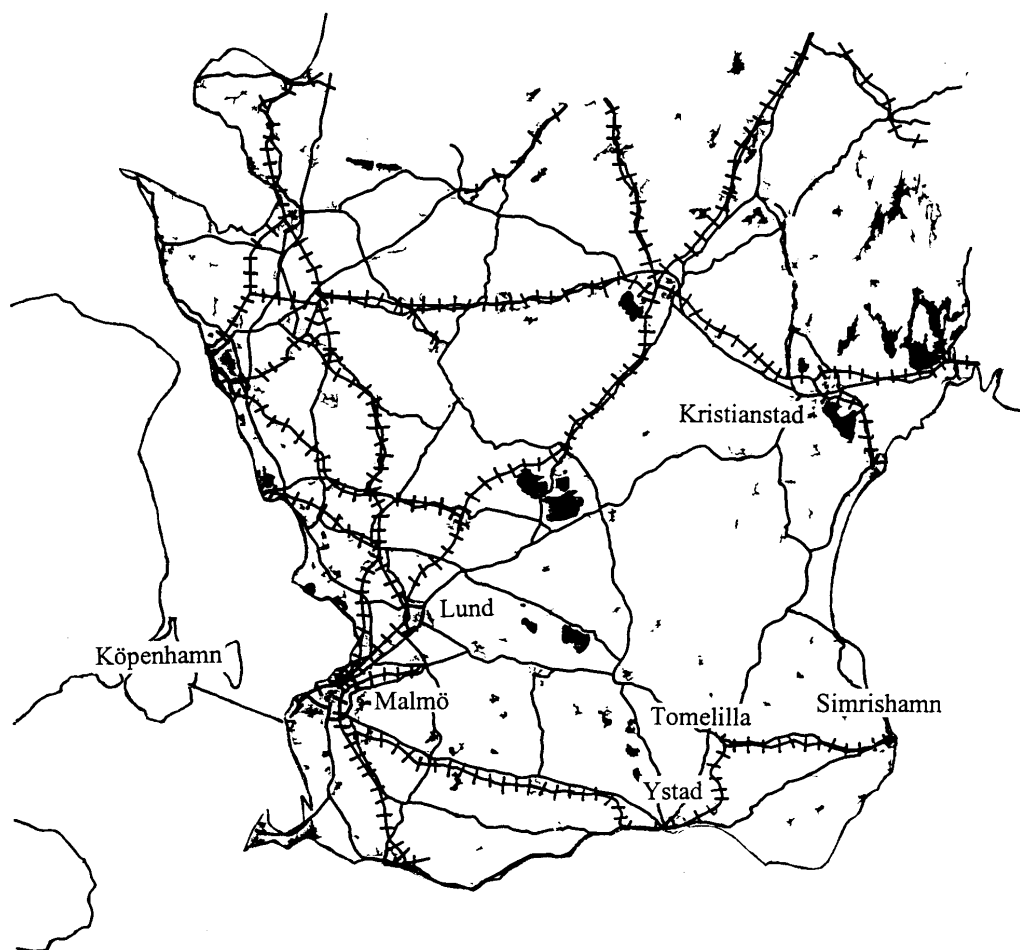
Under 90-talet har stora nationella satsningar gjorts på utbyggd infrastruktur för att möta det ökade behovet av snabba gods- och persontransporter. Genom väl fungerande transportförbindelser mellan viktiga orter och regioner skapas förutsättningar för ett konkurrenskraftigt näringsliv. Samtidigt lägger goda möjligheter till samverkan mellan orters och regioners utbud av arbete, utbildning, service, kulturliv och kommunikationer grunden för ökad ekonomisk tillväxt och sysselsättning.

Öresundsbron kan ses som en del i de senaste årens stora infrastruktur-satsningar och väntas få stor inverkan på Skånes och Öresundsregionens utveckling.

En av de bärande idéerna i Regionförbundet Skånes "Länsplan för regional transportinfrastruktur i Skåne 1998-2007" är en ökad samverkan och integration mellan Skånes olika delar och med dess närmaste omgivning. Utvecklingspotentialen i Sydsverige och Öresundsregionen ska tas tillvara.

Integrationen ska omfatta bland annat arbetsmarknad, bostadsmarknad, utbildning, vård, kultur, kommersiell service, näringsliv och tillgång till viktig övergripande transportinfrastruktur som flygplatser, hamnar, järnvägsförbindelser osv. Målsättningen är att åstadkomma en balanserad utveckling av regionens alla delar.

Idag är restiderna och möjligheterna att nå olika delar av Skåne skiftande. Medan den regionala tillgängligheten bedöms som god i Skånes västra del har framför allt Österlen och de nordligaste delarna av Skåne klart sämre standard när det gäller vägnät och utbud av kollektiva transporter. För en liten kommun som Simrishamn får detta stora negativa konsekvenser med tanke på att det lokalt finns ett mycket begränsat utbud av arbete, utbildning, service, kommunikationer osv.



### *Simrishamn i Öresundsregionen.*

Två större infrastruktursatsningar kommer (under förutsättning att de genomförs som planerat) inom de närmaste åren att beröra Simrishamns kommun. Det handlar dels om en upprustning av järnvägen mot Ystad - Malmö, dels om en ombyggnad av Rv 11 på sträckan Simrishamn - Ö. Tommarp.

Den utbyggda tågförbindelsen kommer att väsentligt förbättra Simrishamns förbindelser med västra Skåne. Samtidigt måste konstateras att en betydligt mer omfattande utbyggnad skulle behövas för att Simrishamn verkligen ska bli en integrerad del i Öresundsregionen. Transporttiderna kommer även i framtiden att vara alltför långa för att t.ex. dagspendling till Lund/Malmö - Köpenhamn ska anses attraktivt.

Det är kommunens målsättning att förhållandena på sikt ska förbättras ytterligare. Önskemålet är en riktigt snabb och väl utbyggd tågförbindelse till Malmö/Köpenhamn med en pendlingstid på högst 1 timme. Det skulle göra det möjligt att bo i Simrishamns vackra natur- och kulturmiljö och samtidigt ha storstadsregionens utbud av arbete, utbildning,

service, nöjen osv inom rimlig restid. Även näringslivet och framför allt besöksnäringen skulle gynnas.

Goda förbindelser med grannkommunerna Ystad, Tomelilla och Kristianstad är naturligtvis också mycket viktiga.

## **Kollektivtrafik**

Det finns flera anledningar för en region att ha ett väl utbyggt kollektivtrafiksystem. Stora grupper i samhället nyttjar kollektivtrafiken därför att de av ekonomiska eller praktiska skäl inte kan eller vill köra bil, t.ex. barn och ungdomar, gamla, familjer med bara en eller ingen bil. Under senare år har den regionala kollektivtrafiken dessutom byggts ut till ett i många fall både snabbare och bekvämare alternativ vid längre resor. Det har i sin tur gjort det möjligt att öka resandet samtidigt som biltrafiken i tätorterna kunnat begränsas. Ur miljösynpunkt är det kollektiva resandet samtidigt också betydligt mera resurssnålt än bilen.

Simrishamns kollektivtrafikutbud kan beskrivas som typiskt för den glesbefolkade landsbygdskommunen med dåligt resandeunderlag. Resorna tar förhållandevis lång tid och turerna är ofta glesa. Kvällar och helger är utbudet mycket begränsat. Persontrafiken inom och utom kommunen är därför till mycket stor del beroende av bil.

Regionala bussförbindelser finns idag mellan Simrishamn och Kristianstad, Lund, Tomelilla och Ystad. Tågförbindelse finns mellan Simrishamn – Ystad – Malmö. Busstrafik går också mellan Simrishamn och kommunens större orter.

Skånetrafiken planerar att under de närmaste åren öka antalet bussturer mellan Simrishamn - Kristianstad och Simrishamn – Lund.

### ***Järnvägen mellan Simrishamn - Tomelilla - Ystad***

Den planerade upprustningen och elektrifieringen av järnvägen mellan Simrishamn - Ystad - Tomelilla kommer att bli en viktig förbättring av Simrishamns transportförbindelser med västra Skåne. En förstudie för utbyggnaden togs fram av Banverket 1998. Det är i dagsläget oklart när utbyggnaden kommer att ske.

Järnvägssträckan är idag oelektrifierad och har låg teknisk standard med bl.a. gammalt och slitet spår, omodernt signalsystem och många korsningar mellan väg och järnväg.

Persontrafiken kommer efter elektrifieringen att bedrivas med Pågatåg hela sträckan från Malmö till Simrishamn. Turtätheten utökas så att tågen avgår en gång i timmen i högtrafik, sammanlagt 12 dubbelturer/dag jämfört med dagens 6 dubbelturer/dag. Restiden Ystad - Simrishamn kommer att bli (beroende på banans standard) 38 - 40 minuter och på sträckan Simrishamn - Malmö ca 1 tim och 25 minuter (inklusive kommande restidsminskning på sträckan Malmö - Ystad). Motsvarande restider idag är 50 min. resp. 1 tim och 50 min.

I utredningen belyses fyra alternativ med olika standard- och kostnadsnivåer. Valet av alternativ påverkar inte restiden nämnvärt men däremot komfort, trafiksäkerhet och möjligheten till ökad turtäthet.

I alla fyra alternativen föreslås att uppehållen i Stora Köpinge, Ö. Tommarp och Järrestad dras in.

Ytterligare möjligheter att öka banans kapacitet och därmed turtätheten är en ny mötesstation. Förstudien nämner Gärsnäs som ett tänkbart alternativ.

## *Lokal kollektivtrafik*

Skånetrafiken och Simrishamns kommun arbetar gemensamt för att förbättra också det lokala kollektivtrafikutbudet i kommunen. Tanken är att Skånetrafikens basutbud ska kompletteras med en behovsstyrd linjelagd kompletteringstrafik där fordon, turtäthet och rutt kan anpassas till efterfrågan. Under turistsäsongen ska utbudet även tillgodose behovet av transporter mellan viktiga målpunkter för turismen.

Projekt som detta har redan genomförts i andra mindre kommuner med likartade svårigheter att erbjuda en attraktiv och samtidigt samhällsekonomiskt lönsam kollektivtrafik.

## *Tankar om framtida förbättringar*

### **Ny Järnväg mellan Tomelilla - Sjöbo - Malmö**

I diskussionerna om hur kommunens kollektiva förbindelser med västra Skåne kan förbättras har tankar framförts om en framtida ny tågförbindelse från Tomelilla över Sjöbo och Staffanstorp till Malmö, istället för att som idag ta omvägen över Ystad. Med en sådan förbindelse skulle restiderna kunna pressas avsevärt.

## Österlenbanan

Tankar har också väckts om att godstrafiken på Österlenbanan mellan Kristianstad - Gärnsås - Tomelilla - Ystad borde återupptas. Motivet är främst att skapa en alternativ tågförbindelse mellan Skandinavien och kontinenten via Hässleholm - Kristianstad - Ystad för att därmed undvika det trafikbelastade Malmöområdet.

En utbyggnad vore intressant för kommunen med tanke på den betydelse banan kan få för det lokala näringslivet. Det finns också en tänkbar möjlighet att trafiken kan utökas med regional persontrafik.

En konsekvensbeskrivning gjordes 1997 på uppdrag av berörda kommuner.

Förbindelsen bedöms ej av Banverket som samhällsekonomiskt lönsam.

## Vägnätet

Genom kommunen går två vägar av regionalt intresse, Rv 11 från Simrishamn via Tomelilla, Sjöbo och Staffanstorp till Malmö och Rv 9 från Brösarp via Simrishamn och Ystad till Trelleborg. För båda vägarna diskuteras åtgärder för att öka framkomligheten och minska störningar för boende.

Det är av stor vikt att de båda vägarna håller en jämn standard även utanför kommunen. Kommunen har också ett direkt intresse i Rv 19 mellan Ystad - Brösarp och norrut.

Det småskaliga vägnätet utgör idag en begränsande faktor för vilka företag som kan etablera sig i kommunen. Godstransporter tar lång tid och det kan också vara problematiskt att få fram tunga transporter. Även persontransporter tar förhållandevis lång tid.

## Utbyggnad av Riksväg 11

För vägvsnittet Simrishamn - Järrestad - Ö. Tommarp finns arbetsplan klar för utbyggnad av ny sträckning. Den nya vägen syftar till att öka framkomligheten samt att förbättra trafiksäkerheten och boendemiljön utmed den befintliga vägen. Arbetet beräknas påbörjas inom kort.

Även en ombyggnad av sträckan Järrestad - Tomelilla är önskvärd med huvudsakligen breddning till 9 meter.

## *Förbifart Kivik*

En vägutredning för en förbifart vid Kivik gjordes 1998 på uppdrag av Vägverket och kommunen. Väg 9 går idag genom Kiviks samhälle med bullerstörningar och förhöjda olycksrisker som följd. Sammanlagt tre alternativa sträckningar har tagits fram. Inget av de studerade alternativen i utredningen bedöms som samhällsekonomiskt lönsamt.

Ny industrimark planeras väster om väg 9.

I avvaktan på en eventuell förbifart behöver åtgärder vidtas för att förbättra trafiksäkerheten för gående och cyklister utmed väg 9 genom Kivik.

## *Norra infarten*

En utredning gjordes 1990 för en alternativ sträckning till Simrishamns norra infart. Tanken var att genomfartstrafiken, som idag tvingas passera flera trånga gatukorsningar i centrala Simrishamn, ska gå väster om samhället. Genomfartstrafiken innebär buller- och miljöstörningar och trafiksäkerhetsrisker.

Projektet bedöms av Vägverket i dagsläget inte som samhällsekonomiskt lönsamt.

## *Trafiksituationen i Hammenhög och Gärsnäs*

För Hammenhög liksom för Gärsnäs har kommunen tidigare skissat på eventuella förbifarter för att lösa de problem som genomfartstrafiken orsakar. Ett mer aktuellt alternativ är miljöprioriterade genomfarter med hastighets- och bullerdämpande åtgärder. Väg 9 genom Hammenhög byggs om till miljöprioriterad genomfart under sommaren 1999.

## **Cykeltrafik**

En utbyggnad av kommunens cykeltrafiknät är angelägen dels ur fritids- och turismsynpunkt, dels som ett alternativ till andra transportmedel i vardagsresandet.

Vägverkets regionala cykelledsplan från 1997 anger att cykelled bör byggas ut utmed hela kusten från Brösarp till Ystad samt utmed väg 11 mellan Simrishamn och Tomelilla.

Kommunen prioriterar i första hand en sträckning utmed kusten både som ett viktigt stråk för rekreation och för vardagsresandet. En lokaliseringsplan togs fram 1991 för en sammanhängande cykelväg från Mälarhusen i söder till Brösarp i norr. Sträckan är idag utbyggd mellan Brantevik och Rörum. I dagsläget är en utbyggnad av sträckorna Rörum - Kivik - Ravlunda och Mälarhusen - Brantevik mest aktuella. En utbyggnad bör starta på delsträckan Brantevik – Skillinge och på sträckan genom södra Kivik.

Ett behov finns också av utbyggda cykelvägar till de orter som ligger närmast Simrishamn. Cykelväg finns idag utbyggd mellan Simrishamn och Gröstorp, men skulle kunna förlängas även till Gladsax. Också Simris bör anslutas på ett bättre sätt till Simrishamn.

I samband med utbyggnaden av riksväg 11 bör en separat cykelväg anläggas mellan Simrishamn och Gärsnäs. Utbyggnaden är motiverad med tanke på att stationerna i Järrestad och Ö. Tommarp planeras läggas ner vid ombyggnaden av länsjärnvägen mellan Simrishamn och Ystad. En utbyggnad av cykelvägen kan ge de boende i orterna ökade möjligheter att nå Simrishamn och Gärsnäs och tågstoppen där.

Önskemål har också framförts från boende i orterna om cykelvägar mellan Hammenhög och Borrby och mellan Borrby och Borrby strand.

## **Hamnar och båttrafik**

I kommunen finns sju hamnar varav Simrishamn och Skillinge är de största. Hamnarna används i första hand för fiske och fritidsbåtar.

Sommartid finns en färjeförbindelse mellan Simrishamn och Bornholm /Allinge.

Kommunens yttre kustvatten berörs av Bornholmsgattet som är av riksintresse för sjöfarten.

En omfattande ombyggnad har skett av hamnen i Simrishamn 1998/99 för att möjliggöra trafik med gods. Möjlighet att öka godshanteringen finns om en utbyggnad sker av industrispåren från stationsområdet.

En fortsatt positiv utveckling av kustsjöfarten är inte orealistisk dels som ett billigt och relativt miljövänligt transportalternativ, dels som ett led i ökade förbindelser med Östeuropa.

En utredning håller på att tas fram angående underhållet av kommunens hamnar. I flera fall är behovet av åtgärder stort.



# Ställningstaganden

Kommunen accepterar Bornholmsgattet som riksintresse för sjöfarten.

*Hamnens utvecklingsmöjligheter i Simrishamn bör ses över.*

Kommunen ska verka för goda regionala förbindelser med i första hand Kristianstad, Tomelilla och Ystad samt med Malmö/Lund. Målsättningen är ett attraktivt behovsanpassat utbud av kollektivtrafik för dagsresor till alla dessa orter.

Kommunen ska verka för att den planerade upprustningen och elektrifieringen av järnvägen mellan Simrishamn - Ystad – Tomelilla blir verklig.

Kommunen arbetar på lång sikt för en järnvägsförbindelse Simrishamn – Tomelilla – Sjöbo – Malmö/Lund.

Markkorridor ska reserveras för framtida trafik på Österlenbanan.

Kommunen ska verka för ett attraktivt behovsanpassat lokalt kollektivtrafikutbud.

Mark reserveras för eventuella framtida utbyggnader av förbifart Kivik och norra infarten till Simrishamn. Särskild uppmärksamhet kommer att ägnas vägsträckningen från Rörum och norrut i anslutning till översiktsplanens revidering under nästa mandatperiod.

Kommunens målsättning är att cykelvägen utmed kusten ska göras komplett från Mälarhusen i söder till Brösarp i norr.

Cykelväg byggs ut mellan Gröstorp och Gladsax, mellan Simrishamn och Gärnsås, mellan Hammenhöj och Borrby, mellan Borrby och Borrby strand och mellan Simrishamn och Simris samt GC-vägen Kivik - Hällevik.

Utbyggnad av cykelvägar bör ske i hela kommunen. I första hand ska dock cykelvägar utmed kommunens kust prioriteras.

Kommunen ska verka för anslutningsmöjligheter till bredband i hela kommunen.

---

## Underlagsmaterial

Banverket Södra Banregionen. 1998. *Förstudie – Samrådshandling. Upprustning och elektrifiering Ystad - Tomelilla - Simrishamn.*

Kjessler&Mannerstråle AB. *Norra infarten. Utredningsplan 1989-10-10.*

Kjessler&Mannerstråle AB. 1994. *Arbetsplan för väg 11, delen Östra Tommarp – Järrestad – Simrishamn.*

K-Konsult. 1991. *Simrishamns kommun. Gång- och cykelväg lokaliseringsplan.*

NP-arkitekter/Travia. 1997. *Konsekvensbeskrivning Österlenbanan.*

Regionförbundet Skåne. 1998. *Länsplan för regional transportinfrastruktur i Skåne 1998-2007.*

---

## 5. Fritidsanläggningar

---

(Karta 9)

### *Badplatser*

Allmän badplats finns utmed kusten mellan kommunens södra gräns och Spraggehusen, vid Tobisvik, norr om Tjörnedalagårdens ägor mellan Vik och Baskemölla, mellan Knäbäckshusen och Stenshuvud, mellan Kivik och Vitemölla, mellan Mölleåns och Verkeåns mynningar samt vid Gyllebosjön.

På flera platser utmed kusten uppstår brist på parkeringsplatser varma sommardagar. Stadsarkitektkontoret har tagit fram förslag till ytterligare parkeringsplatser längs kuststräckan från Mälarhusen till Skillinge.

### *Vandringsled*

Skåneleden följer kommunens kust från kommungränsen i söder till Ravlundafältet i norr. Inga fasta rastplatser eller andra anläggningar hör till leden, utan de vandrande hänvisas till kommunens utbud av toaletter, grillplatser, camping osv.

### *Cykelleder*

En utbyggnad av cykelvägnätet är önskvärt ur rekreationssynpunkt. (Se även kap. 4 ”Kommunikationer”).

### *Ridning*

Ridning förekommer i hela kommunen. En ridled genom kommunen har diskuterats men är för tillfället inte aktuell.

### *Motionsslingor och Gyllebo fritidsområde*

Större fritidsområden med anlagda motionsslingor finns i Gylleboskogen norr om Ö. Vemmerlov, i Agdelundsområdet i Kivik och i Bäckhalladalen. Anläggningen i Bäckhalladalen ägs och drivs av kommunen medan den vid Gyllebosjön har tillkommit på privat initiativ. Gyllebo-

området används också flitigt för bad, orientering, hästridning, svamp-plockning osv.

## *Idrottsanläggningar*

Inga planer på nya idrottsanläggningar finns i dagsläget.

## *Skjutbanor*

Skjutbanor finns vid Bäckhalladalen, St Olof och Borrby strand samt norr och öster om Östra Vemmerlov. Några nya anläggningar planeras ej. Störningar har upplevts av boende i närheten av flera av skjutbanorna varför det kan finnas anledning att se över anläggningarnas framtida nyttjande.

## *Golfbanor*

En ny golfbana planeras intill kommunens redan befintliga väster om Vik. Anläggningen avses drivas av Österlens golfklubb.

## *Fiske*

Simrishamn har speciellt goda förutsättningar för fiske och fritidsfiske förekommer både utmed kusten, i åarna och i Gyllebosjön. Relativt nytt är trollingfisket till havs.

## *Tobisviksområdet*

Tobisviksområdets framtid har nyligen aktualiserats i samband med diskussioner om anläggande av nya tennisbanor i området. Även andra anläggningar i form av camping, bad etc behöver ses över, varför det finns anledning att ta fram en plan för områdets utveckling i stort.

# **Ställningstaganden**

Parkeringsmöjligheterna förbättras vid kommunens badplatser och rekreationsområden.

Gylleboområdet utvecklas som ett fritidsområde av regional betydelse.

Underhåll och service kring kommunens vandringsleder undersöks och förbättras.

Utvecklingen av Tobisviksområdet regleras genom ny detaljplan.

Kommunen ska vara lyhörd för alla samhällsgruppers önskemål om kultur- och fritidssatsningar. Utbudet ska bland annat anpassas till medborgarnas varierande åldrar, kön och kulturella bakgrund.

Kommunens fritidsutbud ska i största mån vara tillgängligt även för funktionshindrade.

Möjligheten att utveckla ridleder i kommunen bör undersökas.

---

## *Underlagsmaterial*

*Bilaga till Allmänna lokala ordningsföreskrifter för Simrishamns kommun – badplatser i Simrishamns kommun.*

*Stadsarkitektkontoret. 1998. Parkeringsplatser från Mälarhusen till Skillinge.*

---

## 6. Vatten- & avloppsförsörjning

---

(Karta 10)

### Vatten

Simrishamns kommunala vattenförsörjning sker uteslutande med grundvatten. Kommunen har idag ett 40-tal borrar och femton vattenverk förlagda inom 14 vattentäktsområden. Utöver dessa finns ett antal privata mindre täkter och ca 3000 enskilda brunnar. Cirka 70% av kommunens befolkning är anslutna till det kommunala vattennätet.

Grundvattentillgången i kommunen är i jämförelse med landet i övrigt god. Jämfört med förhållandena i Skåne är tillgångarna små till måttliga. Markavvattning och utdikning har lett till en generell sänkning av grundvattenytan i kommunen med minst 1,5 meter sedan 1800-talet.

Söder om en linje från S:t Olof till Kivik har grundvattnet överlag en förhöjd hårdhet, vilket i första hand är ett tekniskt problem. Norr om denna linje kan förhöjda halter av bl.a kadmium, mangan och järn förekomma. Metallerna härstammar sannolikt till stor del från berggrunden. Periodvis förekommande är förhöjda nitrathalter (kväve) inom jordbruksdominerade områden. Kväveföreningar i dricksvattnet är hälsovådliga framförallt för spädbarn. Ytterligare ett problem är sinande brunnar.

Framtida hot mot grundvattnets kvalitet är framför allt läckage av gödningsämnen och bekämpningsmedel från jordbruksmark och läckage av lakvatten från befintliga och nedlagda avfallsanläggningar. Exempel på andra föroreningskällor är olika typer av förorenad mark, enskilda avlopp, bristfällig förvaring av miljöfarliga ämnen, utsläpp från industrier och utsläpp i samband med olyckor.

En stor risk finns att uttag av grundvatten för bevattning inom jordbruk, trädgårdsnäring osv i framtiden kan leda till lokala konflikter i fråga om vattenförsörjningen.

## *Tryggad vattenförsörjning*

Inom kommunens skyddsområden för vattentäkter gäller strikta regler för bl.a. hantering av gödsel, avloppsvatten och miljö- eller hälsofarliga ämnen och för täktverksamhet. För yrkesmässig användning av kemiska bekämpningsmedel inom skyddsområde för vattentäkt krävs tillstånd av miljö- och hälsoskyddsnämnden. En målsättning från länsstyrelsens sida är att bebyggelse i största rimliga mån bör undvikas inom skyddsområde för vattentäkt.

Inom länsstyrelsen pågår en översyn av kommunens skyddsområden för vattentäkter i fråga om avgränsning och skyddsföreskrifter. I många fall överensstämmer bestämmelserna dåligt med det verkliga behovet av skydd. Det innebär dels att många täkter saknar fullgott skydd, dels att en del mark eventuellt skyddas utan anledning vilket kan utgöra ett onödigt hinder för annan markanvändning. En uppenbar konflikt finns bl.a. i Simrishamns stad mellan planerad industrimark och ett omfattande skyddsområde för kommunal vattentäkt.

Ett ställningstagande måste göras till vilka täkter som kommunen avser driva och behålla i framtiden. Idag ligger en del av de kommunala täkterna oanvända. Vidare finns ett behov av att skärpa skyddet av vattentäkterna genom förebyggande åtgärder och ökad tillsyn. Inköp av mark kan bli aktuellt.

Ytterligare ett led i arbetet för en tryggad vattenförsörjning är en planerad framtida total sammankoppling av kommunens vattenledningsnät. På så sätt görs vattenförsörjningen mindre sårbar om en eller flera vattentäkter skulle skadas. Redan idag är större delen av kommunens vatten sammanlänkat via överföringsledningar.

Det är en kommunal målsättning att alla kommunmedborgare på sikt ska ha ett dricksvatten av god kvalitet.

## *Avlopp*

### *Kommunal spillvattenförsörjning*

Av kommunens sex avloppsreningsverk fungerar Simrishamns, Kiviks och S:t Olofs reningsverk bra. Avloppsreningsverken i Ö Vemmerlöv, Vitaby och Ravlunda uppfyller inte dagens krav på reningsteknik och effekt. Nya reningsanläggningar alternativt samordnad avloppshantering behövs i dessa orter under de närmaste åren.

Det stora problemet för samtliga avloppsreningsverk är det omfattande inläckaget av ovidkommande vatten (dagvatten, dräneringsvatten och

grundvatten) i otäta dag- och spillvattenledningar. Inläckaget gör att reningsverket överbelastas med sämre reningsresultat som följd.

Målsättningen är att kraftigt minska andelen ovidkommande vatten i reningsverken för att därigenom uppnå bättre rening och lägre kostnader.

Avloppsslammet från Simrishamns kommuns reningsverk har tidigare spridits på åkrarna som gödningsmedel. Sedan riktvärdena för slammets tillåtna metallhalter sänktes är detta dock inte möjligt, eftersom det innehåller för höga halter av kadmium och zink. I stället deponeras slammet i bassänger för att brytas ner och så småningom läggas på parkmark.

Målsättningen bör vara att minska föroreningsmängderna i avloppsslammet så att de i slammet ingående närings- och mullbildande ämnena i framtiden åter kan tillföras jordbruksmarken. Därmed skulle användningen av konstgödsel kunna begränsas.

## *Enskilda avlopp*

Uppskattningsvis 30% av kommunens befolkning saknar anslutning till den kommunala avloppsreningen. Ofta är reningen av avloppsvatten i glesbygd mycket bristfällig.

Det är kommunens målsättning att ha inventerat och höjt standarden till godkänd nivå på alla enskilda avloppsanläggningar till år 2005.

Under senare år har en rad nya kretsloppsanpassade avloppslösningar för enskilt och småskaligt bruk kommit in på marknaden. En sådan lösning är (under förutsättning att den fungerar som den ska) ett bra alternativ till en anslutning till det kommunala avloppsreningsverket.

## *Dagvatten*

Två typer av dagvattenavledning förekommer inom kommunens tätorter. I äldre s.k. kombinerade system leds spillvatten och dagvatten i gemensamma ledningar. Sedan 1950-talet har man byggt olika former av separata system för att undvika att dagvattnet överbelastar reningsverken. Vid en sådan lösning leds dagvattnet orenat till sjöar eller vattendrag.

Under senare år har s.k. lokalt omhändertagande av dagvatten tillämpats allt mer. Systemet bygger på att dagvattnet infiltreras i marken eller samlas upp och fördröjs för att sedan släppas iväg till recipienten. I båda fallen utnyttjas markens och växtlighetens egen ofta goda förmåga att rena vattnet från näringsämnen och gifter.



Lokalt omhändertagande av dagvatten fordrar att mark avsätts för grönytor, dammar, diken, eventuella våtmarker etc. Oftast kan dessa ytor fungera som ett positivt inslag i den byggda miljön.

## **Ställningstaganden**

Det är en kommunal målsättning att alla vattenabonnenter skall ha ett dricksvatten av godkänd kvalitet. Med godkänd kvalitet menas att vattnet uppfyller kraven i Statens livsmedelsverks kungörelse för dricksvatten.

Översynen av kommunens vattentäkter och skyddsområden skall slutföras. Om nödvändigt kan mark behöva köpas in av kommunen för att garantera tillräckligt skydd av vattentäkter.

Inom skyddsområde för vattentäkt ska kontrollprogram upprättas.

Behovet av reservvattentäkter och ledningsförstärkning för att möjliggöra en uthållig vattenförsörjning skall utredas.

Kommunens samlade grundvattenförekomster ska dokumenteras.

Allt avloppsvatten i kommunen ska renas på ett miljögodkänt sätt. Det innebär bl.a. att åtgärder måste vidtas i Ö Vemmerlövs, Ravlundas och Vitabys avloppsreningsverk.

Andelen ovidkommande vatten i avloppsreningsverken ska minskas.

Kommunens målsättning är att minska föroreningshalterna i Simrishamns kommuns avloppsslam så att slammet åter kan användas som jordförbättringsmedel på jordbruksmark.

Vid förändringar och utbyggnader av den byggda miljön ska området planeras så att dagvattnet om möjligt kan tas om hand lokalt på ett tillfredställande sätt. Målsättningen ska vara att göra dagvattenhanteringen till ett positivt inslag i den byggda miljön.

---

### ***Underlagsmaterial***

Simrishamns kommun. *Vattenöversikt. Ett bakgrundsdokument till ÖP. Version 1999-06-14.*

---

## 7. Avfall

---

(Karta 10)

ÖKRAB (Österlens Kommunala Renhållnings AB) svarar för avfallshandlingen i Simrishamns och Tomelilla kommuner. En gemensam avfallsanläggning för de båda kommunerna ligger i Måsalycke söder om S:t Olof.

Anläggningen har efterhand byggts ut bl.a. för rening av lakvatten och med ökade ytor för sorterade avfallsfraktioner. Förändringar av verksamheten kan väntas även inom kommande planperiod, men bedöms kunna rymmas inom den nuvarande anläggningens utbredningsområde.

Behovet av ytor för deponi väntas minska i framtiden, bl.a. p.g.a. ökad återvinning. Det är också en nationell målsättning att brännbart och organiskt material i framtiden inte ska deponeras. Ur ett sådant perspektiv är det sannolikt att Måsalycke deponi räcker i åtminstone 20-25 år till. Utan den väntade minskningen av avfallsmängderna beräknas deponin, med nuvarande tillstånd, räcka i ytterligare 10-12 år.

Undersökningar i Björnbäcken i anläggningens södra avgränsning visar att vattnets kemiska sammansättning har påverkats negativt av läckande lakvatten.

### **Ställningstaganden**

Behovet av en eventuell utökad eller ny deponi ska följas upp.

Plats för ny deponi ska sökas; detta bör ske i samråd med grannkommunerna.

---

## 8. Energi

---

### *Lokal energiproduktion*

Lokal energiproduktion har blivit allt vanligare till följd av en miljöanpassning av landets energiförsörjning. Energipolitikens långsiktiga målsättning är att skapa ett ekologiskt hållbart energisystem, vilket planeras ske dels genom energibesparande åtgärder, dels genom miljövänlig produktion av el och värme från förnyelsebara energikällor.

Förnyelsebar energi bygger till stor del på tillvaratagande av lokala naturliga förutsättningar för energiproduktion som t.ex. solenergi, vindkraft, vattenkraft och olika typer av biomassa för förbränning och gasproduktion. I Simrishamns kommun finns stora energipotentialer i jordbrukets grödor och gödselhantering och i det vindrika kust- och slättområdet. I kommunens norra del har energiskogsodling på sina ställen blivit ett alternativ till traditionellt jordbruk.

Det växande intresset för etablering av vindkraftverk innebär att kommunen har fått en ny stor och konfliktfylld fråga att ta ställning till i den kommunala planeringen. Konfliktsituationer kan också behöva uppmärksammas i samband med annan energiproduktion. Ett exempel är energiskogsodling som förändrar landskapsbilden.

I Simrishamns stad har fjärrvärme hittills byggts ut för de centrala delarna. Simrishamns Energi AB planerar att eventuellt också bygga ut fjärrvärme i Gärsnäs och Hammenhög.

### *Vindkraft*

#### *Vindkraftens betydelse som energikälla*

Under 90-talet har vindkraften alltmer kommit att betraktas som en viktig resurs för att framställa miljövänlig energi. Trycket på att finna alternativa kretsloppsanpassade energikällor har ökat samtidigt som teknik och lönsamhet inom vindkraftområdet har förbättrats. Ett vindkraftverk producerar förnyelsebar energi utan att alstra några miljöstörande utsläpp, vilket gör det till en av de renaste energikällor vi har idag.

Det energitillskott som vindkraften bidrar med är i dagsläget mycket litet, ca 0,4 Twh/år. Det motsvarar ca 0,2% av Sveriges totala elproduktion. I Danmark, som är ett av de länder som byggt ut vindkraften mest, kommer ca 10% av elproduktionen från vindkraft.

Energimyndigheten ser vindkraften som en i en lång rad förnyelsebara energikällor och energibesparande åtgärder som tillsammans på sikt ska skapa ett ekologiskt och ekonomiskt hållbart energisystem. För att säkerställa vindkraftens utbyggnad planerar Energimyndigheten att lägga fast områden av riksintresse för vindkraft enligt 3 kap 8§ MB inom produktionsintressanta områden.

Ännu finns inget fastlagt nationellt produktionsmål för vindkraften. I en utredning från 1997 föreslår Energimyndigheten att det nationella produktionsmålet för vindkraft ska vara 2 Twh. För Simrishamns kommun beräknade man en utbyggnad med ca 50 Gwh som rimlig. Det motsvarar totalt ca 50 medelstora vindkraftverk i gott vindläge. I "Rätt plats för vindkraften", slutbetänkande av Vindkraftutredningen SOU 1999:75, föreslås en utbyggnad till 10 TWh med en betydande andel från havsbaserad vindkraft.

## *Intressanta områden för vindkraftsutbyggnad*

Den naturliga placeringen för ett maximalt utnyttjande av vinden är på öppna kustnära platser och inom högt belägna områden med god vindtillgång. Träd och buskar minskar markant vindens energiinnehåll och gör den mer turbulent, vilket sliter på rotorblad och maskineri. Samma effekt har ett starkt kuperat landskap och bebyggelse och andra uppstickande föremål i landskapet. Det optimala energiutbytet fås där inga sådana störande objekt finns, t.ex. till havs.

Placeringen påverkas även av praktiska och ekonomiska aspekter. Det är t.ex. en förutsättning att platsens läge är lämpligt i förhållande till vägar och det befintliga elnätet.

En betydande del av Sveriges vindrikaste landområden finns längs kusterna i söder. Enligt SMHI:s vindkartering, utförd 1994 på 40 meters höjd, finns de mest intressanta lägena för vindkraftverk i Simrishamns kommun på slätten och i kustlandskapen. (Karta 11). Denna kartering utgör i första hand underlag för etablering av medelstora vindkraftverk med navhöjden 30-50 meter. Mätningar på 80 meters höjd visar dock att ungefär samma geografiska avgränsning gäller för vindkraftverk med denna navhöjd.

## *Landbaserad vindkraft*

Utvecklingen har gått från små till allt större vindkraftverk. Vanliga är verk med höjden 30 - 50 meter, men verk med höjder upp till 80 meter blir allt vanligare. Energiproduktionen ökar väsentligt med högre verk. Det blir också allt vanligare att samla verken i grupper dels för att utnyttja goda vindlägen bättre, dels för att minska negativ påverkan på landskapet.



*Vindkraftverk utanför Simrislund i Simrishamns stad. Navhöjd 31,5 m.*

## *Havsbaserad vindkraft*

Det är till havs som den avgjort största potentialen för vindkraftutbyggnad bedöms finnas. Ännu finns bara en anläggning med tre aggregat utanför Gotland, men etableringar planeras även i Kalmar sund och i Öresund. Tekniken är ännu inte så långt framme på detta område men utvecklas snabbt. Havsbaserad vindkraft kräver med nuvarande teknik relativt grunda bottenförhållanden.

## *Vindkraftfrågans hantering i kommunen hittills*

Intresset är stort för etablering av vindkraftverk i kommunen. Sedan 1995 har 5 verk uppförts utmed kusten i kommunens södra del. Fyra ligger söder om Simrishamn och det femte väster om Gislövshammar. Sammanlagt har ett drygt 15-tal bygglovsansökningar behandlats av byggnadsnämnden men de flesta har stoppats p.g.a. konflikter med motstående intressen.

Byggnadsnämnden har som beslutsunderlag använt utredningen "Vindkraft på Österlen" i två delar från 1995 och -96. Utredningens rekommendationer är idag endast delvis användbara. Bland annat byggs numera betydligt högre vindkraftverk än då utredningen gjordes.

## *Konflikter med motstående intressen*

Till vindkraftens stora nackdel hör att den ofta hamnar i stark konflikt med andra samhällsintressen.

### **Militära intressen**

Militära intressen har stoppat ett flertal vindkraftsetableringar i Simrishamns kommun. De försvarsintressen som i första hand berörs negativt av vindkraftverk är signalspanings- radarspanings- och radiolänksystem som kräver stora störningsfria områden, för att systemens funktion inte ska störas eller hindras. Berörda områdena kan av sekretesskäl inte redovisas på karta.

### **Hälsa och säkerhet**

Vindkraftverk inverkar på människors hälsa och säkerhet främst genom buller. Andra störningsfaktorer kan vara skuggor och reflexer från verkets vingar samt en allmän säkerhetsrisk för haverier, isspridning mm.

De skyddsavstånd som krävs till närliggande bebyggelse innebär att utvinning av vindenergi totalt sett tar stora markområden i anspråk som därmed inte kan användas för bostäder eller verksamheter. Omvänt innebär den relativt täta strukturen av spridda hus och gårdar i Simrishamns slättområde att stora landområden ej kan komma ifråga för vindkraftsetablering.

### **Landskapsbild**

Ett av vindkraftens stora problem är verkens storlek och roterande vingar som gör att de drar till sig vår uppmärksamhet på ibland milslånga avstånd. Det finns alltid en risk att vindkraftverk, trots god estetisk utformning och placering, stör upplevelsen av landskapets kultur- och

skönhetsvärden. Simrishamns kommun är hittills också relativt opåverkad av sådan större modern exploatering dit vindkraft kan räknas.

Vindkraften kan komma i direkt konflikt med kulturobjekt och värdefulla vyer men också med själva helhetsintrycket av landskapet. Speciellt på slätten kan spridda vindkraftetableringar lätt få följden att man ser vindkraftverk vart man än vänder sig. Avstånden på slättens uppskattade "oändliga vidder" kan också te sig kortare om man har ett större vindkraftverk att relatera till.

Det är samtidigt viktigt att påpeka att upplevelsen av vindkraften är mycket subjektiv. För entusiasten kan åsynen av snurrande vindkraftverk vara en fröjd för ögat medan de för någon annan upplevs som mycket störande.



*Vy från Hammenhög mot de tre vindkraftverken i Ö. Ingelstad i Tomelilla kommun. Avstånd ca 4 km. Verkens navhöjd är 31 meter.*

### **Andra intressen som gör anspråk på landskapsbilden**

Om vindkraften hamnar i konflikt med landskapets värden riskerar den också att hamna i indirekt konflikt med flertalet andra samhällsintressen.

En av Simrishamns främsta kvaliteter är vackra och rogivande natur- och kulturmiljöer och landskapsvyer. Ofta är det just dessa speciella värden

som motiverar att välja Simrishamn som boendekommun före en annan kommun med kanske större/bredare arbetsmarknad, bättre kommunikationer, större utbud av service och fritid osv.

Simrishamns turismutbud bygger huvudsakligen på natur- och kulturupplevelser och rekreation med ett utbud som finns utspritt över i stort sett hela kommunen.

En stor del av Simrishamns speciella kulturliv har sin grund i Österlens attraktionskraft som boende- och inspirationsmiljö på konstnärer, artister, författare osv. Konstnärerna är i första hand intresserade av det öppna landskapet och havet.

## *Möjligheter att begränsa vindkraftens negativa påverkan på landskapsbilden*

Efterhand som vindkraftverk blivit allt vanligare har behovet av medveten och genomtänkt lokalisering och utformning ökat. Under senare år har många utredningar gjorts om hur vindkraftens negativa inverkan på landskapsbilden kan begränsas.

### **Samla i grupper**

För att minimera vindkraftens inverkan på landskapet är det vanligtvis bättre att samla verken i grupper än att sprida ut dem. Hur stora grupper som är lämpligt beror på landskapets skala och innehåll. Länsstyrelsen i Skåne län bedömer att det skånska landskapet tål enstaka verk och grupper, men inte vindkraftparker (mer än 9 verk). Inom stora opåverkade slättområden som Österlen kan endast mindre grupper tolereras.

### **Höjd**

Ett fåtal högre verk kan vara att föredra framför flera lägre, men får samtidigt till följd att verken blir synliga över längre avstånd. Ju större verken är, desto mindre tycks också allt annat i landskapet vara i jämförelse. Avstånd krymper liksom bebyggelse, vegetation och höjder. Det är vanligen lättare att acceptera stora verk i ett storskaligt landskap och där det finns lite eller inget att relatera till verkens höjd, t.ex. till havs.

### **Avstånd och mängd**

De minsta avstånd som krävs mellan olika grupper eller verk varierar beroende på topografin och öppenheten i landskapet samt på hur mycket man anser att vindkraften ska tillåtas inverka på landskapsbilden.

I ett flackt och öppet landskap som Simrishamns slättområde där sikten är bra måste avståndet mellan två grupper av verk vara stort för att de ska



upplevas som åtskilda. Enligt Länsstyrelsen i Skåne bör avståndet mellan grupper i ett öppet landskap vara minst 3-5 km eller i vissa särskilt känsliga lägen ännu större. En strävan bör också, enligt Länsstyrelsen i Skåne, vara att man vid färd genom det skånska slättlandskapet aldrig upplever mer än en grupp åt gången.

### **Lokalisering i landskapet**

I ett landskap som tydligt visar på energiförbrukning är det vanligen lättare att acceptera vindkraftverk, t.ex. i närheten av tätorter och industri. Motsatsen råder enligt detta resonemang för ett åldrigt välbevarat kulturlandskap där ett vindkraftverk kommer att framstå som ett mycket främmande inslag.

Vid placering i landskapet är det viktigt att lämna tillräckliga avstånd till historiska landmärken och att se till att viktiga siktlinjer och vyer inte skadas. I ett kuperat landskap är det särskilt viktigt att undersöka hur vindkraftverket påverkar omgivningen från olika håll och nivåer.

Vidare bör strävan vara att förankra verken väl i landskapet, d.v.s. med utgångspunkt i landskapets egen struktur och linjespel med ägo- och vegetationsridåer och höjdformationer.

Alla försök att dölja ett vindkraftverk är dömt att misslyckas. Verken kräver fria ytor och blir oundvikligen dominanta inslag i landskapet.

### **Utformning av grupper och enskilda verk**

Vid utformning av grupper är en enkel och tydlig geometrisk uppställning, anpassad till landskapets egna linjer, att föredra framför en slumpartad. Ögat kommer då att uppfatta verken som en sammanhållen enhet istället för flera spridda objekt. Det är viktigt att verken i en grupp samspelar i rörelse och utseende. Verken bör också sättas så nära varandra som möjligt för formationens skull, vindförlusten är relativt liten vid små uppställningar.

Vad gäller färg och form är en ljus färgsättning och tre roterande blad vanligast, men inte sällan väljs speciella färgsättningar anpassade till platsen. Verken får inte dominera eller tilldra sig negativ uppmärksamhet i onödan.

### **Naturvärden**

Vindkraftverk innebär mycket få kända skador på naturvärden utom just där verket står. Det är olämpligt med större vindkraftetableringar i områden av betydelse för fågellivet eftersom fåglar tycks undvika verken. Vindkraftverkens påverkan på det biologiska livet till havs vet man än så länge mycket lite om.

## Länsstyrelsens bedömning

Länsstyrelsen i Skåne län utarbetade 1996 skriften "Lokalisering av vindkraftverk och radiomaster i Skåne". Skriften syftar till att *"främja en positiv utveckling av vindkraft i Skåne samtidigt som bevarandevärdena i landskapet tillgodoses"*.

Utredningen ger en bedömning av vilka områden i länet som är de mest intressanta för vindkraftutnyttjande. Inom dessa områden har landskapets natur-, rekreations- och kulturmiljövärden samt försvarets intressen bedömts. Vindområdena har därefter delats in i två områdestyper, "område med starka konflikter" och "utredningsområde". Inom "område med starka konflikter" är de motstående intressena så starka att etablering av vindkraft i de flesta fall är olämplig. Detta gäller stora delar av Skånes södra slättområden. Inom "utredningsområden" får vidare utredning visa på lämpligheten för en utbyggnad.

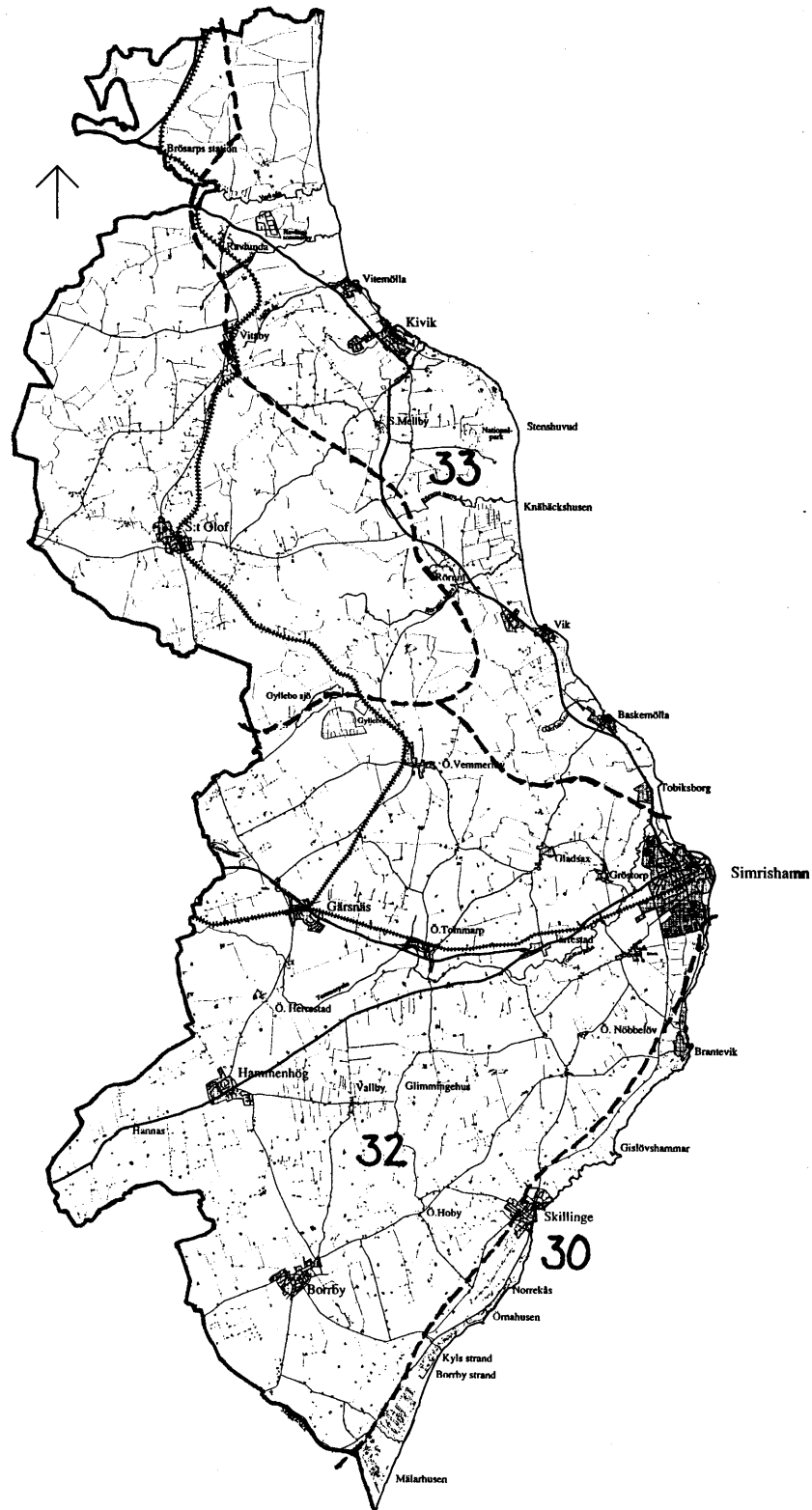
Hela det i Simrishamns kommun utpekade området bedöms som område med starka konflikter. Kartmaterialet redovisar vidare en indelning i olika landskapsavsnitt med tillhörande bedömning.

Se karta på följande sida:

**(32) Slättområdet i kommunens södra del:** *"Stora delar av Österlen innehåller miljöer som av princip bör skyddas från större exploatering eftersom landskapet idag är relativt opåverkat, (3 kap 2§ MB) fritt från eller med endast små kraftledning, vägar, tätorter o dyl. Vissa områden i detta landskap kan dock vara tänkbara för etablering av vindkraftverk."*

**(30) Kustområdet söder om Simrishamn:** *"Hela kustpartiet är mycket känsligt för påverkan. Ett undantag är området invid bebyggelse söder om Simrishamn där vindkraftetablering kan vara möjlig"*.

**(33) Kustområdet norr om Simrishamn:** *"Området innehåller många motstående intressen och en utbyggnad av vindkraft är inte lämplig. Eventuellt kan vindkraftlägen hittas i de norra delarna en bit innanför kustbandet"*.



Ur: "Underlagskarta för lokalisering av vindkraftverk i Skåne". Länsstyrelsen i Skåne län 1996.

# Ställningstaganden

## *Generella ställningstaganden till kommunens energiförsörjning*

Kommunen ska uppmuntra energibesparande åtgärder och produktion av förnyelsebar energi.

Kommunen ska i sitt planarbete följa upp den inverkan olika typer av energiproduktion och energibesparande åtgärder kan ha på andra samhällsintressen och vid behov göra avvägningar.

## *Ställningstaganden till vindkraft*

### **Vindenergiintressets värde i förhållande till andra intressen**

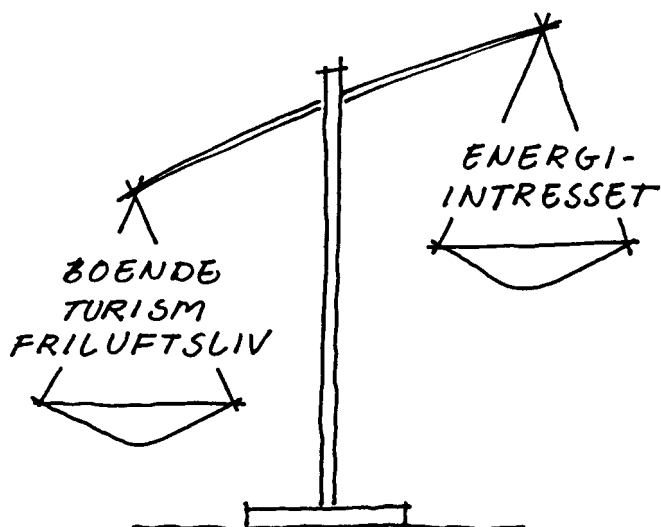
Ett första viktigt ställningstagande är hur tungt det energiintresse som vindkraften representerar väger mot andra intressen i kommunen.

Något kvantitativt mål för elproduktion från vindkraftverk har hittills inte lagts fast av staten. Man har heller inte tagit ställning till hur stor inverkan en större vindkraftutbyggnad ska tillåtas få på det svenska landskapet i stort, eller hur stor roll övriga förnyelsebara energikällor och energibesparande åtgärder ska få i ett ekologiskt hållbart energisystem.

En större vindkraftutbyggnad i Simrishamns kommun skulle allvarligt skada landskapsbildens skönhetsvärden och kulturhistoriska innehåll och därmed en av de viktigaste resurserna för kommunens attraktivitet och framtida utveckling. Möjligheterna att och konsekvenserna av att utveckla andra förnyelsebara energikällor och energibesparande åtgärder bör närmare utredas innan en sådan större vindkraftutbyggnad övervägs.

Utifrån ett sådant perspektiv anser kommunen att följande övergripande riktlinjer ska gälla:

- Vindkraftverk får inte äventyra befintliga byars och orters attraktivitet som boendemiljöer.
- Vindkraftverk får inte minska kommunens attraktivitet som turistmål.
- Vindkraftverk får inte skada viktiga rekreationsområdets attraktivitet.



*Vid bedömningar av framtida vindkraftexploateringar ska boende-, turism- och friluftslivsintressen väga tyngre än energintresset.*

### **Var kan utbyggnad tillåtas?**

För att uppfylla ovanstående målsättningar ska följande områden undantas från etablering av vindkraftverk:

- Områden av riksintresse för kulturmiljövården, naturvården och friluftslivet.
- Kommunens havsområde vilket utgör en viktig förutsättning för kustområdets höga värden för turism och rörligt friluftsliv.
- Områden som omfattas av nationalpark, naturreservat, strandskydd eller landskapsbildsskydd.
- Kustområdet innanför de utpekade riksintressena för friluftsliv och turism och kustzon. I området finns stora landskapsbildsvärden med bl.a. utblickar mot havet. Området kan också ses som en vindkraftfri "buffert" mot kustens riksintressanta friluftslivs- och kulturmiljöer.
- Dessutom tillkommer skyddsavstånd till bebyggelse och till kulturhistoriskt värdefulla miljöer och viktiga landmärken. Viktiga siktlinjer och vyer i landskapet får inte skadas.
- För att begränsa den negativa påverkan på landskapsbilden bör lokalisering av vindkraftverk företrädesvis ske i anslutning till annan modern exploatering i landskapet.

En analys av vindens energiinnehåll sammanvägt med ovanstående resonemang visar att i första hand de västliga delarna av slättområdet kan bli aktuella för etablering av vindkraft. De kustnära områdena hyser visser-

ligen de bästa vindförhållandena men är samtidigt så värdefulla ur landskapsbildssynpunkt att ytterligare vindkraftetableringar anses olämpliga.

I norr kan något exploateringsläge möjligen hittas i backlandskapet. Här är å andra sidan vindförutsättningarna betydligt sämre.

(Karta 11)

## Hur mycket?

Kommunens kulturlandskap är så opåverkat av modern storskalig exploatering, att den generellt bör betraktas som ett område som inte alls eller endast obetydligt är påverkat av exploateringsföretag enligt 3 kap 2§ MB. Enligt Miljöbalken ska sådana områden så långt möjligt skyddas mot åtgärder som kan påtagligt påverka områdenas karaktär. Kommunen anser att denna opåverkade karaktär ligger till grund för kommunens generellt höga kulturmiljövärden och vackra landskapsbild och är av stor betydelse för helhetsbilden av Österlen som kulturbygd.

Ytterligare ett viktigt ställningstagande är därför:

- Landskapet får inte exploateras med vindkraftverk så att helhetsintrycket av opåverkad karaktär äventyras.

Det innebär vidare:

- Målsättningen vid vindkraftetablering ska vara att man vid färd genom landskapet bara upplever en etablering åt gången. Hur långa avstånden mellan etableringarna blir beror på topografin och öppenheten i landskapet samt vindkraftverkens höjd.
- För att minimera påverkan på landskapet bör etablering av vindkraft på slätten samordnas i form av mindre grupper med 3-5 verk. Större grupper än så bedöms som en alltför stor exploatering i det annars relativt opåverkade slättområdet. I backlandskapet bör eventuell exploatering begränsas till ett eller ett par verk.

## Utformning och placering

- Strävan ska vara att förankra verken väl i landskapet, d.v.s. med utgångspunkt i landskapets egen struktur och linjespel med ägogränser, vegetationsridåer och höjdformationer.
- Utformning av grupper bör följa en enkel och tydlig geometrisk uppställning, anpassad till landskapets egna linjer. Det är viktigt att verken i en grupp samspelar i rörelse och utseende.

- Verken får inte dominera eller tilldra sig negativ uppmärksamhet i onödan.

## **Prövning via detaljplan**

Etablering av vindkraftverk ska prövas via detaljplan.

---

## *Underlagsmaterial*

Anders Bramme. 1995. *Vindkraft på Österlen*.

Anders Bramme. 1996. *Vindkraft på Österlen – mellersta och norra kommundelarna – Simrishamns kommun*.

Boverket. Allmänna råd 1995:1. *Etablering av vindkraftverk på land*.

Birk Nielsens Tegnesteue. Landskapsarkitekter M.A.A. 1995. *Vindmøller og landskab. Arkitektur och æstetik*.

Energimyndigheten 1998. *Vindkraft i harmoni*.

Energimyndighetens hemsida.

Länsstyrelserna i Malmöhus och Kristianstads län. 1996. *Lokalisering av vindkraftverk och radiomaster i Skåne*.

Länsstyrelsen i Skåne län. 1997-10-01. *Precisering av riksintresset för vindenergi*.

Slutbetänkande av Vindkraftutredningen SOU 1999:75. *Rätt plats för vindkraften. Del 1*.

---

## 9. Tåktverksamhet

---

Enligt 3 kap 7§ MB ”ska mark- och vattenområden som innehåller värdefulla ämnen eller material så långt möjligt skyddas mot åtgärder som kan påtagligt försvåra utvinningen av dessa.”

Av brytningsvärda material i Simrishamns kommun är grus och bergkross mest aktuella att diskutera. I ett långsiktigt perspektiv bedöms grus bli en bristvara i stora delar av landet. Tillgångarna är begränsade samtidigt som grusformationerna ofta också utgör viktiga beståndsdelar i landskapet. Målsättningen är att i så stor utsträckning som möjligt ersätta naturgrus med alternativa material, i första hand bergkross som finns i rikliga mängder. I de flesta fall är detta också möjligt.

Länsvisa inventeringar har gjorts för att kartlägga grus-, morän- och bergförekomster. Tanken är att inventeringarna så småningom ska leda till regionala grushushållningsplaner. De utpekade områdena med grus och bergförekomster i Simrishamns kommun redovisas på karta 12. Några moränförekomster har inte angetts. Flertalet av områdena står i uppenbar konflikt med natur-, kultur- och friluftsinressen och med skyddsområden för vattentåkt. Inte alla förekomster är heller av sådan kvalitet att de är brytningsvärda. I många fall har länsstyrelsen bedömt den teoretiskt uttagbara volymen till 0 fm<sup>3</sup>.

Anspraak på framtida gruståkt kan i första hand väntas i området nord/nordost om Ö. Vemmerlöv. Här ligger också de 3 gruståkt som är i drift i kommunen idag.

Eventuellt kan också andra typer av fyndigheter inom kommunen bli intressanta för brytning i ett framtida perspektiv. Bland annat har tillstånd utfärdats för att undersöka mineralförekomster i ett stort område kring Ö.Vemmerlöv och Gyllebo. Ansökan avser bly, kobolt, guld, koppar, silver och zink.



## Ställningstaganden

Inga nya grus- eller bergtäkter får öppnas så länge materialbehovet kan täckas av andra täkter i regionen eller av alternativa material.

Kommunen ser mycket restriktivt på täktverksamhet och gruvdrift, med tanke på kommunens generellt höga natur- och kulturvärden och känsliga landskapsbild. Av denna anledning bör Hörupsåsen undantas från exploatering.

Vid prövning av täktverksamhet i området väster om Gyllebo ska särskild hänsyn tas till områdets stora betydelse för fritid och rekreation.

---

### *Underlagsmaterial*

Länsstyrelsen i Kristianstads län. 1993. *Inventering av naturgrus och alternativa material i Kristianstads län. Berginventering.*

Länsstyrelsen i Kristianstads län. 1994. *Grus och morän i Kristianstads län.*

---

# 10. Totalförsvarets intressen

---

## *Totalförsvaret i samhällsplaneringen*

Totalförsvaret intar en överordnad roll i samhällsplaneringen såtillvida att totalförsvarets intressen alltid ska tillgodoses vid en konflikt med andra intressen.

Miljöbalken 3 kap 10§: *Om ett område enligt 5-8 §§ är av riksintresse för flera oförenliga ändamål, skall företräde ges åt det eller de ändamål som på lämpligaste sätt främjar en långsiktig hushållning med marken, vattnet och den fysiska miljön i övrigt. Behövs området eller en del av detta för en anläggning för totalförsvaret skall försvarsintresset ges företräde.*

Det innebär att den fysiska planeringen i fråga om försvarsintressen måste inriktas på hur områden kan samutnyttjas mellan försvarsintressen och andra intressen, utan att försvarsintresset skadas.

Totalförsvaret omfattar såväl en militär del (Försvarmakten) som en civil del. Kommunerna är ansvariga för en stor del av de civila funktionerna.

## **Militära intressen**

### *Ravlunda skjutfält*

Ravlunda pansarskjutfält ligger vid kusten i kommunens norra del. En liten del av fältet berör Kristianstads kommun (Se karta 4).

Ravlundafältet är ett av landets fyra pansarskjutfält. Fältet förvärvades 1943 och var då ungefär hälften så stort som idag. Fältet har utvidgats kraftigt under 1950-talet och i viss mån även under 1990-talet.

Fältet nyttjas för övnings- och skjutverksamhet övervägande delen av året med en koncentration till vår och höst. De senaste fem åren har antalet skjutdagar varit i genomsnitt 150/år.

## *Riksintresse*

Utbildningsverksamheten på Ravlunda pansarskjutfält är av riksintresse för totalförsvaret. Eftersom bullerstörningarna från området sträcker sig utanför själva fältet sträcker sig också riksintresset utanför fältets gränser, främst för att säkerställa verksamheten i förhållande till tillkommande bebyggelse. I Maglehem i Kristianstads kommun har de höga bullernivåerna från skjutfältet lett till att flera bygglov stoppats.

Eftersom verksamheten på Ravlundafältet varierar från år till år vad gäller antalet skjutdagar, när skjutningen sker, med vilka vapen, varifrån inom skjutfältet man skjutet osv, har det hittills varit omöjligt att i detalj fastslå riksintressets geografiska utbredning. I nuläget har Försvarsmakten i princip möjlighet att nyttja fältet i obegränsad omfattning alla dagar om året, även om så inte sker.

En tillståndsansökan för militär skjutverksamhet på Ravlunda pansarskjutfält prövas just nu av Miljöprövningsdelegationen. Ansökan omfattar den skjut- och övningsverksamhet som Försvarsmakten anser som nödvändig för att kunna uppfylla angivna krav på utbildningens omfattning och innehåll. Totalt yrkar man att få nyttja skjutfältet som mest 220 dygn om året.

När tillståndet för verksamheten så småningom läggs fast, är det också möjligt att utifrån den högsta tillåtna påverkan på omgivningen i detalj lägga fast riksintresset. Det är troligt att riksintresse kommer att hävdas åtminstone fram till den 95 dBCLx-kurva som Försvarsmakten redovisar i sin tillståndsansökan för militär skjutverksamhet. (Se karta 13) Det får som konsekvens att bygglov utanför planlagd mark kan komma att stoppas inom detta område liksom planläggning av ny mark för bostadsändamål.

## *Konflikter med motstående intressen*

### **Bullerutsatt bostadsbebyggelse**

Den skjutverksamhet som bedrivs på Ravlundafältet innebär att ett stort antal bostadshus utsätts för störande bullernivåer.

Vid redovisning av bullernivåer från skjutfält skiljer man på buller från finkalibrig ammunition som mäts i dBA Impulse och buller från grovkalibrig ammunition som mäts i dBCLx.

Vid bedömning av bullerstörning från skjutning med finkalibrig ammunition tillämpas Naturvårdsverkets riktlinjer för buller från skjutbanor. Bullernivån från finkalibrig ammunition avtar ganska snabbt med ökat

avstånd från bullerkällan. Antalet avlossade skott är å andra sidan avsevärt större på Ravlundafältet än på en civil skjutbana.

## Utrymme

## Ljudnivå (dBA Imp) utomhus

	Dag/kväll 07-22	Natt 22-07
Bostäder	65-70 (65-80)	55-60 (55-65)
Vårdlokaler	60-65 (60-75)	55-60 (55-65)
Undervisningslokaler	60-65 (60-75)	- -
Område som planlagts som fritidsbebyggelse och rörligt friluftsliv.	60-65 (60-75)	55-60 (55-65)

*Ur Naturvårdsverkets allmänna Råd nr RR 81:2. För nyanläggning och väsentlig ombyggnad av skjutbanor gäller ovanstående värden (inom parentes för befintliga banor och mindre om- och tillbyggnader).*

Motsvarande riktvärden finns ännu inte för grovkalibrig ammunition som ger ett dovare och längre buller.

Ett riktmått är att örats uppfattning vid bullerstörningen vid nivån 65 dBAImp i stort är den samma som vid grovkalibrigt buller 90 dBCLx. Samma förhållande gäller för ljudnivåerna 75 dBAImp och 100 dBCLx. Enligt riktlinjerna för finkalibrig ammunition skulle i så fall ett mycket stort område anses som alltför bullerstört för att ny bostadsbebyggelse ska vara lämplig. Samtidigt är antalet skott och när de infaller också avgörande.

Mycket pekar på att 95 dBCLx kommer att bli ett accepterat gränsvärde, åtminstone under dagtid.

Boende inom bullerstörda områden kan framföra skadeståndsanspråk eller begära inlösen. Praxis tyder på att det för inlösen fordras sådana störningseffekter att det kan bli aktuellt först vid skottbuller omkring och över 75 dBAImp/100 dBCLx.

## Friluftsliv

Området på och omkring Ravlunda skjutfält omfattas av riksintressen för turism och rörligt friluftsliv. Skjutningsfria dagar nyttjas fältet av allmänheten för bl.a. strövande, natur- och kulturstudier, orientering, hund- och hästsport, bad, fritidsfiske m.m.

Bullernivåerna från skjutverksamheten begränsar omgivningarnas attraktivitet som rekreationsområden.

## Natur- och kulturvärden

Ravlundafältet är av riksintresse för natur- och kulturmiljövården. De stora hedmarkerna närmast stranden hyser en rik och särpräglad flora och inåt land finns stora, äldre bokskogsbestånd. Förhållandet mellan skog och öppen mark har inte förändrats nämnvärt sedan början på 1800-talet och området är rikt på fornlämningar.

Det är okänt i vilken omfattning de tungmetaller som sprids över mark och vatten vid övningarna förs vidare i och skadar det biologiska systemet. Skjutningarna ger en årlig skrotmängd motsvarande över 100 ton metaller i form av projektiler, bland vilka endast en liten andel hittas och samlas in.

Positivt är dock det markslitage som övningsverksamheten orsakar, vilket sannolikt har en gynnsam inverkan på floran.

## Fiske

Skjutningarna ut över havet begränsar till viss del fisket.

## *Övriga militära intressen*

I kommunen finns även andra intressen för totalförsvaret som av sekretesskäl inte kan redovisas i översiktsplanen. Flera områden i kommunen har omfattats av förordnande enligt 12 kap 4§ PBL, vilka utgör skyddszoner för försvarsintressen där sannolikheten är relativt stor att oförenliga intressen skulle kunna etableras. Försvarsmakten håller på att se över områdena och planerar att återkomma med nya aktuella avgränsningar.

I övrigt har ÖB enligt 13 kap 7§ PBL alltid rätt att överklaga ett beslut i fråga om lov eller förhandsbesked inom områden som ligger i närheten av befintliga eller planerade anläggningar för totalförsvaret.

När det gäller försvarets radiolänk-, radar- och signalspaningssystem kan störningar orsakas av objekt på längre avstånd. En vanlig konfliktsituation är etablering av vindkraftverk och radiomaster. I Simrishamns kommun har en rad vindkraftetableringar stoppats just p.g.a. försvarets intressen.

## **Civil beredskap**

Civil beredskap gällde tidigare främst förhållanden i samband med krig men har idag en betydligt vidare innebörd. Till totalförsvarets uppgifter hör numera även att stärka samhällets förmåga att förebygga och hantera

svåra påfrestningar i fred, t.ex. kriser och konflikter i omvärlden, större olyckor, föroreningar i mark och vatten o.s.v. En helhetssyn på hot och risker i såväl krig som fred ska eftersträvas.

Kommunerna är ansvariga för en betydande del av de civila funktionerna, såsom skyddsrumsförsörjning och räddningstjänst, liksom att säkerhet och uthållighet eftersträvas i den fysiska planeringen. Det gäller t.ex. transporter, energitillförsel, vattenförsörjning och livsmedelsförsörjning. Viktiga ledord i arbetet för minskad sårbarhet är ekologisk hållbarhet, ökad småskalighet och flexibilitet.

Miljö- och riskfaktorer som bör beaktas ur civilberedskapssynpunkt behandlas utförligare i kap. 11 "Miljö- och riskfaktorer".

## Ställningstaganden

Kommunen accepterar det hävdade riksintresset för totalförsvaret i anslutning till Ravlunda skjutfält. Kommunen anser samtidigt, främst med anledning av de omfattande störningar som skjutverksamheten orsakar på omkringliggande bostadsbebyggelse och rekreationsområden, att verksamheten om möjligt ska begränsas och på sikt avvecklas.

Områdets natur- och kulturvärden säkras genom att det redan idag utpekats som ett blivande naturreservat.

Vid plan- och bygglovsärenden där militära intressen kan antas finnas ska Försvarmakten vara samrådspart. Det gäller bl.a. alla ärenden innanför den av Försvarmakten redovisade 90 dBC Lx-kurvan kring Ravlunda skjutfält.

---

### Underlagsmaterial

Boverket. 1998. *Försvarmaktens deltagande i Fysisk planering PBL/NRL underlag 47.*

Fortifikationsverket. November 1996. *Ansökan om tillstånd enligt miljöskyddslagen för militär skjutverksamhet på Ravlunda pansarskjutfält i Simrishamn och Kristianstad kommuner.*

Överstyrelsen för civil beredskap m.fl. 1998. *Robusthet i den fysiska planeringen.*

---

## 11. Miljö- och riskfaktorer

---

I detta kapitel redovisas sådana miljö- och riskfaktorer som bedöms som angelägna att särskilt uppmärksamma i den översiktliga planeringen.

### *Gällande miljö kvalitetsnormer*

För att skydda människors hälsa och miljön får regeringen enligt Miljöbalken föreskriva om miljö kvalitetsnormer. Normerna kan gälla för hela landet eller geografiska områden av mycket olika omfattning.

Normerna anger den högsta mängd eller belastning som får förekomma av ett visst ämne. Kommunerna och myndigheterna är skyldiga att vid prövning av olika ärenden säkerställa att normerna uppfylls. Planläggning får inte medverka till att miljö kvalitetsnormer överträds.

Förordningen om miljö kvalitetsnormer innehåller vid ikraftträdandet 1999-01-01:

- Normer för utomhusluft avseende halten av kvävedioxid och svaveldioxid för skydd av människors hälsa i tätorter.
- Ett värde för kvävedioxid för skydd av vegetation utanför tätorter och ett för svaveldioxid för skydd av ekosystem utanför tätorter.
- Ett värde för halten av bly i utomhusluft för skydd av människors hälsa och miljön i hela landet.

Enligt tidigare mätningar/beräkningar ligger halterna av kväve- och svaveldioxid i kommunen långt under gällande riktvärden. Mätningar eller beräkningar saknas ännu för halten av bly, men även denna kan antas ligga långt under riktvärdena.

### *Övergödning*

Problemet med övergödning av sjöar, vattendrag och kustvatten är betydligt större i Skåne än i övriga landet. Stora mängder luftburen kväve från olika förbränningar faller varje år över landskapet i form av regn, men den övervägande delen av de gödande ämnena har lokalt ursprung.

Den absolut största källan är läckage av kväve från det omfattande jordbruket. Andra källor är läckage från skogsmark, ammoniakutsläpp från djurhållning och utsläpp av fosfor från kommunala reningsverk, industrier och enskilda avlopp.

I sjöar, vattendrag och våtmarker märks övergödningen framförallt genom att växtligheten ökar kraftigt. Det leder i sin tur till algblomning, syrebrist och färre växt- och djurarter. Liknande effekter uppstår i havet. Alla kommunens vattendrag uppvisar mycket höga eller extremt höga halter av kväve och fosfor.

Kväve kan också läcka till grundvattnet och ge förhöjda nitrathalter och därmed minskad användbarhet som dricksvatten. Så är fallet inom flera områden i kommunen.

Viktigt för att begränsa övergödningen av mark och vatten är olika åtgärder för att bromsa vattnets förlopp genom naturen så att näringen tas upp på vägen. Det handlar om nya våtmarker och dammar, skyddszoner av växtlighet kring vattendragen, öppnade kulverterade vattendrag och diken osv. Andra åtgärder är ökad rening av avloppsvatten och dagvatten. Jordbrukets gödselhantering och sättet på vilket jordbruksmarken gödslas och brukas har också avgörande betydelse.

## *Kemiska bekämpningsmedel*

Kemiska bekämpningsmedel används vanligtvis mer eller mindre i anslutning till traditionellt jordbruk och fruktodling. Simrishamn är en utpräglad jordbruksbygd vilket innebär att avsevärda mängder bekämpningsmedel sprids inom kommunen varje år.

Bekämpningsmedel kan inverka på många olika sätt i de ekologiska sammanhangen genom direkt eller indirekt påverkan på växter, djur och mikroorganismer. Kända effekter är akut förgiftning, nedsatt kondition, nedsatt fertilitet, rubbad ämnesomsättning, nedsatt frösättning, rubbade lek-beteenden etc. Även människan riskerar att ofrivilligt få i sig ämnena via inandningsluft eller som föroreningar i grundvattnet. De kemiska bekämpningsmedelsresternas inverkan på människans hälsa är ännu inte klarlagd.

## *Miljöfarliga anläggningar*

I Miljöbalken skiljs på tillståndspliktiga A-anläggningar som prövas i miljödomstol, B-anläggningar som prövas av länsstyrelsen samt C-anläggningar som är anmälningspliktiga till kommunens Miljö- och hälsoskyddsnämnd. Utöver dessa finns uppskattningsvis några hundratal s.k. U-anläggningar vilka är mer eller mindre kända hos Miljö- och



hälsoskyddskontoret, men som måste behandlas som tänkbara riskfaktorer i planeringen.

Bland de tillståndspliktiga anläggningarna finns en stor andel jordbruk och jordbruksrelaterade verksamheter. I övrigt handlar det om industrier, verkstäder, skjutbanor, reningsverk, avfallsanläggningar, lagring av farligt gods, vindkraftverk osv. Störningar och risker som kan uppstå är exempelvis utsläpp till luft, mark och vatten, lukt, buller, brand och explosion.

Grundläggande för allt arbete med miljö, hälsa och säkerhet är att i första hand undvika risker och störningar, i andra hand begränsa dem. Ofta måste man arbeta på lång sikt för att när möjlighet ges flytta eller åtgärda en verksamhet.

Följande ordning bör alltid tillämpas vid lokalisering av miljöfarlig verksamhet:

- 1) Rätt lokalisering för verksamheten. (Det gäller både vid lokalisering av den riskfyllda eller störande verksamheten, och vid lokalisering av sådan verksamhet som kan tänkas bli störd.)
- 2) Tillräckligt skyddsavstånd mellan bebyggelse och den eller de verksamheter som innebär miljö-, hälso- eller säkerhetsrisker. (Här bör man se på områdets möjligheter att fungera även långsiktigt när verksamheter förändras.)
- 3) Rätt utformning av tomten eller arbetsområdet, d.v.s. vidta risk- eller störningsbegränsande åtgärder, t.ex. ny infart, skyddsplantering, invallning, dikning eller bullerreducerande åtgärder.

(Källa: "Bättre plats för arbete", Boverket, allmänna råd 1995:5.)

## *Förorenade områden*

Exempel på markområden som kan antas innehålla miljöfarliga ämnen är mark i anslutning till nuvarande eller före detta industrier, avfallsanläggningar och bensinstationer. Ämnena finns i marken som spridda föroreningar eller i nedgrävda behållare och riskerar att läcka till omgivande mark och vatten. Kunskapen om gamla deponier, bensinstationer o.s.v. förbättras successivt. Bland annat finns en inventering av kommunens kända deponier med omkringliggande riskområden från 1996.

Inom förorenade områden är bostadsbebyggelse generellt att betrakta som olämpligt.

## *Farligt gods*

Hantering av farligt gods omfattar både transport, omlastning och lagring.

Transport av farligt gods sker i liten omfattning inom kommunen. Riksväg 9 och 11 är utpekade som primära transportvägar för farligt gods. På järnvägen transporteras i stort sett inget farligt gods. (Karta 13).

Kända risker i samband med hantering av farligt gods finns bl.a. i Simrishamns stad och vid Rv 9 genom Rörums vattentäkt. (Se vidare under avsnittet ”Områden där säkerhetsfrågor särskilt behöver ses över”).

## *Buller*

Störande buller förekommer framför allt från skjutverksamheten på Ravlunda skjutfält. (Karta 13). Inom ett stort område överstiger bullernivåerna rekommenderade riktvärden. (Se även kap. 10 ”Totalförsvarets intressen”).

Buller är generellt ett litet problem i kommunen. Lokalt orsakar verksamheter som skjutbanor, industri och trafik vissa störningar. Samtidigt är Simrishamn en kommun präglad av landsbygd där man kan förvänta sig tysta och lugna miljöer som en särskild kvalitet. Toleransnivån när det gäller buller är med andra ord låg. Helt tysta områden är numera så sällsynta, även nationellt sett, att de som finns kvar måste anses som mycket värdefulla.

## *Radon*

Radon är en radioaktiv, luktfri och osynlig gas som kan skada luftvägar och lungor och orsaka cancer.

Inslaget av alunskiffer i grusförekomster ger höga halter av radon inom vissa områden i kommunen. Där rekommenderade riktvärden överskrids måste åtgärder vidtas i form av radonskyddat byggande. Radon kan också finnas i grundvattnet i dessa områden och avges till luften som gas.

## *Trafik*

En kartläggning av och ett handlingsprogram för åtgärdande av trafikolycksdrabbade platser saknas i kommunen. Ett program har nyligen upprättats för kommunens trafiksäkerhetsarbete utifrån vilket man avser gå vidare i arbetet.

## *Stranderosion*

Havet eroderar stranden bland annat mellan Vik och Stenshuvud.

## *Områden där säkerhetsfrågor särskilt behöver ses över*

### **Kommunens vattentäkter**

Ett stort behov finns av översyn och ökat skydd av kommunens vattentäkter. I flertalet fall överensstämmer skyddsområdenas avgränsningar dåligt med det verkliga behovet av skydd. (Se även kap. 6 "Vatten- & avloppsförsörjning").

### **Risksituationen i Simrishamns stad**

En stor del av Simrishamns stad och den övervägande delen av stadens industrimark inklusive den planerade utbyggnaden av industrimark omfattas av skyddsområde för vattentäkt. (Karta 10). Skyddsområdets avgränsning måste ses över innan ytterligare exploatering sker i området och en avvägning måste göras av täktintresset gentemot utbyggnads- och verksamhetsintressen. Inom området finns flera brunnsområden som inte används.

Andra riskfaktorer som kräver särskild uppmärksamhet är Simrishamns gasoltank och industriverksamheten vid Plastal, båda belägna farligt nära sjukhuset och bostadsbebyggelse. Vid en eventuell brand på Plastal kan plastmaterialen väntas ge kraftig rökutveckling med giftiga gaser. Värsta tänkbara scenario för gasoltanken är brand kombinerad med explosion, vilket skulle orsaka svåra bränn- och krosskador inom ett stort område. Risker för en sådan olycka är dock mycket liten.

Vidare finns flera ur säkerhetssynpunkt olämpligt placerade bensinstationer. Även här kan det bli fråga om mycket allvarliga följder vid eventuell brand och explosion. Vid bensinmacken i korsningen Storgatan - Jonebergsvägen/Peder Mörks väg är risksituationen så allvarlig att macken bör tas bort.

I Simrishamns hamn finns för närvarande två fryshus som använder ammoniak som köldmedium. Läckage ger andningssvårigheter och kan i högre doser leda till döden. Vid riktigt höga koncentrationer brinner gasen i luften.

Ur säkerhetssynpunkt är det också önskvärt att någon av de två korsningarna mellan järnväg och väg inne i Simrishamn byggs om till planfri korsning så att framkomligheten säkras för utryckningsfordon. Bästa lös-

ningen ur Räddningstjänstens synvinkel vore i sådana fall korsningen mellan järnvägen och Christian IV:s väg.

## **Ställningstaganden**

De av Naturvårdsverket rekommenderade skyddsavstånden ska följas vid nyanläggning och omlokalisering av miljöfarlig och störande verksamhet samt vid etablering av sådan markanvändning som kan tänkas bli störd.

Kommunen ska verka för att konfliktsituationer mellan farlig eller störande verksamhet och bebyggelse på sikt ska lösas.

Kommunen ska inte använda kemiska bekämpningsmedel inom planlagd mark.

Markradonundersökning ska göras i samband med planläggning och bygglovhantering.

Kommunen ska verka för att förorenade områden kartläggs och saneras.

Bullerstörningar i anslutning till kommunens skjutbanor ska undersökas och om möjligt begränsas.

Kommunen ska aktivt följa upp pågående kusterosion.

Kommunen bör initiera ett samråd med landbrukare och andra markägare om åtgärder för att minska användning av bekämpningsmedel i jordbruket. I första hand inom områden gränsande till skyddsområden för grundvattentäkt.

---

### ***Underlagsmaterial***

Räddningstjänsten Österlen. 1996. *Riskanalys i Simrishamns kommun.*

SGU. 1996. *Fältbesiktning av äldre avfallsupplag inom Tomelilla och Simrishamns kommuner, etapp 2A.*

---

## 12. Handlingsprogram för fortsatt planarbete

---

### *Fördjupad översiktsplan för Simrishamns tätort*

En fördjupad översiktsplan ska upprättas för Simrishamns tätort.

Viktiga frågor att ta ställning till är bland annat:

- Framtida utbyggnad av bostadsområden. Reservmark finns i första hand väster om samhället.
- Norra infarten.
- Hälso- och säkerhetsfrågor - bland annat konfliktsituationen mellan skyddsområde för vattentäkt och utvecklingen av Simrishamns industriområde.
- Utvecklingen av centrum.
- Utvecklingen av Tobisviksområdet med bl.a. rekreation, bad och camping.

### *Översyn av fördjupade översiktsplaner*

De fördjupade översiktsplanerna för Kivik, Skillinge och Kyhl-Mälarhusen ska ses över. Planerna gjordes 1990 och är inte längre helt aktuella. Mest angeläget är en översyn av planerna för Skillinge och Kivik.

### *Fördjupad översiktsplan för Stenshuvudområdet*

En fördjupad översiktsplan ska upprättas för Stenshuvudområdet med främsta syfte att bevara områdets höga naturvärden. Området rymmer en stor mängd värdefulla biotoper och arter samlade inom en liten yta, vilket gör det mycket speciellt ur biologisk synpunkt. Värdena kan hotas av förändringar i området, t.ex. ny bebyggelse.

## *Program för kustområdets utveckling*

Innan arbetet med de fördjupade översiktsplanerna påbörjas ska kustens utveckling ses över i ett sammanhang i ett program för kustområdets utveckling.

### Viktiga frågor att ta ställning till är bland annat:

- Beteslandskapets utveckling. Beteslandskapet hotas av igenväxning, vilket får konsekvenser för både biologisk mångfald, kulturmiljövärden, landskapsbild och rekreativvärden. Vilken landskapsbild är den ”rätta” ur olika intressens synvinklar? Hur kan betet göras rationellt och lönsamt?
- Hur kan förutsättningarna för friluftslivet förbättras? Det gäller t.ex. vandringsled, rastplatser, grillplatser, toaletter, parkeringsplatser och badstränder.
- Tänkbara lägen för turistinriktade etableringar, t.ex. stugbyar och campingplatser?
- Bebyggelseutvecklingen.
- Kompletterande dokumentationer av natur- och kulturmiljövärden.

---

# Sammanfattning av planens huvuddrag och konsekvenser

---

Följande kapitel innehåller en grov sammanfattning av översiktsplanens viktigaste innehåll och konsekvenser. Läs även om planens redovisning av konsekvenser under avsnittet "Läsanvisning" på sidan 5.

(Lägg märke till att sammanställningen inte redovisar konsekvenserna av vad planen inte föreslår i form av olika åtgärder.)

## *Landskapet i centrum*

Vad är mer naturligt än att låta landskapet och dess värden stå i centrum för Simrishamns nya översiktsplan?

Simrishamns hyser mycket höga natur-, kulturmiljö- och rekreationsvärden i form av biologisk mångfald, välbevarade och opåverkade kulturmiljöer och vackra landskapsvyer. Värden som innebär stora förpliktelser gentemot staten i form av krav på skydd och bevarande, men som samtidigt utgör en utomordentlig resurs för kommunen.

Landskapets värden skapar förutsättningar för ett mycket rikt friluftsliv, ligger till grund för den växande turistnäringen, utgör en viktig attraktionskraft på företag och verksamma inom kulturområdet och utgör en av kommunens främsta kvaliteter när det gäller att erbjuda attraktivt boende.

Mycket tack vare dessa värden kan Simrishamn attrahera boende och näringsliv trots det relativt sett begränsade utbud av arbete, utbildning, service, kommunikationer osv som trakten kan erbjuda.

**Planens ställningstaganden syftar till att landskap och bebyggelsemiljöer ska utvecklas och nyttjas så att dessa höga värden kvarstår även i framtiden.**

Högst värden finns i kustområdets natur- och kulturlandskap och äldre bebyggelsemiljöer, men här finns också det största intresset för exploatering i form av bostadsbebyggelse, fritidsanläggningar, vindkraft etc.

Översiktsplanen lägger fast att den framtida utvecklingen av kustområdet ska utredas närmare i ett program för kustens utveckling.

### **Viktiga avväganden i planen...**

Planen ställer sig positiv till ny **bostadsbebyggelse** i attraktiva lägen, men samtidigt är möjligheten att ta i anspråk ny mark för bostadsbebyggelse mycket begränsad inom sådana områden vilka ofta har höga natur- och kulturmiljövärden. Detta gäller främst i kustområdet. Ny **fritidsbebyggelse** inom kustområdet tillåts i stort sett bara som kompletteringar till redan befintliga bebyggelsegrupper.

Även nyttjande och exploateringar för att främja **kulturliv, turism och rörligt friluftsliv** måste ta stor hänsyn till natur- och kulturmiljö- och landskapsbildsvärden, så att inte dessa skadas. Framtida förändringar ska berika och samspela på ett positivt sätt med de värden som finns idag.

I planen vägs det energiintresse som finns i samband med en utbyggnad av **vindkraften** mot den inverkan vindkraften har på andra intressen, framför allt landskapsbilden.

Redan vid en mindre utbyggnad väntas verken få en negativ inverkan på landskapets värden. Etablering av vindkraftverk inom kommunen bedöms därför bara kunna ske i mycket begränsad omfattning i kommunens inland. Detta får som konsekvens att endast en bråkdel av kommunens potential för vindkraftutbyggnad kan utnyttjas.

När det gäller **täktverksamhet** ställer sig planen mycket restriktiv till förmån för landskapets värden. I Gylleboområdet, där ny täktverksamhet i första hand kan komma ifråga, ska verksamheten speciellt vägas mot områdets betydelse som regionalt fritidsområde.

### ***Skydd och vård av natur- och kulturmiljövärden***

Planen uttrycker förutom allmänna riktlinjer om bevarande av biologisk mångfald, kulturmiljöer och landskapsbild, också mer konkreta ställningstaganden om skydd av värdefulla miljöer. Bland annat ska rekommendationerna i länsstyrelsens natur- och kulturmiljövårdsprogram ligga till grund för de mest värdefulla natur- och kulturmiljöernas bevarande och utveckling.

Kustområdets ängs- och hagmarker pekas ut som särskilt angelägna att bevara p.g.a. deras stora värden både för biologisk mångfald, kulturmiljövård och turism och friluftsliv.

Ett antal områden får också ett starkt skydd genom bildande av reservat.



Våtmarker, dammar, skyddszoner eller liknande åtgärder ska anläggas kring kommunens vattendrag för att gynna den biologiska mångfalden.

I kulturhistoriskt värdefulla bebyggelsemiljöer ställs mycket höga krav på anpassning och hänsyn, det gäller bland annat kustorternas äldre delar.

Avgörande är naturligtvis att man verkligen ser till att ställningstagandena blir verklighet. En naturvårdsplan ska upprättas för att ytterligare fördjupa kunskapen om lokala naturvärden och för att lägga fast ett handlingsprogram för bevarande av värden i kommunens natur- och kulturlandskap.

En fördjupad översiktsplan ska upprättas för Stenshuvudområdet med det främsta syftet att bevara områdets mycket höga naturvärden.

## *Utveckling av boende, näringsliv och samhällsservice*

En övergripande målsättning i översiktsplanen är att kommunens speciella kvaliteter i form av småskalighet och höga natur-, kulturmiljö- och rekreationsvärden ska tas till vara vid utvecklingen av ny bostadsbebyggelse.

Satsningar ska göras i första hand i anslutning till de orter som idag har utbyggd samhällsservice, dvs Kivik, Simrishamn, Skillinge, Borrbj, Hammenhög, Gärsnäs och S:t Olof. Målsättningen är att nuvarande småskaliga struktur av samhällsservice ska bibehållas eller förbättras för invånarna i respektive ort med omland. Det är därför viktigt att i dessa orter har ett starkt befolkningsunderlag.

Planen uttrycker också en särskild målsättning om att centralorten Simrishamn ska växa. Här finns attraktiva bebyggelselägen och de bästa möjligheterna att erbjuda ett bra serviceutbud med skola, omsorg, handel, kommunikationer osv.

Ett behovsanpassat utbud av ny industrimark ska också finnas i ovan nämnda orter samt i Vitaby.

Utvecklingen av orterna Kivik, Simrishamn och Skillinge samt fritidsbebyggelsen mellan Kyhl och Mälarhusen prioriteras särskilt och ska ses över i fördjupade översiktsplaner.

## *Kommunikationer*

En viktig förutsättning för kommunens framtid är tillkomsten av Öresundsbron och de tillväxteffekter som denna skapar regionalt. Simrishamn ligger idag i utkanten av Öresundsregionen, men med förbättrade transportförbindelser mot västra Skåne skulle Simrishamn kunna bli en mer integrerad del i regionen.

Planen föreslår förbättrade kommunikationer både lokalt och regionalt för att minska bilberoendet och för att öka tillgängligheten till ett större utbud av arbete, utbildning, service osv. Målsättningen är bland annat ett behovsanpassat utbud av kollektivtrafik för dagsresor till i första hand Kristianstad, Tomelilla, Ystad och Malmö/Lund.

Genom utbyggda cykelvägnät, bland annat utmed kusten, förbättras möjligheterna till rekreation och vardagsresande.

## *Miljö, hälsa och säkerhet*

Arbetet med förbättrad miljö, hälsa och säkerhet bedrivs långsiktigt med bland annat målsättningar om förbättrad avloppsrening, förbättrad rening av dagvatten genom lokala lösningar och kartläggning och sanering av förorenade områden. En övergripande målsättning är att konflikter mellan miljöfarlig verksamhet och bostäder, natur osv ska undvikas.

Ett viktigt ställningstagande för att trygga dricksvattenförsörjningen är en översyn av kommunens skyddsområden för vattentäkter, så att olika typer av föroreningar inom dessa områden kan undvikas.

Tidigare nämnda åtgärder i form av anläggande av dammar, våtmarker och skyddszoner av växtlighet kring vattendragen, främjar inte bara den biologiska mångfalden utan har också en viktig kväverenande funktion. Syftet är att minska näringsbelastningen i åar och hav.

Buller i anslutning till Ravlunda skjutfält upplevs av många som besvärande, både inom närliggande bostadsbebyggelse och rekreationsområden. Kommunen accepterar verksamheten som ett militärt riksintresse, men målsättningen är samtidigt att skjutverksamheten på sikt ska minska eller upphöra.

Den ekologiska produktionen inom jordbruket ska ökas till 10% av odlade grödor. Ekologisk odling innebär en miljövinst främst genom minskad hantering av miljöfarliga bekämpningsmedel, men ger i regel också minskad avkastning.

## *Energi och avfallshantering*

Kommunens avloppsslam ska göras så rent att det kan användas som jordförbättringsmedel på åkermark, vilket är ett viktigt steg mot en kretsloppsanpassad avfallshantering.

En övergripande målsättning är att kommunen ska uppmuntra energibesparande åtgärder och förnyelsebara energikällor. Samtidigt ska sådana nya intressens eventuella negativa effekter följas upp, vilket kan innebära att energiintresset måste stå tillbaka för andra intressen. Detta är fallet i fråga om vindkraftutbyggnad i kommunen, se under avsnittet ”Viktiga avväganden i planen”.