

# Utemiljö för alla



Handledning till Boverkets föreskrifter BFS 2004:15 ALM 1  
med kompletterande användbarhetskrav.

Tillgänglighetsrådgivarna i sydöstra Skånes kommuner  
Reviderad 2010



## Innehållsförteckning

A. Inledning och syfte	3
B. Allmän plats och område	4
C. Gångyta	4
D. Avfasning	5
E. Ramp och trappa	5
F. Ledstång/balansstöd	6
G. Hiss	6
H. Kontrast	6
I. Varningsmarkering	6
J. Skyltning	6
K. Belysning	6
L. Sittplats	7
M. Parkeringsplatser för rörelsehindrade	7
N. Lekplats	7
O. Rondell	8
P. Gångtunnel	8
Q. Grönområde	8
R. Busstur	8
S. Av- och påstigningsplats för färdtjänst	9
T. Utskjutande byggnadsdel	9
U. Gång- och cykelbana	9
V. Toalett för allmänheten	9

## Bilagor

- 1 Skiss på upphöjd korsning med övergångsstråk och cykelbana
- 2 Skiss på gångbana med upphöjt övergångsstråk
- 3 Skiss på gångbana med skyltat övergångsställe
- 4 Skiss på gång- och cykelbana med skyltat övergångsställe
- 5 Skiss på gångbana med markerad cykelbana längs körbanans ytterkant samt skyltat övergångsställe
- 6 Pollare som används i sydöstra Skånes kommuner
- 7,8 Skisser på gångbanor med utskjutande trappor
- 9 Skiss på ramp till fastighet intill vägg på gångbana
- 10 Skiss på Skånetrafikens busstur
- 11 Skiss på tillgänglig och användbar toalett
- 12 Skiss på tillgänglig och användbar toalett med brits eller skötbord
- 13 Tillgänglighets- och användbarhetskrav gällande användbar toalett
- 14 Skiss på gångytor med ledstråk över öppna ytor
- 15 Sittplatsers utformning
- 16 Typskiss på skyltat övergångsställe vid korsningar
- 17 Boverkets författningssamling 2004:15 ALM 1
- 18 Boverkets författningssamling 2003:19 HIN 1

## A. Inledning

### **Tillgängligt och användbart.**

**Allmänna platser och offentliga miljöer** ska vara tillgängliga och användbara för personer med nedsatt rörelse- eller orienteringsförmåga.

År 2003 trädde Boverkets föreskrifter BFS 2003:19 HIN 1 i kraft. Föreskrifter och allmänna råd grundar sig på Plan- och bygglagens 17 kap. 21 a §. Det handlar om att undanröja enkelt avhjälpta hinder till och i befintliga allmänna lokaler och på allmänna platser. För nyanläggning av allmänna platser och inom områden för andra anläggningar än byggnader har föreskrifterna BFS 2004:15 ALM 1 antagits.

Den nationella målsättningen om ett "Tillgängligare Sverige" inför år 2010 är anledningen till tillägget i lagen och förtydligandet i föreskrifterna.

**Syftet med handlingen** är att den ska vara ett handledningsmaterial vid planering, projektering, utformning samt vid rådgivning, för att uppnå tillgänglighet och användbarhet.

Handledningen i dokumentet utgår ifrån föreskrifterna med råd på hur utformningen ska vara, för att användbarheten ska uppnås. Kunskapen kring olika funktionsnedsättnings behov har varit en förutsättning i arbetet med denna handling.

Tillgänglighetsrådgivarna i Ystad- och Österlenregionen har tagit fram handlingen gemensamt, för att få en enhetlig rådgivning och utformning i kommunerna. Det ska påpekas, att det inte är några regionala krav utan de grundar sig på de nationella kraven och målen.

**Januari 2010**

## B. Allmän plats och områden

Enligt Plan- och bygg utredningens betänkande "Miljö och fysisk planering" SOU 1994:36 är gator, vägar, torg och parker allmänna platser. Boverket anger också i sina konsekvensbeskrivningar, att en annan förutsättning, för att mark ska kunna vara allmän plats är att marken har redovisats, som allmän plats i en detaljplan eller i områdesbestämmelser. En allmän plats innebär, att den är allmänt tillgänglig och avsedd för ett gemensamt behov.

Område för annan anläggning än byggnad är mark, som ska användas eller nyttjas av anläggningen. Exempel på sådana anläggningar och områden är fritidsanläggningar, nöjesanläggningar, parkeringsplatser utomhus, idrottsplatser, campingplatser, golfbanor, industriområden och begravningsplatser.

"Föreskrifterna gäller när en allmän plats iordningställs - när ett område för andra anläggningar än byggnader iordningställs. Med iordningställande avses i dessa föreskrifter nyanläggning" BFS 2004:15 ALM 1, Bilaga 17.

"Platserna och områdena ska utformas så att de blir användbara för personer med nedsatt rörelse- eller orienteringsförmåga." 6 § BFS 2004:15 ALM 1.

"Föreskrifterna som gäller för befintliga lokaler och befintliga allmänna platser 2 § ingår i BFS 2003:19 HIN 1, Bilaga 18. Dessa föreskrifter är retroaktiva.

"Fysiska hinder såsom nivåskillnader, ojämn markbeläggning, svårforcerade rännalar och trottoarkanter skall undanröjas" 12 § BFS 2003:19 HIN 1.

Paragraferna 12-18 i dessa föreskrifter berör allmänna platser.

## C. Gångyta

### Hänvisar till bilagorna:

- Föreskrifter och allmänna råd 7 §, Bilaga 17.
- Föreskrifter och allmänna råd 12 §, Bilaga 18.
- Skisser på gångbana vid upphöjd korsning, upphöjt övergångsstråk och skyltat övergångsställe (bilaga 1, 2 och 3)
- Skisser på trappa och ramp till fastighet på gångbana (bilaga 7, 8 och 9).
- Skiss på gångytor med ledstråk över öppna ytor (bilaga 14).

### **Kompletterande användbarhetskrav**

**Sinus- och kupolplattor** ska ha storleken 210 x 210 mm för bästa kännsbarhet alternativt ersätts med 350 x 350 mm till minst en bredd på 600 - 700 mm. Rekommenderar vita plattor, för att uppnå ljushetskontrast på 0,40 enligt NCS (Natural Color System). Kupolplattor 600-700 mm i kvadrat vid övergångsställe/ stråk. Se bilaga 1, 2 och 3. Ett forskningsprojekt pågår för utvärdering av kännsbarheten på olika plattor i utemiljön.

**Ledstråk** ska vara minst 600 mm breda för att vara taktilt kännsbara. Ledstråk ska finnas över öppna ytor t.ex. torg samt från innerkant av gångbana till kupolplattorna vid övergångsställe. Se bilaga 1, 2 och 3. Utvärderingar från EU-projekt och annan forskning kan påverka framtida utformning.

**Pollare** vid övergångsstråk rekommenderas Classic Malmö Taktill pollare, Veksö eller likartade. Dessa pollare har taktill riktningssanvisning och körfältsupplysning. Pollarnas placering. Se bilagor angående gångbana vid upphöjd korsning (1) och vid övergångsstråk/ställe (2, 3) samt produktinformation (6).

**Gångbana/väg vid korsning av tvärgata**, ska övergångsstråk/ställe utformas med avfasning eller upphöjning för tillgänglighet och användbarhet.

### **D. Avfasning**

Hänvisar till bilagor:

Föreskrifter och allmänna råd 8 §, Bilaga 17.

Föreskrifter och allmänna råd 12 §, Bilaga 18.

Skisser på gångbana med skyltat övergångsställe. Bilaga 3, 16.

### **Kompletterande användbarhetskrav**

Avfasningen vid övergångsställe ska kantstenen vid båda sidor om avfasningen ha en lutningen på max 5 % upp till full kantstenshöjd. Denna utformning för att förhindra snubbelrisk och underlätta snöröjningen vid övergångsstället. Se skiss på gångbana med skyltat övergångsställe, bilaga 3, 16.

### **E. Ramp och trappa**

Hänvisar till bilagor:

Föreskrifter och allmänna råd 9 och 11 §, Bilaga 17

Föreskrifter och allmänna råd 13 och 16 §, Bilaga 18

### **Kompletterande användbarhetskrav**

Hänvisar till utformningen i bilaga 7, 8 och 9.

## **F. Ledstång/balansstöd**

Hänvisar till bilagor:

Föreskrifter och allmänna råd 9 §, Bilaga 17

Föreskrifter och allmänna råd 16 §, Bilaga 18

## **Kompletterande användbarhetskrav**

Ett mellanräcke vid ledstång är bra ur säkerhetsskäl. Handledaren ska ha en greppvänlig utformning.

## **G. Hiss**

Hänvisar till bilagor:

Föreskrifter och allmänna råd 10 §, Bilaga 17

Föreskrifter och allmänna råd 6, 7 och 11 §, Bilaga 18

Svensk standard SS-EN 81-70, Annex E, F och G ska beaktas.

## **Kompletterande användningskrav**

De lyftanordningar, som används med "dödmansgrepp" är ej lämpliga för personer, som inte kan eller orkar hålla knappen intryckt under hela färden. Standardhissmått på 1100 x 1400 mm ger dåligt utrymme för hjälpare. Ska svensk standard uppfyllas ska måttet vara 1400 x 2000 mm för större utomhusrullstol. Se bilaga 17, 10 §.

## **H. Kontrast**

Hänvisar till bilagor:

Föreskrifter och allmänna råd 11 §, Bilaga 17

Föreskrifter och allmänna råd 13 §, Bilaga 18

## **I. Varningsmarkering**

Hänvisar till bilagor:

Föreskrifter och allmänna råd 12 §, Bilaga 17

Föreskrifter och allmänna råd 13 §, Bilaga 18

## **J. Skyltning**

Hänvisar till bilagor:

Föreskrifter och allmänna råd 13 §, Bilaga 17

Föreskrifter och allmänna råd 14 §, Bilaga 18

## **K. Belysning**

Hänvisar till bilagor:

Föreskrifter och allmänna råd 14 §, Bilaga 17

Föreskrifter och allmänna råd 15 §, Bilaga 18

## **Kompletterande användbarhetskrav**

Belysningens ljuskäglor ska mötas, för att uppnå en jämn belysning.

## **L. Sittplats**

Hänvisar till bilagor:

Föreskrifter och allmänna råd 15 §, Bilaga 17

Sittplatsers utformning, Bilaga 15

## **M. Parkering för rörelsehindrade**

Hänvisar till bilagor:

Föreskrifter och allmänna råd 16 §, Bilaga 17

Föreskrifter och allmänna råd 12 ,13 och 17 §, Bilaga 18

## **Kompletterande användbarhetskrav**

Beroende på parkeringsplatsens placering, kan en 3,6 m bred parkeringsplats utökas till 5,0 m genom att använda friyta intill. Friytan ska vara jämn och hårdgjord.

## **N. Lekplats**

Hänvisar till bilagor:

Föreskrifter och allmänna råd 6 §, Bilaga 17

Föreskrifter och allmänna råd 18 §, Bilaga 18



Foto: Tillgänglig och användbar lekplats i Källesjö, Ystads kommun.

## O. Rondell

### **Kompletterande användbarhetskrav**

Övergångsställe ska anläggas cirka 10 - 15 m från rondell. Ligger övergångsstället närmare rondellen sammanfaller bilisternas väjningsplikt vid rondell och vid övergångsställe. Samma utformning på övergångsstråk/ställe, som skisserna i bilagorna 2 och 3.

## P. Gångtunnel

### **Kompletterande användbarhetskrav**

Minst 2 m bred, ramplutning max 1:20 med vilplan alternativt lyftanordning.

## Q. Grönområde

Att kunna vistas i naturen, närmiljön, på torg och i parker är inte självklart för en allergiker. Vid planering ska man ta hänsyn till dem som reagerar på pollen, starka dofter och på svamp- och mögelsporer. Insektspollinerande växter är att föredra framför vindpollinerande. Pollenspridningen från några av de vanligaste allergiframkallande växterna sker under perioden februari till mitten av september, med en viss förskjutning från södra till norra Sverige. Under denna period är det bl.a. hassel, al, asp, björk, alm, sälg, ek, gräs och gråbo som sprider pollen.

### **Kompletterande användbarhetskrav**

Rekommendationer kring vilka växter, som ska planteras på allmän plats och i anläggningar,\* för att göra miljön tillgänglig och användbar för personer med astma och allergier finns i en del litteratur, såsom t.ex.:

**Grönare liv för allergiker** av Eva Jansson och Ann-Britt Sörensen, Informationsbolaget

**Allergi och stadsgrönska** Gröna fakta 3-1996 av Ann-Britt Sörensen och Mona Wembling

**Giftiga växter utomhus** Gröna fakta 2-2000 av Ann-Britt Sörensen

**Prunkande kärl konflikt för allergiker** Gröna fakta 6-2000 av Ann-Britt Sörensen och Mona Wembling

## R. Busskur

### **Kompletterande användbarhetskrav**

Se bilaga 10.

## **S. Av- och påstigningsplats för färdtjänst**

### **Kompletterande användbarhetskrav**

Det är viktigt med en av- och påstigningsplats nära entréen för dem som är färdtjänstberättigade. Det är lämpligt att det finns en sittplats, som står väderskyddad vid platsen. Hänvisar till punkt L.

## **T. Utskjutande byggnadsdel**

Hänvisar till Föreskrifter och allmänna råd 12 §, Bilaga 17.

### **Kompletterande användbarhetskrav**

Hänvisar till förslaget på markering av utskjutande trappsteg, bilaga 7 och 8 samt ramp i gångbana, bilaga 9.

## **U. Gång- och cykelbana**

### **Kompletterande användbarhetskrav**

I de nya föreskrifterna för anläggning har cykelvägar inte förtydligast i någon större utsträckning. Rådgivningen har tagit med gång- och cykelbana i de schematiska bilderna. Gång- och cykelbana i tätorten ska vara separerade med ett taktilt (kännbart) material. Det taktila materialet ska även ha ljushetskontrast mot gång- och cykelbana. Ljushetskontrasten ska vara minst 0.40 enligt NCS. Se bilaga 17, 7 § punkt f samt bilaga 1 och 4. Vissa eldrivna rullstolar ska framföras på cykelvägar. "När rullstolen körs utomhus ska gällande trafikregler följas. Vid färd med gångfart ska reglerna för gångtrafikanter följas. När en eldriven rullstol körs med en hastighet över gångfart jämföras den med cykel och då skall regler för cyklister gälla. Utdrag ur: Region Skåne, Hjälpmedelshandbok område hjälpmedel till vuxna med funktionsnedsättning. Rullstol 1221.

## **V. Toalett för allmänhet**

Enligt föreskrifterna i BFS 2004:15 ALM 1, ska en toalett för allmänheten vara 2,2 x 2,2 m och ha en yta utanför toalettdörren för förflyttning. Bilaga 17, 6 § och bilaga 11.

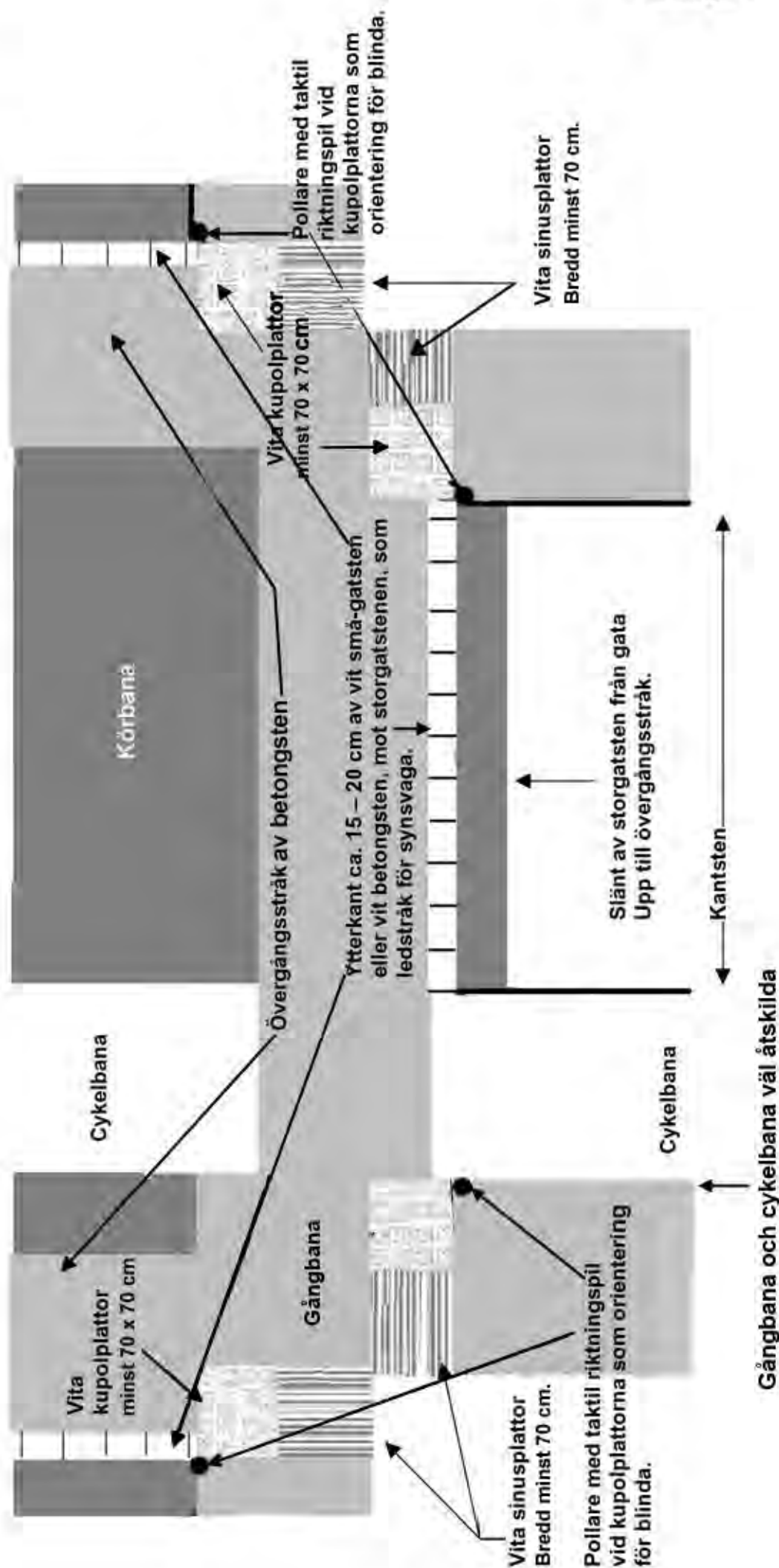
### **Kompletterande användbarhetskrav**

För att en toalett för allmänheten ska vara tillgänglig och användbar för en utomhusrullstol ska storleken vara 2,5 x 2,5 m. Se bilaga 11 och 12. Placering av inredning och utformning på toaletten, se bilaga 18, 11 §. Se även Tillgänglighets- och användbarhetskrav, bilaga 13.

## Upphöjd korsning med övergångsstråk och cykelbana

**BFS 2004:15 ALM 1, Gångytor 7 § Allmänt råd punkt a-g. Utjämnings mellan gångytor 8 §, Kontraster och markeringar 11 §.**

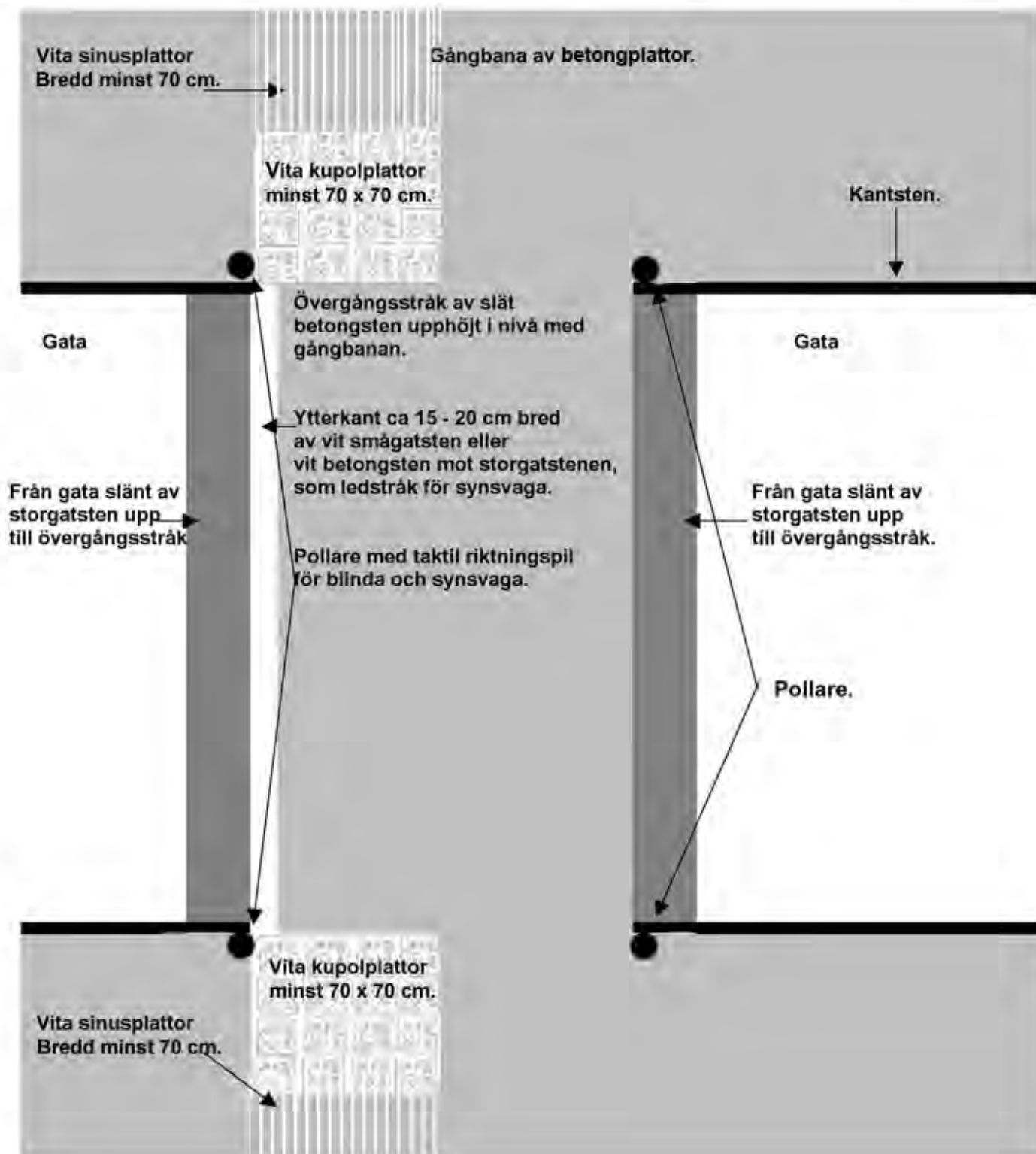
Gångbana av betongplattor, bredd på gångbana minst 2 m, tvärlutning max 2 %. Vid enstaka stolpar en fri bredd på gångbana på minst 0,9 m. Pollare vid övergångsstråk placeras intill trottoarkanten. Övriga stolpar för belysning, vägskyltar m.m. placeras vid gångbanans innerkant.



## Gångbana med upphöjt övergångsstråk

**BFS 2004:15 ALM 1, Gångytor 7 § Allmänt råd punkt a-g. Utjämnings mellan gångytor 8 §, Kontraster och markeringar 11 §.**

Gångbana av betongplattor, bredd på gångbana minst 2 m, tvärlutning max 2 %. Vid enstaka stolpar en fri bredd på gångbana på minst 0,9 m. Pollare vid övergångsstråk placeras intill trottoarkanten. Övriga stolpar, vägskyltar m.m. placeras vid gångbanans innerkant.



## Gångbana med skyltat övergångsställe

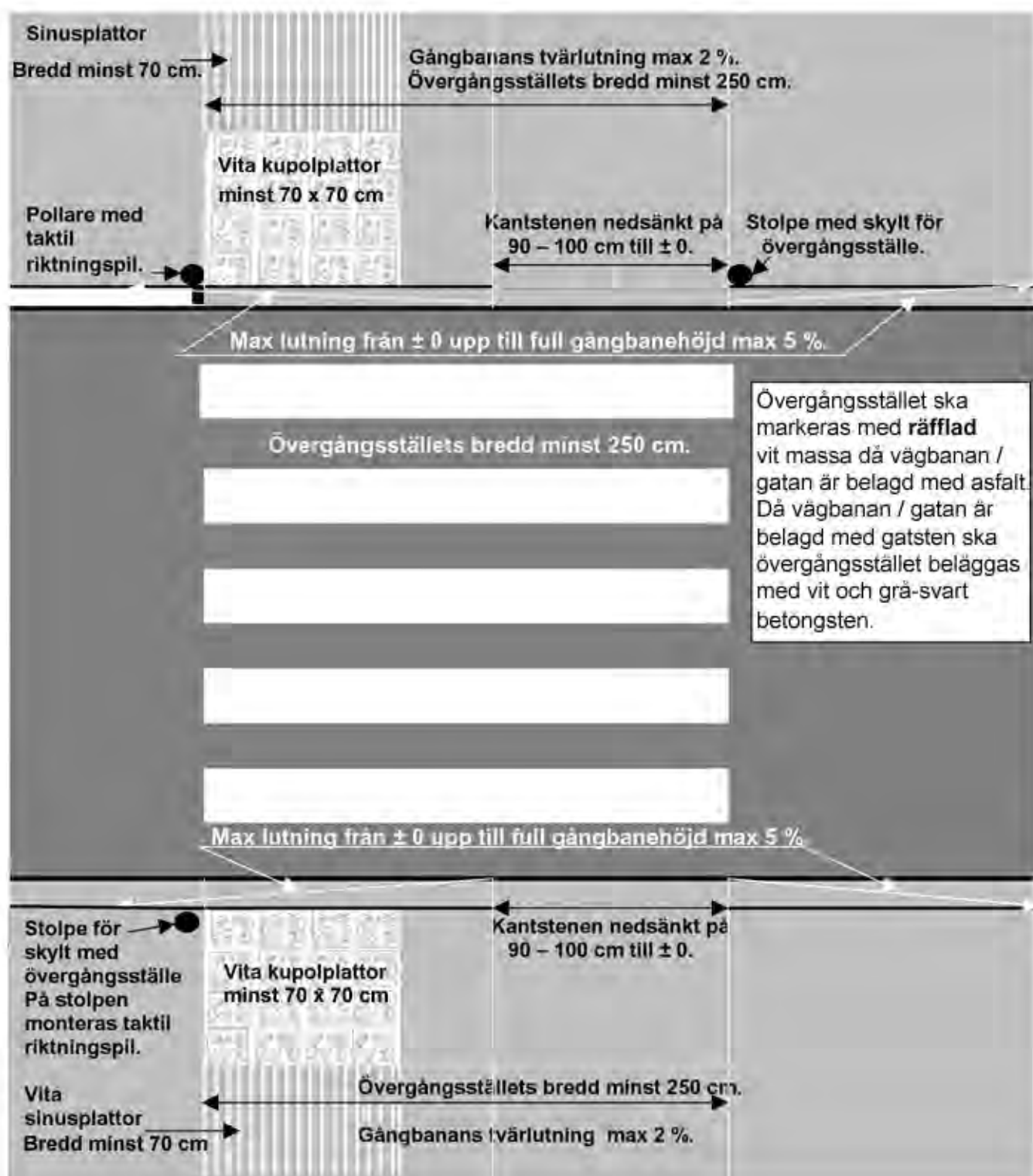
**BFS 2004:15 ALM 1, Gångytor 7 § Allmänt råd punkt a-g. Utjämnings mellan gångytor 8 §, Kontraster och markeringar 11 §.**

Gångbana av betongplattor, bredd på gångbana minst 2 m, tvärlutning max 2 %.

Vid utskjutande hinder t.ex. trappor, uteserveringar och reklamskyltar ska det finnas en fri bredd på minst 1,3 m. Vid enstaka stolpar ska det finnas en fri bredd på minst 0,9 m.

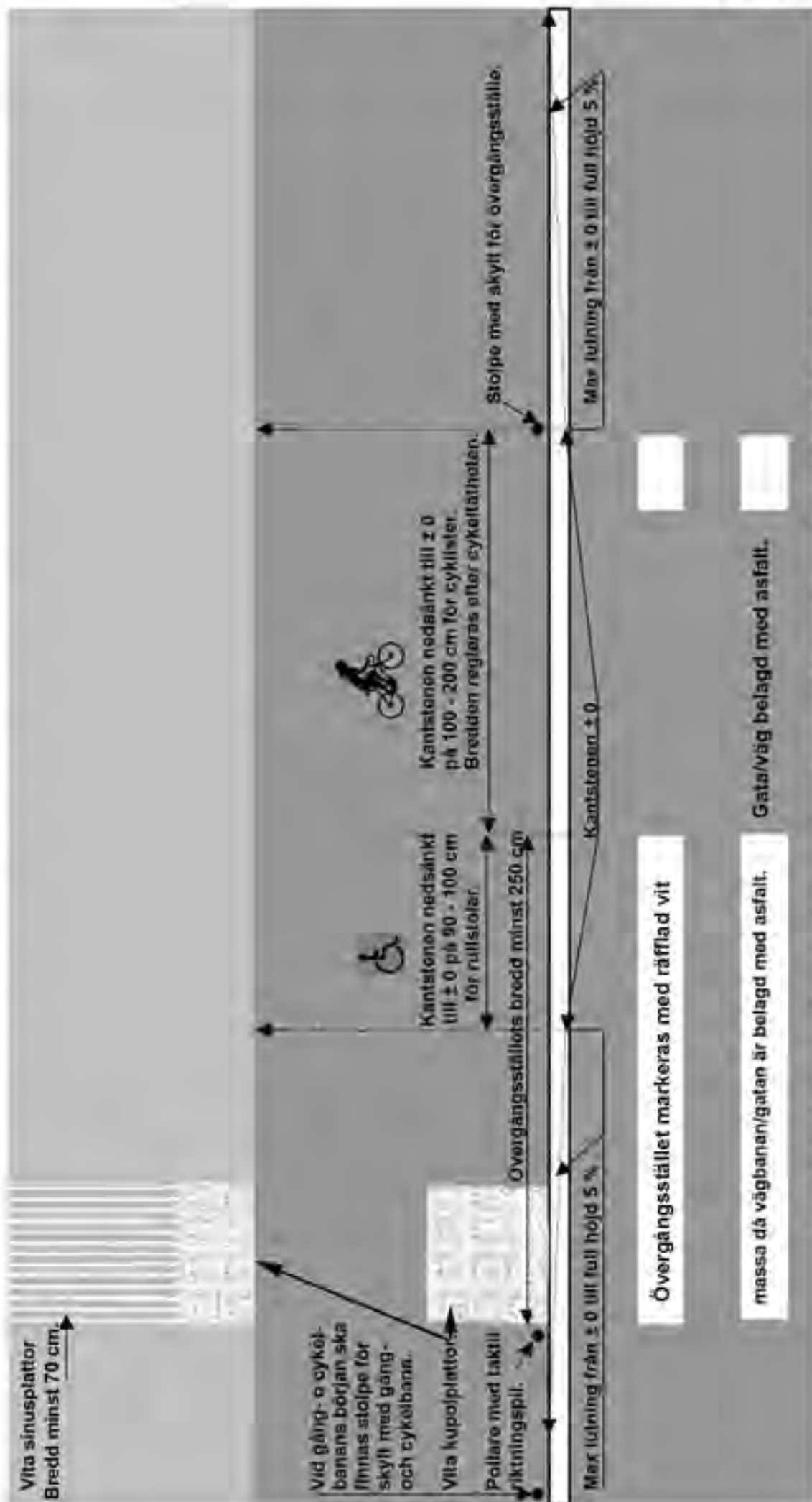
Pollare med taktil riktningspil och stolpe för övergångsskylt placeras invid trottoarkanten.

Övriga stolpar för belysning, vägs skyltar m.m. placeras vid gångbanans innerkant.



## Gång- och cykelbana med skyltat övergångsställe

BFS 2004:15 ALM 1, Gångytor 7 § Allmänt råd punkt a-g. Utjämnings mellan gångytor 8 §, Kontraster och markeringar 11 §. Gångbana av betongplattor, bredd på gångbana minst 2 m, tvärlutning max 2 %. Vid enstaka stolpar en fri bredd på gångbana på minst 0,9 m. Cykelbana av asfalt. Pollare med taktill riktningsspil, stolpe för övergångsskylt, skylt för gång- och cykelbana placeras intill kantstenen mot gatan. De vita kuploplattorna placeras rakt mitt emot på andra sidan gatan och den taktilla riktningsspilen monterar på stolpe för övergångsställe.



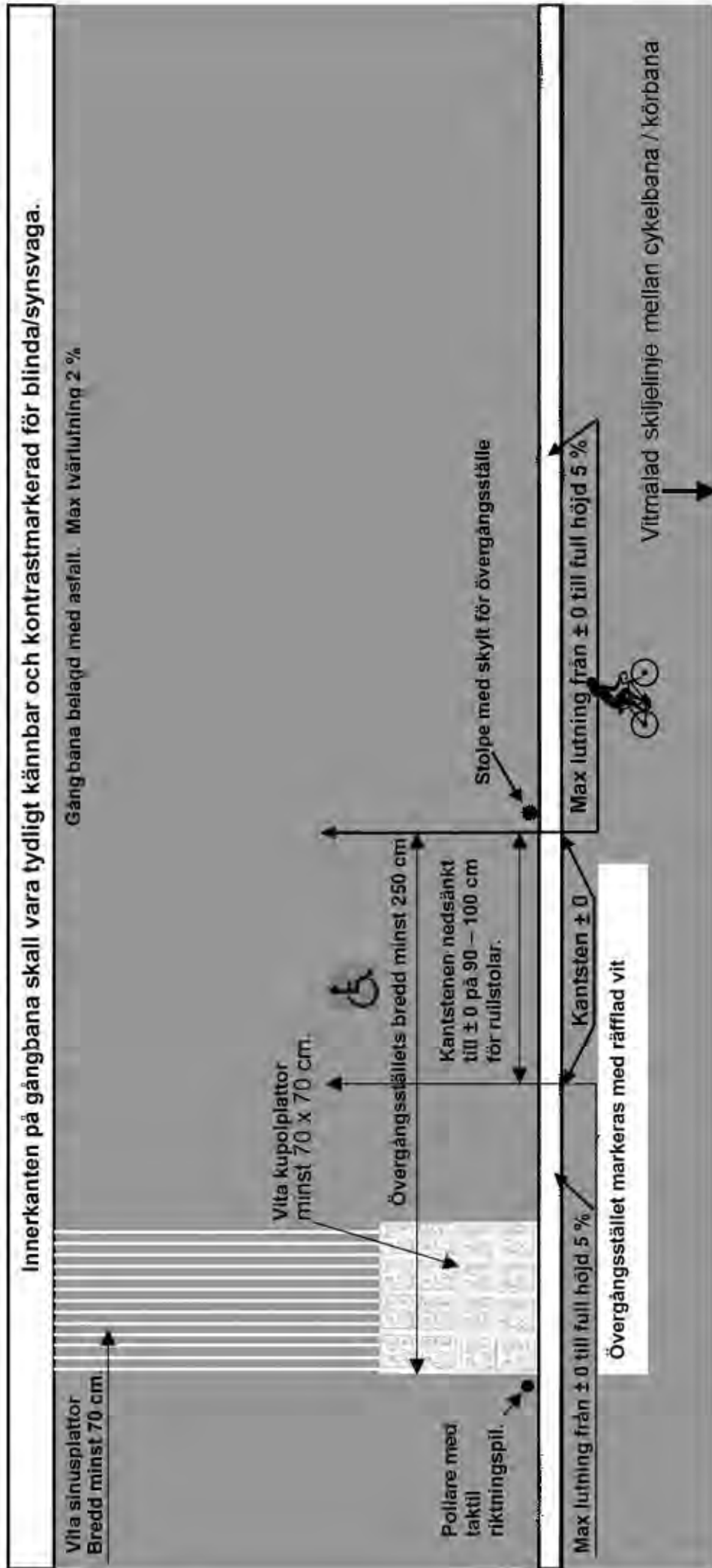
Är gata/väg belagd med gatsten beläggs övergångsstället med gråsvart och vit slät betongsten.

## Gångbana med markerad cykelbana längs körbanans ytterkant

**BFS 2004:15 ALM 1, Gångtyr 7 § Allmänt råd punkt a-g. Utjämnings mellan gångtyr 8 §. Kontraster och markeringar 11 §.**

Gångbana av asfalt, bredd på gångbana minst 2 m, tvärlutning max 2 %. Vid enstaka stolpar en fri bredd på gångbana på minst 0,9 m. Vid smalare gångbana är det lämpligt att placera en avskild cykelbana längs körbanans ytterkant som är åtskild med en vitmålad skiljelinje. Pollare med taktill riktningsspil, stolpe för övergångsskylt, skylt för gång- och cykelbana placeras intill kantstenen mot gatan.

De vita kupolplattorna placeras rakt mitt emot på andra sidan gatan och den taktilla riktningsspilen monterar på stolpe för övergångsställe.



massa då vägbanan/gatan är belagd med asfalt.

Gata/väg belagd med asfalt.

Är gata/väg belagd med gatsten beläggs övergångsstället med gråsvart och vit slät betongsten.

**Pollare som används i sydöstra Skånes kommuner**



Veksö pollare



Riktningshänvisning på pollarens topp



AB M & E Ohlsson Klockgjuteri pollare



Riktningshänvisning på pollarens topp



Pekuma pollare



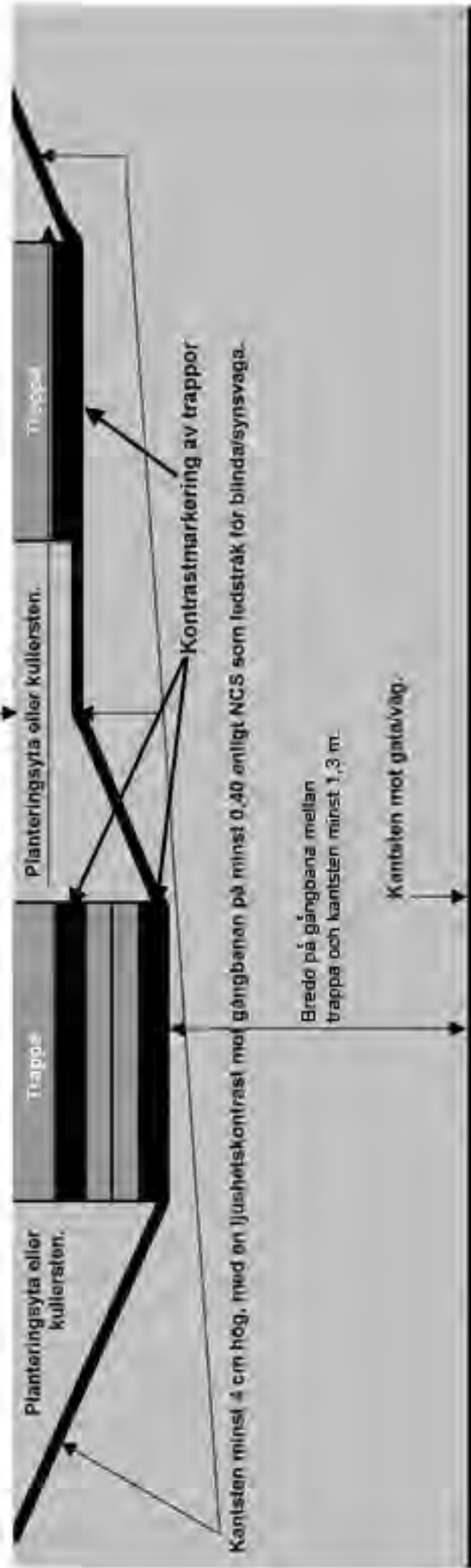
Riktningshänvisning på pollarens sida

## Gångbana med utskjutande trappor

**BFS 2004:15 ALM 1, Ramper och trappor 9 §, Kontraster och markeringar 11 §.**

Gångbana av betongplattor, bredd på gångbana minst 2 m, tvärlutning max 2 %. Vid utskjutande hinder t.ex. trappor, uteserveringar och reklamskyltar ska det finnas en fri bredd på minst 1,3 m. Trappans nedersta plansteg och framkanten på trapplanet ges en ljushetskontrast mot trappa och gångbana på minst 0,40 enligt NCS. Trappor ska ha ledstänger på båda sidor.

**Då trapporna ligger nära varandra görs planteringsytan eller kullerstenen sammanhängande.**



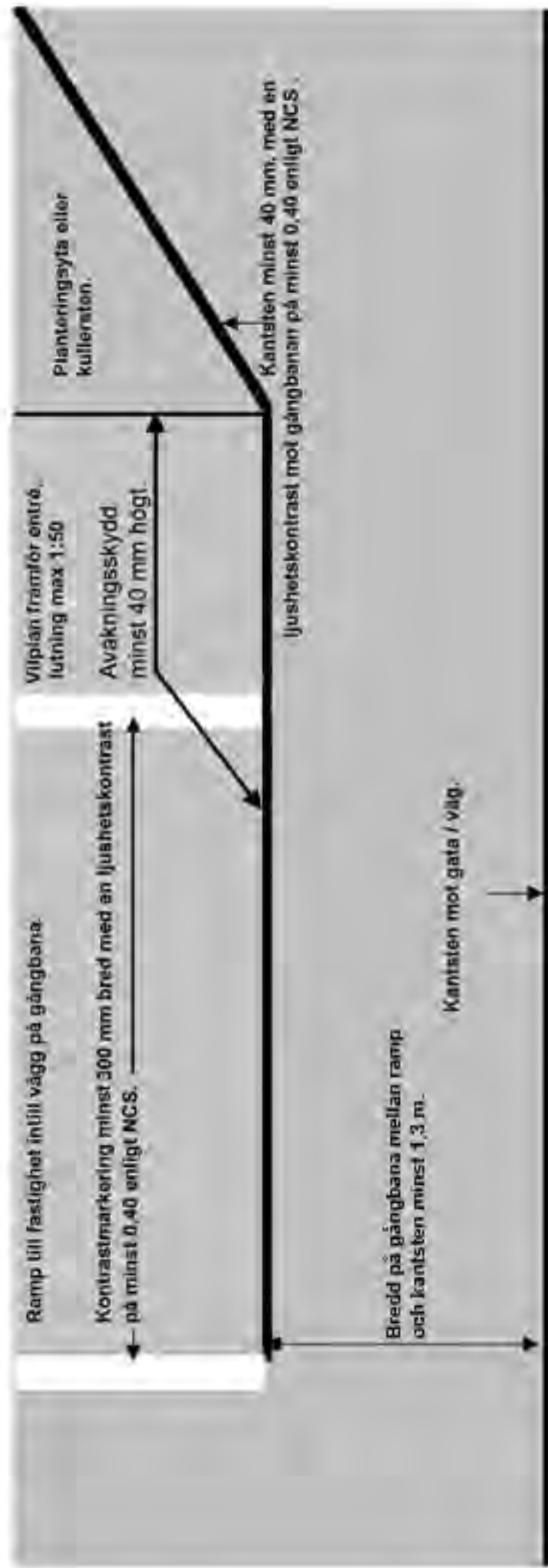
Exempel på förbiledning vid utskjutande trappa

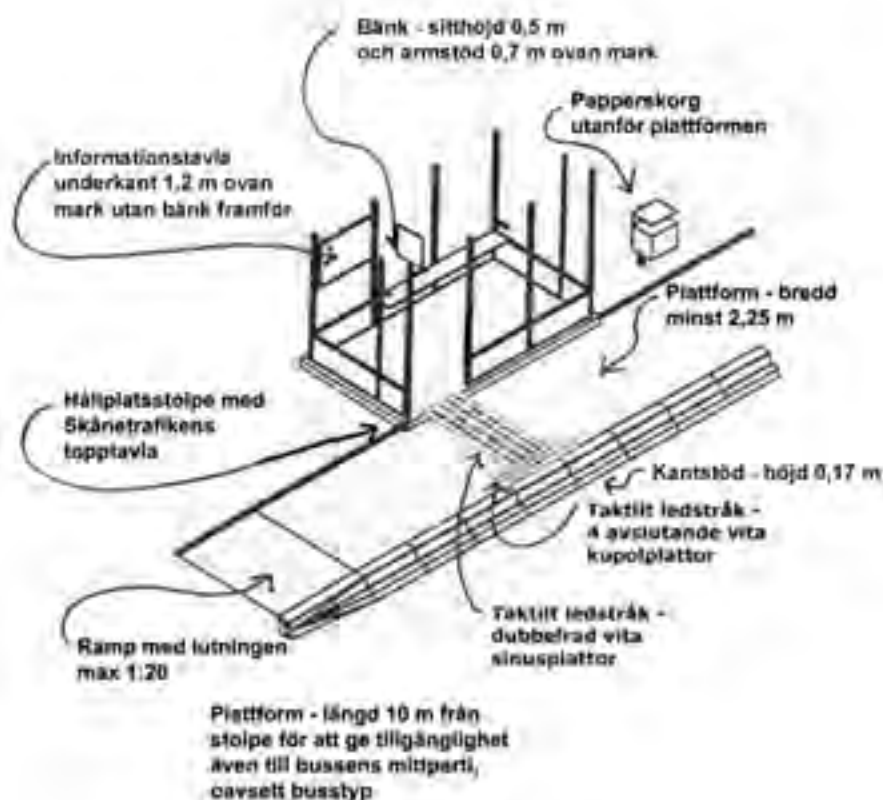


## Ramp till fastighet intill vägg på gångbana

### BFS 2004:15 ALM, Ramper och trappor 9 §, Kontraster och markeringar 11 §.

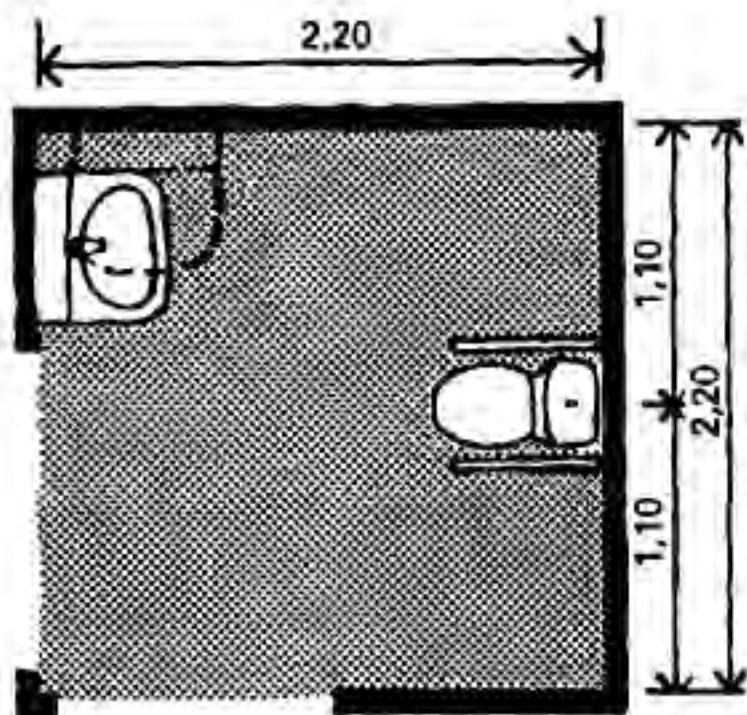
Gångbana av betongplattor, tvärlutning max 2 %. Gångbanans bredd mellan ramp och kantsten ska vara minst 1,3 m. Kontrastmarkering med en ljushetskontrast på minst 0,40 enligt NCS vid rampens början och slut. En ramp bör vara max 10 m lång och luta högst 1:20, mellan minst 2 m långa vilplan med lutning max 1:50. Vara minst 1,5 m bred och vara fri från hinder samt ha minst 40 mm högt avakningsskydd. Ramp ska ha ledstänger på båda sidor vid fallhöjd 0,5 m och högre, dock bör ramp alltid ha ledstänger. Ledstänger bör ha en höjd av 0,9 m samt gå förbi rampens början och slut med minst 0,3 m. Ledstänger ska ha en ljushetskontrast mot omgivande ytor på minst 0,40 enligt NCS. Det bör vara möjligt att hålla i ledstängerna även förbi infästningarna.





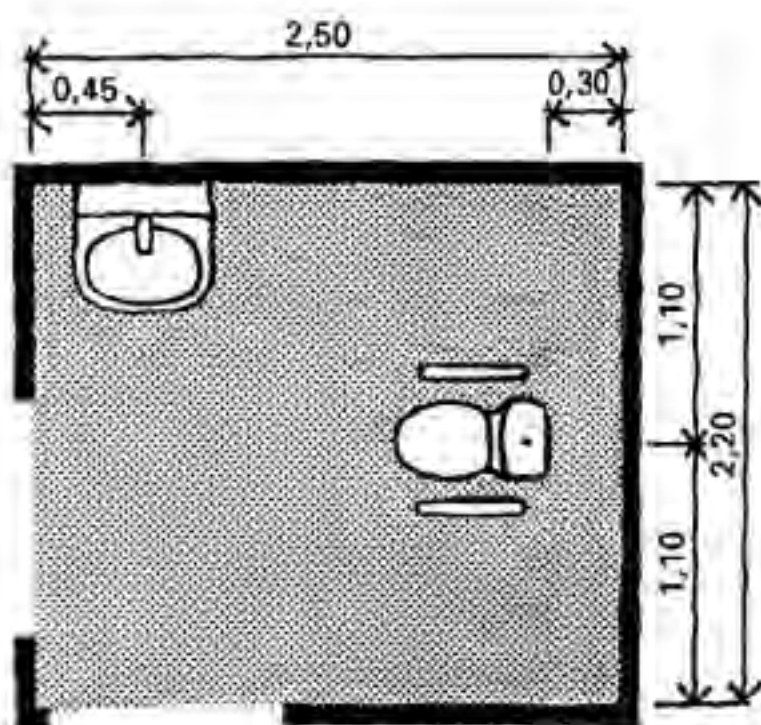
Skånetrafikens kriterier på en tillgänglig busshållsplats.  
 Bilden är redigerad av arbetsgruppen för att uppnå användbarhet – se taktilt ledstråk, informationstavla och hållplatsstolpe.

## Exempel på tillgänglig och användbar toalett



Enligt föreskrifterna är detta en toalett avsedd för personer med rullstol för begränsad utomhusanvändning.

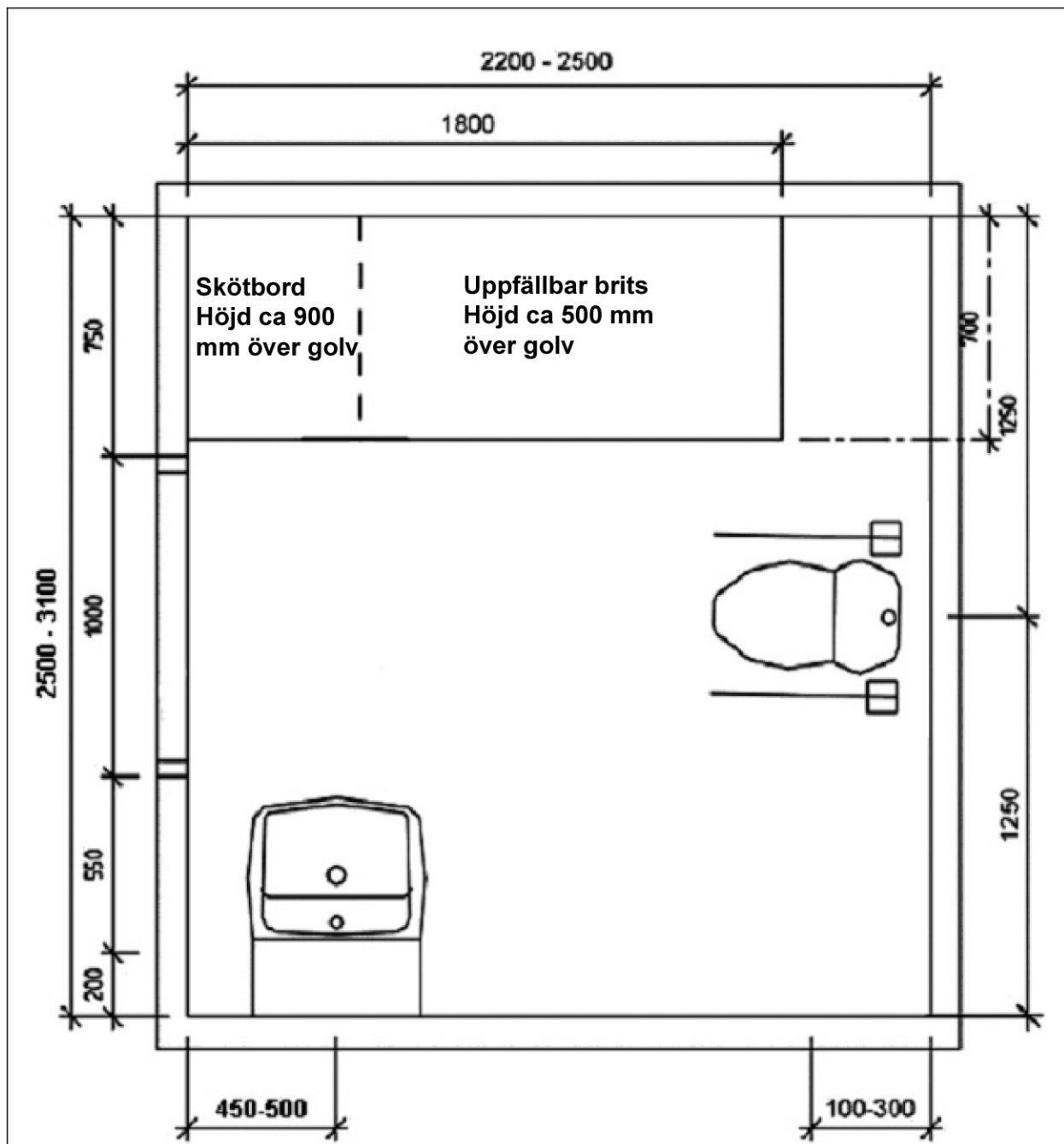
För att uppnå tillgängligheten påtalas, att dörren ska ha ett fritt passagemått på minst 0,9 m och att det ska finnas en vändzon i direkt anslutning till toalettdörr.



Exempel på tillgänglig och användbar utformad toalett för utomhusrullstol.

Användbar toalett med uppfällbar brits eller skötbord med flexibla mått.

Bilaga 12

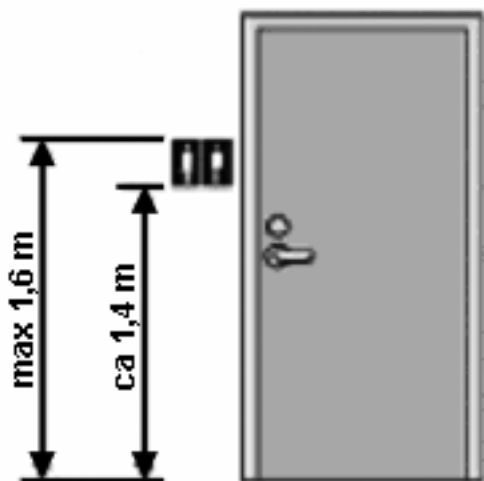


- **Uppfällbar brits eller skötbord** som kan användas av person i rullstol bör ha måtten ca 0,7 x 1,8 m och placeras ca 0,5 m över golv. Observera att brits eller skötbord inte får inkräkta på de fria ytor som behövs för manövrering av rullstol.
- **Golvbrunn och dusch** bör finnas i anslutning till brits eller skötbord.

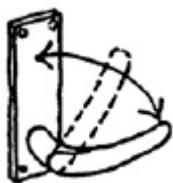
Tillgänglighets- och användbarhetskrav gällande användbar toalett

**Funktionsmått för placering och utformning av inredning i tillgänglig och användbar toalett för person i eldriven rullstol för begränsad utomhusanvändning.**

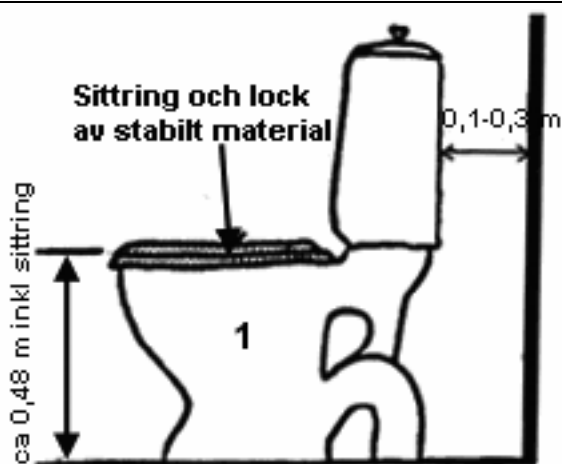
Avfallskorg, papperskorg, radiatorer, ventilations / rörschakt eller annat får ej inkräkta på fria ytor, som behövs för förflyttning med rullstol.



**Skyltning med symbol** och taktil markering med upphöjda versaler och punktskrift. Skyltbotten ska kontrastera i ljushet mot väggen och textens/symbolen mot skyltbotten. Skylten ska sitta på väggen vid dörrens handtagssida på höjden ca 1,4 -1,6 m över golv.



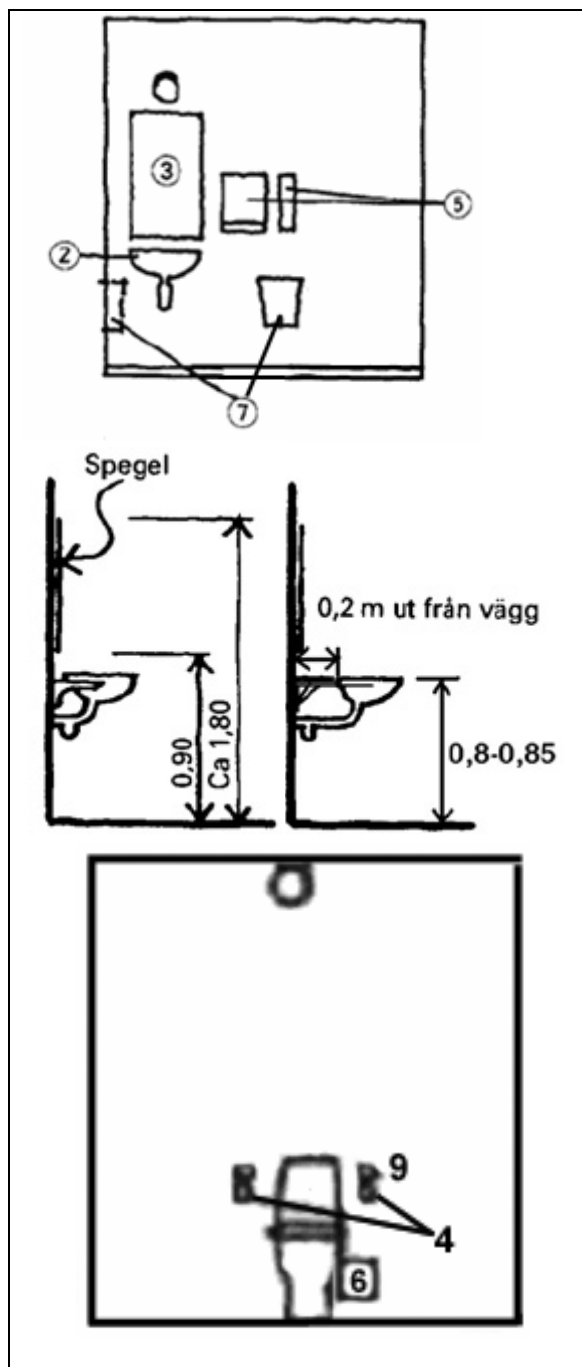
Exempel på **dörrlås** för hygienrum. Låsning sker genom att handtaget vrids uppåt.



**Toalettstol med hög sitthöjd**

**Punkt 1:**  
Hög toalettstol (0,46-0,48 m).  
Placeras framdragen 0,1 – 0,3 m från vägg. Det ska vara minst 0,9 m fritt mått på båda sidor.  
Spolreglage bör vara av traditionell typ, lyft eller tryck, på cisternlockets översida.  
Spolreglaget bör ha ljushetskontrast mot toalettstolen.

## Bilaga 13



**Punkt 2: Handfatet** monteras så att det är säkert och stabilt och tål belastning. Framdraget 0,2 m ut från vägg, som utgör avställningsyta.

Handfatets ovkant ska vara 0,8 m över golv, om det är justerbart ska ovkant vara 0,85 m över golv. Avloppet ska vara väggmonterat med indraget vattenlås för benutrymmets skull. Ettgreppsblandare med förlängd spak är ett krav.

**Punkt 3: Spegel** från underkant 0,9 m till 1,8 m över golv.

**Punkt 4: Toalettarmstöd** enkelt uppfällbara med enhandsgrepp och låsbara i uppfällt läge eller integrerade armstöd på toalettstol.

Armstöden placeras ovkant 0,8 m över golv och med 0,6 m mellan armstöden.

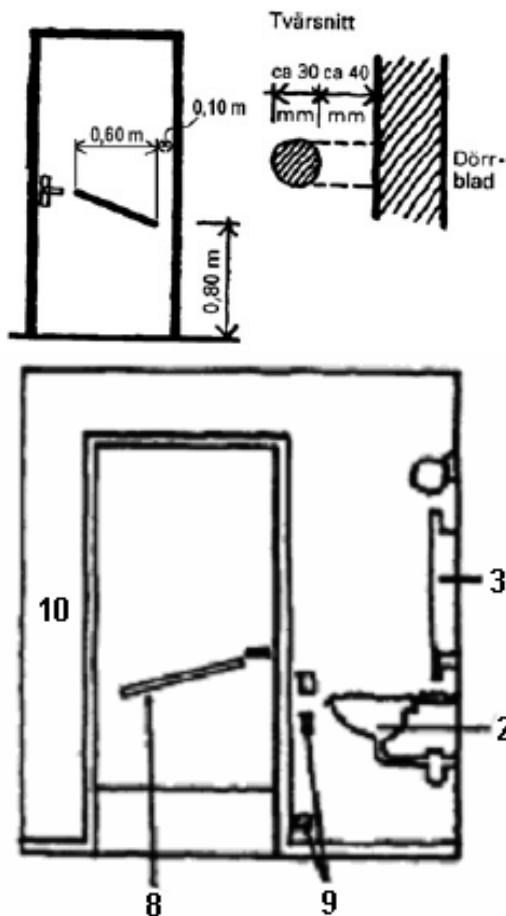
**Toalettpappershållare** på båda armstöden.

**Punkt 5: Toalettinredning** såsom hållare för pappershanddukar, muggar och automat för tvål placeras 0,8 – 1,0 m över golv.

**Punkt 6: Avfallskorg** med lock nära intill toalettstol.

**Punkt 7: Papperskorg** får inte begränsa att man når annan inredning.

## Bilaga 13



**Punkt 8: Draghandtag** diagonalt placerat på insidan av toalettdörrblad. På skjutdörrar vertikalt placerat bygelhandtag. Alla greppytor ska vara nickelfria.

**Punkt 9: Anropskontakter för larm.**

Placeras bakom toalettstol 0,8 m över golv med uttag för sladd som fixeras på armstöd. En larmknapp 0,2 m över golv och vid dörr 0,8 m över golv i anslutning till signallampa / återställningsknapp.

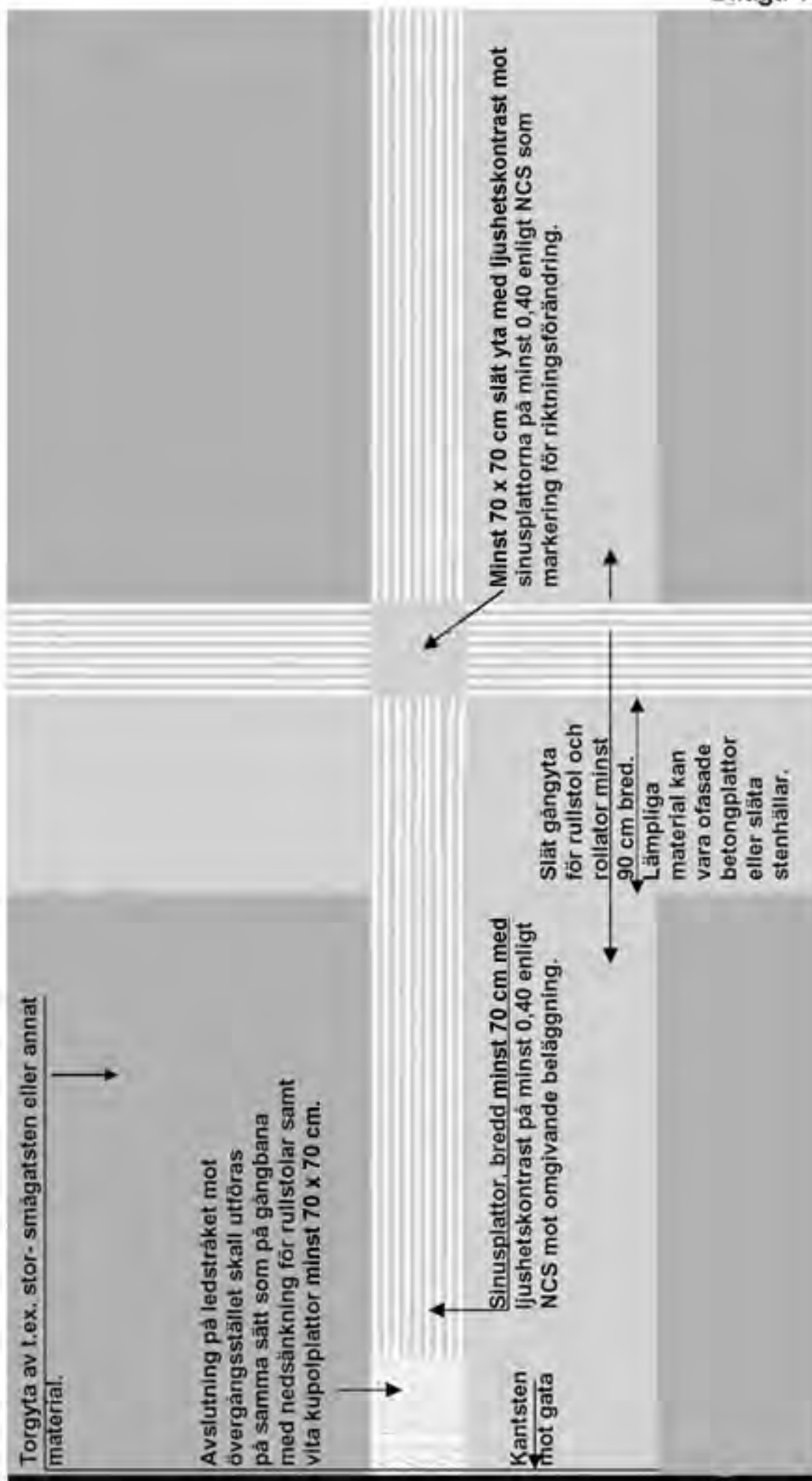
**Punkt 10: Klädkrok** 1,2 m över golv.

**Dörr, inredning och manöverdon ska ha ljushetskontrast** på 0,4 enligt NCS mot omgivning. För att förbättra orienteringen för synskadade är det lämpligt med fondväggar som har ljushetskontrast mot toalettstol, tvättställ och övrig inredning.



## Gångytor med ledstråk över öppna ytor som t.ex. torg och andra öppna platser

BFS 2004: 15 ALM 1 Gångytor, 7 § Allmänna råd a t.o.m g. Utjämningsar mellan gångytor, 8 §. Kontraster och markeringar, 11 §.



## Sittplatser utformning

### BFS 2004:15 ALM 1

#### Sittplatser 15 §

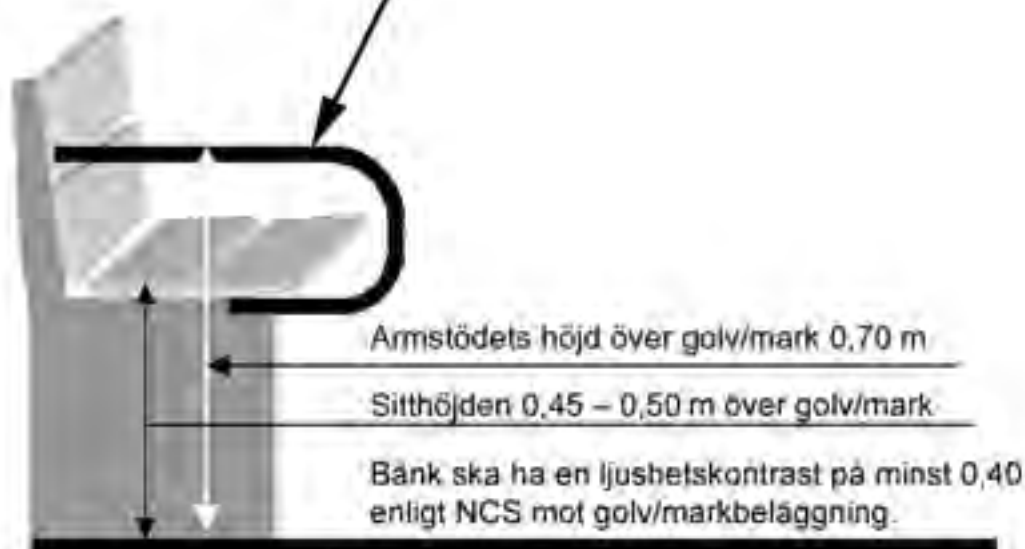
Sittplatser som kan användas av personer med nedsatt rörelseförmåga skall finnas i anslutning till gångytor och vid viktiga målpunkter.

**Allmänt råd:** Sittplatser bör exempelvis finnas, på torg, vid hållplatser, på perronger, vid trappor och med jämna mellanrum längs gångvägar och i parker.

En sittplats bör ha ryggstöd och armstöd, ha sitthöjden 0,45 - 0,50 m och armstödshöjden 0,70 m och ha armstöd med framkant som går att greppa om. Armstöden bör nå förbi sittyans framkant. Vid sidan om sittplatsen bör det finnas plats för en rullstol. Sittplatsen bör placeras vid sidan av gångytan.

#### Lämpliga färdiga yttermått i mm för olika typer av armstödsmaterial.

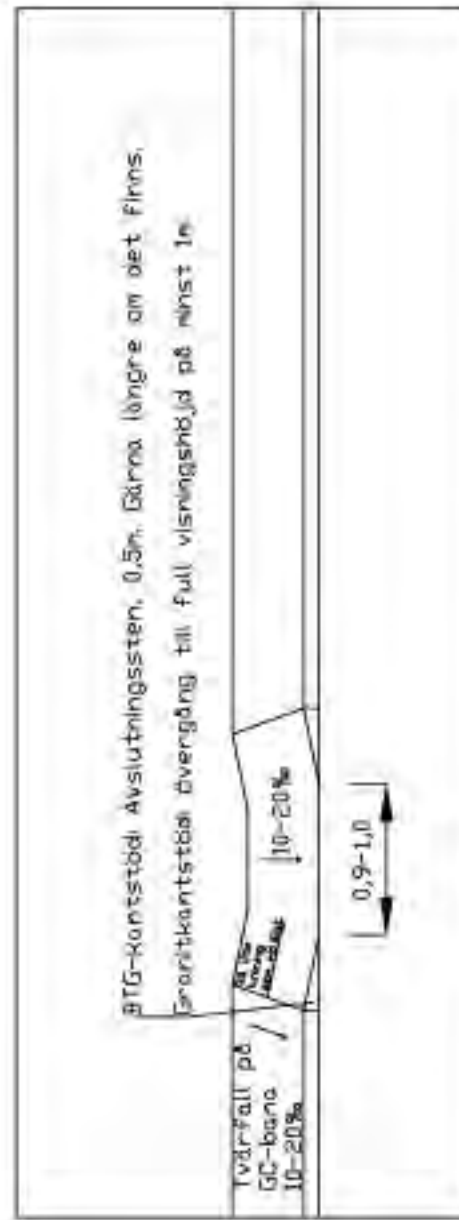
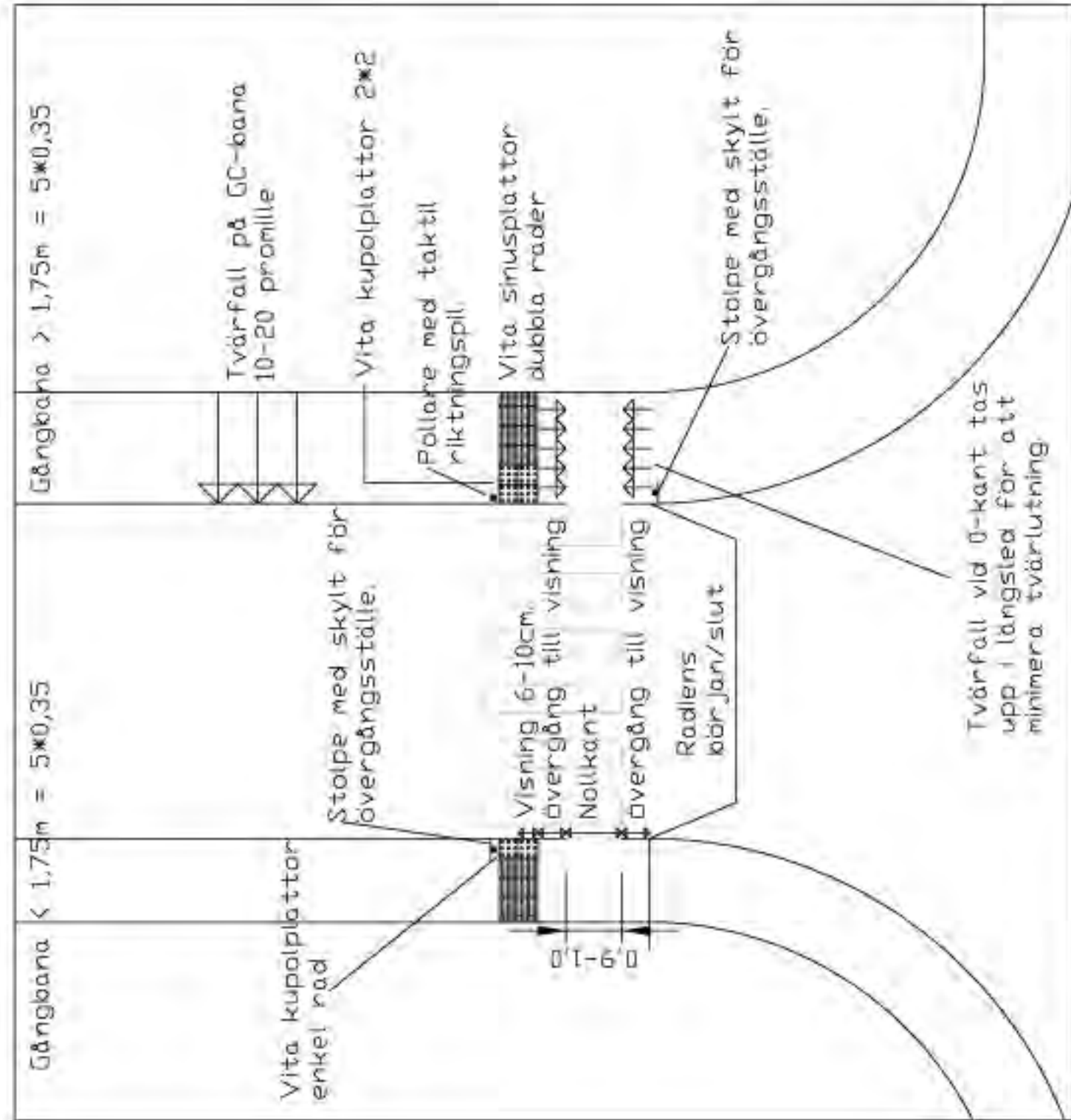
Träarmstöd	40 - 50 mm Brett eller ytterdiameter
Stålrör	30 - 50 mm ytterdiameter
Plattstäng av stål med beklädnad	30 - 40 mm bred 40 - 50 mm bred



# Typskiss på tillgänglighetsanpassning vid korsningar.

Taktila plattor läggs endast vid övergångsställe.

Då enbart nollkant skall utföras placeras denna efter radien på samma sätt som skisserna visar, bortsett från målning, plattor och pollare.



SKURUPS KOMMUN TEKNISKA FÖRVALTNINGEN		FÖRSLAG PÅ GENERELL UTFÖRNING AV TILLGÅNGLIGA KORSNINGAR I SKURUP	
PROJEKT	REVIS	GATUPLAN OCH ILLUSTRATION	
DATE	DATE	DATE	DATE
DATE	DATE	DATE	DATE