



Marint centrum expanderar med forskningsmiljö och utbyggnad

Planerna för Lunds universitets forsknings- och utvecklingsmiljö för Hanöbukten och södra Östersjön på Marint centrum tog i mitten av mars ett avgörande steg framåt, när Region Skånes regionala utvecklingsnämnd beslutade att stötta satsningen.

Beslutet omfattar de första fem åren och stödet är sju miljoner kronor för den perioden. Tillsammans med Lunds universitets och Simrishamns kommuns insatser är verksamhetens infrastruktur, i form av bland annat labb och personalresurser, och långsiktighet därmed säkrad. I nästa steg ansöks om finansiering till de initiala forskningsprojekten, att arbete som redan är påbörjat.

Målet är att skapa en behovsstyrd, tvärvetenskaplig plattform som genom tillämpad forskning och innovationsutveckling kan hjälpa oss lösa aktuella utmaningar med koppling till hav, vatten och kustbygd och driva utvecklingen inom dessa områden framåt. Verksamheten kommer inte ensidigt fokusera

Forts. sid 2



Nytt projekt om Hanöbukten

Kustsamhällena vid Hanöbukten står inför olika utmaningar – miljömässigt, socialt och ekonomiskt – som kopplar till havet. Det kan handla om fiskekulturer som försvinner, föroreningar, stranderosion, ohållbar turism och förändrade förutsättningar för näringsverksamhet.

Under de kommande två åren ska projektet Samverkan för Hanöbukten bygga upp en plattform som underlättar för aktörer runt Hanöbukten att samverka kring frågor som rör dessa utmaningar. Arbetet startade redan 2010 i regi av Jennie Larsson, som idag forskar om Hanöbukten vid World Maritime University (WMU) i Malmö.

Forts. sid 2

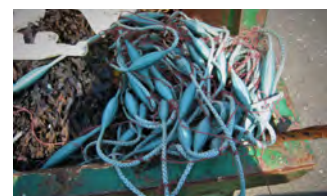
Ledningen för Campus Österlen flyttar in
Sid 2



Studentarbete om Hanöbuktens alger
Sid 3



I påsk möts havet och konsten
Sid 4



Lägesrapport i MARELITT Baltic
Sid 5

Webbkamera

Nyfiken på vad som sker i Simrishamns hamn? Spana in webbkameran som sitter monterad på Marint centrum. >>

Marint centrum expanderar ... forts.



Beskedet från Region Skåne firades med tårta.

på de naturvetenskapliga disciplinerna, utan baseras på en korsbefrukning mellan olika vetenskaper. Exempel på forskningsområden kan vara Hanöbukstens ekosystem, övergödning och marina innovationer, liksom marin livsmedelsproduktion, biologisk mångfald, vattenrening och havet som drivkraft för landsbygdsutveckling. En av grundpelarna för verksamheten är att skapa samverkan mellan akademi och omgivande samhälle för att med kunskap från forskningen stödja kommuner och företag i Hanöbuktensregionen och stimulera en hållbar utveckling och en minskad miljöpåverkan.

För Marint centrum del betyder beskedet att vi kan realisera en av våra främsta målsättningar sedan starten för sju år sedan. Att ha forskare på plats permanent skapar spännande möjligheter för alla hyresgäster på Marint centrum, liksom för elever och lärare på Nova Academy. Även i ett bredare perspektiv ges förbättrade förutsättningar att fortsätta arbetet med att stärka sydöstra Skånes näringsliv, utveckling och attraktivitet.

För att skapa plats för forskarna men också andra nya hyresgäster, genomför hyresvärden Simrishamns Näringslivsutveckling AB under våren en utbyggnad av Marint centrum, som ökar ytan med ungefär 150 m². Samtidigt genomförs förberedelser för att möjliggöra ytterligare utbyggnad på 400 m² längre fram. För mer information, kontakta per-olof.jarvegren@simrishamnsbostader.se.

Nytt projekt om Hanöbukten ... forts.



Foto: Michael Palmgren

Sandra Persson, koordinatör för projektet Samverkan för Hanöbukten.

Nu tar Sandra Persson över vid rodret och blir koordinatör för projektet, med uppgift att samla och samordna de många engagerade aktörer som finns i regionen. Till målen hör att hitta effektiva arbetssätt för att stötta befintliga initiativ och aktörer, vända miljöproblem till nya jobb- och utvecklingsmöjligheter, genomföra proaktivt riskarbete och ta ett helhetsgrepp kring föroreningsproblematiken.

Projektägare är Kiviks museum och finansieringen på 500 000 kr kommer från Sparbanksstiftelsen 1826. Sandra kommer att arbeta från Marint centrum ett par gånger i månaden.

Ledningen för Campus Österlen flyttar in

Simrishamns kommun fattade under 2017 beslut om inrättandet av Campus Österlen – en paraplyorganisation för eftergymnasial utbildning på högskole- och yrkeshögskolenivå samt kompetensutveckling på olika nivåer. Bland syftena är att stärka kompetensförsörjningen, ge möjlighet för fler att fortsätta vara bofasta på Österlen och öka inflyttningen till kommunen. I första steget samlar Campus Österlen redan befintlig utbildning, men i nästa steg kommer man också att utveckla nya utbildningar. Fem nyckelområden har ringats in: Havet, Kulturen, Maten och drycken, Digitala Österlen samt Kompetensförsörjning. Alla kurser och utbildningar styrs av efterfrågan och bygger på en nära samverkan mellan näringsliv, akademi,



Marie Lilienberg, verksamhetschef Campus Österlen.

utbildningsanordnare och offentlig sektor. Exempel på samverkanspartner är Lunds universitet, Högskolan Kristianstad, Skånes Yrkeshögskola, Bollerups naturbruksgymnasium, Skillinge Teater, Österlenskolan för konst och design och Swedish Academy of Realist Art, SARA.

Campus Österlen är placerad under barn- och utbildningsförvaltningen och kommer att ha verksamheten spridd på olika platser. Verksamhetschef Marie Lilienberg tillträdde tjänsten 1 mars och är lokaliserad på Marint centrum, bland annat för att främja samverkan i utvecklingen av nyckelområde Havet.

Studentarbete om Hanöbukts alger

Kajsa Werner, student vid Lunds universitet, färdigställde nyligen sin masteruppsats i Akvatisk ekologi där hon studerat hur de djur som bor och lever av blåstången i Hanöbukten påverkas av den ökade mängden fintrådiga alger som växer på tången. Arbetet har skett i nära samarbete med Marint centrum.



Kajsa Werner, student vid Lunds universitet.

Övergödning och obalans i Östersjöns ekosystem, med en ökad mängd småfisk som äter upp små, för kustmiljön viktiga, betesdjur har medfört att stora mängder fintrådiga alger har börjat växa på blåstången i Östersjön och på sina ställen konkurrerat ut blåstången så att den försvunnit helt. Detta har varit känt länge, men hur djuren som bor i de kvarstående blåstångsbältena påverkas av denna ökade påväxt av fintrådiga alger, har man vetat desto mindre om – tills nu.

Tillsammans med Camilla Witt, en av Marint centrum's marinbiologer, inventerade Kajsa under sommaren 2017 kusten från Vitemölla till Örnahusen och samlade in blåstångsruskor och de djur som fanns där. De fintrådiga alger som växte på blåstången artbestämde och vägdes, liksom de djur som hittades, för att kunna se om och hur de påverkas av olika mängd fintrådiga alger på blåstången.



Blåstång samlas in för labbanalys.

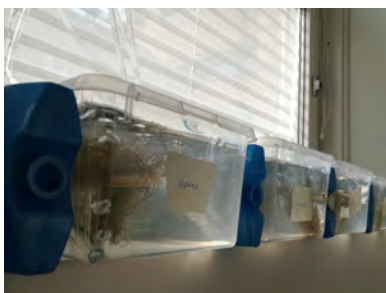
Därutöver samlades individer av tre vanligt förekommande, växtätande arter in, vattengråsugga, märkräfta och båtsnäcka. Den vanligt förekommande brunalgen smalskägg, som man fann växande på blåstången under insamlingsperioden togs också med. Individer av de olika djurarterna placerades inom sin djurart i akvarium tillsammans med en tuss smalskägg för att kunna observera om och hur mycket arterna betade på algen.

Höstens laboratoriearbete och dataanalyser resulterade i upptäckten att både antalet individer och vikten på djuren ser ut att öka med ökad mängd fintrådiga alger som växer på blåstången. Även biodiversiteten, dvs mängden olika arter, ökade. Detta har observerats tidigare i liknande studier och en förklaring skulle kunna vara att antalet livsmiljöer ökar med ökad mängd fintrådiga algerna. Det finns fler ställen för djuren att söka skydd mot predatorerna.



Blåstång som drabbats av påväxt av fintrådiga alger.

Fintrådiga alger har även visat sig vara en viktig födokälla för många unga individer, men även för vuxna djur. I studien hittades som mest en 32-procentig påväxt på blåstången – som i detta fall verkade vara gynnsam för



Tångens nya hem på labbet.



Konstevent 2018

VI BIDRAR TILL EN RENARE HANÖBUKT

BIRGIT RAY	NINNI AHLSELL
MARITA IDH-GAUNTLETT	GUNILLA MANN
KRISTOFER ÅBERG	ANDERS VARDAM
ANN-MARGRETE CLARIN	ECHI ÅBERG
BJÖRN BERGMAN	MAJ STRÖM

Ekfaten finns hos respektive konstnär under Konststrundan.
Utställning i Showroom på Nordic Sea Winery 1/5-30/9.

www.nordicseawinery.se/konstevent2018

djuren. Dock kan det diskuteras om en ännu större ökning hade varit lika gynnsam. Man har tidigare sett att för mycket fintrådiga alger kan leda till syrebrist för djuren, då algerna bryts ner och konsumerar syre i den processen och vissa arter av fintrådiga alger innehåller även skadliga ämnen som inte gynnar djurlivet.

Akvarieförsöket visade också att tånggråsuggan betade dubbelt så mycket som båtsnäckan och märkräftan. Tillväxten på algtussar i akvarium utan betare var dock högre än den mängd betarna åt i akvariet med betare. I detta försök betade djuren emellertid var för sig på de fintrådiga algerna medan i sin naturliga miljö så betar många fler djurarter tillsammans dvs de kommer att komplettera varandra i sina olika födostrategier.

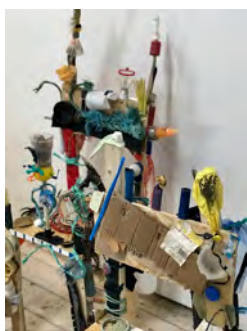
Denna undersökning kom sammanfattningsvis fram till att den ökade mängden fintrådiga alger inte ser ut att negativt påverka mångfalden och mängden djur i blåstångsbältet. Betsdjuren bidrar även till att hålla påväxten av fintrådiga alger på blåstången nere, dvs mängden betande djur motverkar övergödningseffekten. I de miljöer som studerades tycktes heller inte trycket av predatorer, t ex småfisk, vara så högt att det påverkade antalet betande djur i någon större utsträckning. För att bibehålla en så varierad och frisk kustmiljö som möjligt är det dock alltid viktigt att följa och studera denna utveckling.

I påsk möts havet och konsten

I samband med årets konstrunda på Österlen smygstartar evenemanget Konstevent 2018, som för fjärde året i rad genomför en konstauktion till förmån för havsmiljön i Östersjön. 10 gamla ekfat från Simrishamnsföretaget Nordic Sea Winery får nytt liv genom lokala konstnärers försorg och intäkterna delas mellan konstnärerna och projektet En renare Hanöbuk, som drivs av Marint centrum. Tidigare år har projektet genomfört strandstädningar, spökgarnsdragningar, insamling av uttjänta fiskeredskap och olika evenemang om marint avfall. Även i år kommer en strandstädning att genomföras, men i övrigt ligger fokus på förebyggande av marin nedskräpning. En utställning och andra publika aktiviteter kommer att arrangeras på hamnplan i Simrishamn den 4 augusti. Nytt för i år är att auktionen startar redan i konstnärernas ateljéer under Konststrundan. Från och med 1 maj kommer ekfaten att kunna beskådas i Nordic Sea Winerys showroom, fram till 30 september. Mer information på <http://nordicseawinery.se/konstevent2018/>

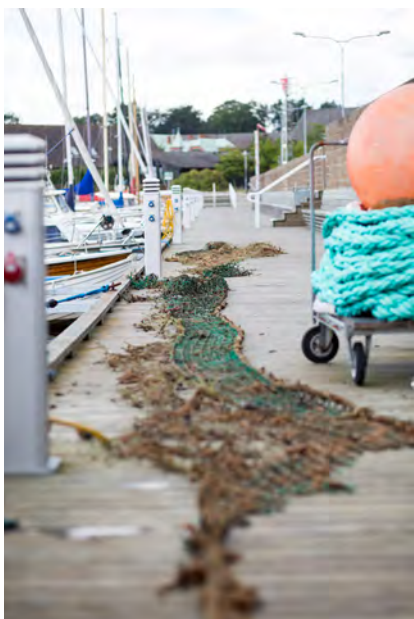
Även på Österlenskolan för Konst & Design uppmärksammas havet i påsk. En grupp elever har valt att arbeta med marint skräp till årets utställning, som pågår mellan 30 mars och 2 april. De har samlat material från stränderna i närmiljön och hamnen i Simrishamn. Elevernas egen beskrivning av projektet:

"Årets utställning heter Jordådra – som står för alltings sammanlänkning här på Jorden, både på gott och ont. Vår skola ligger mitt i hamnen och havet är en del av vår vardag. Längs ständerna hittar vi stora mängder skräp från båtar som farit förbi eller som burits hit av strömmarna. En del av skräpet går att härleda för att det bär på avlägsna språk. Allt har en berättelse av



"Jordådra" – en utställning på Österlenskolan för Konst & Design.

något slag som om det vore en slags flaskpost. Var har det varit? Hur kom det hit? Varför hamnade det i havet? Vi har själva fått upp ögonen för hur mycket skräp det handlar om, som inte hör hemma i haven och det vill vi synliggöra. Vi har tänkt att om vi fuckar upp det marina livets hemmiljö med vårt avfall, så kan vi ta tillbaka det in i en slags mänsklig hemmiljö och visa vad det innebär. Vi har valt att inte försköna skräpet, bara använda det. I framtiden måste allt återbrukas, allt måste ingå i nya former av kretslopp”.



Lägesrapport i MARELITT Baltic

Det är nu knappt ett år kvar för EU-projektet MARELITT Baltic, där vi arbetar tillsammans med bland annat Håll Sverige Rent och WWF Polen respektive Tyskland för att möjliggöra en hållbar hantering av de fiskeredskap som förlorats i Östersjön.

I april påbörjar projektet sina första havsaktiviteter för i år. Detta inkluderar både draggningar i öppet vatten och på havsbotten, samt dykaktiviteter på vrak. I samband med de aktiviteter som genomförs till havs kommer projektet att släppa en miljöpåverkansanalys med rekommendationer för hur man bör hantera förlorade fiskeredskap som finns lokaliserat i känsliga områden.

Veckan efter påsk anordnas en workshop i Stralsund, Tyskland, med temat återvinning. Här diskuteras vilka möjligheter som finns för att återvinna fiskeredskap – dels de uttjänta nät som samlats in i hamnar men även de förlorade fiskeredskap som hämtats från havet. I anslutning till denna workshop kommer det även anordnas en båtexcursion där det med hjälp av senaste tekniken försöker lokaliserar förlorade fiskeredskap via ekolod.

Projektet kommer inom kort att publicera två rapporter inom temat återvinning. Dels en undersökning om hamnars kapacitet att hantera uttjänta eller förlorade fiskeredskap, samt en rapport om vilka möjligheter som finns att återvinna förlorade fiskeredskap.

Följ projektet via hemsidan, www.marelitt.eu, och i sociala medier via @marelittbaltic.

Vill du blir hyresgäst på Marint centrum? I juni färdigställs 150 m² nya kontorslokaler. För mer information, kontakta: per-olof.jarvegren@simrishamnsbostader.se.

Ladda din elbil! Simrishamns första laddstation för elbilar finns på parkeringen utanför Marint centrum. En laddning tar 30 minuter. Välkommen!



Marint centrum på Facebook Är du intresserad av havs- och vattenmiljöfrågor eller nyfiken på vad som händer på Marint centrum? Gå gärna med i vår Facebook-grupp, du hittar den genom att söka på Marint centrum Simrishamn. Här uppdaterar vi stort som smått och bollar idéer och byter åsikter med varandra. Välkommen!