



## Behovsbedömning

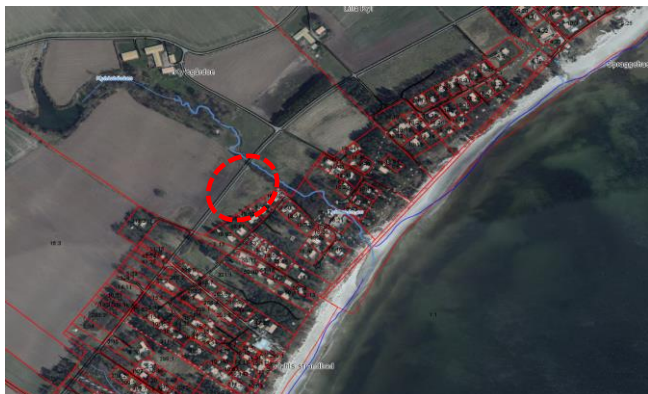
bedömning av behovet att upprätta en miljöbedömning

enligt Plan- och bygglagen (2010:900) och enligt kriterierna i MKB-förordningens bilagor 2 o 4

Planens beteckning *Detaljplan för Hoby 103:1*

Planens syfte *Samhällsbyggnadsnämnden gav den 7 december 2017 § 227 positivt planbesked för prövning av enstaka tomter för bostadsändamål i anslutning till befintlig bebyggelse på fastigheten Hoby 103:1.*

Planområdet



Natura 2000

Detaljplan för tillståndspliktig verksamhet enligt MKB-f bil 1

Detaljplan för tillståndspliktig verksamhet enligt MKB-f bil 3

Ja	Nej
	X
	X
	X

Om ett ja --> miljöbedömning

Bedömning enligt kriterierna i bilaga 2 o 4 MKB-förordningen. Inverkan--> ta med i planbeskrivning, Betydande --> = Avgränsning för miljöbedömning (MKB)

	Ingen eller liten	Inverkan	Betydande påverkan	Kommentarer
<b>Platsen (bef.)</b>				
Den befintliga miljöns känslighet nuvarande användning och tidigare plan		X		Området är beläget sydöst om kustvägen väg 1500 mellan Spraggehusen och Kyhls strandbad. Området består dels av odlingsmark och dels av gräsmark. Området är detaljplanlagt. Gällande detaljplan från 1974 anger allmän plats park/plantering för aktuella områden inom fastigheten. Området omfattas av riksintresse för kust, turism och friluftsliv. Området ligger inom grön paus enligt Simrishamns kommuns översiktsplan.
Radon	X			Området ligger inom lågriskmark för radon.
Geologi	X			Enligt SGU är marken isälvssediment. En översiktlig geoteknisk undersökning har tidigare genomförts. Undersökningen som utförts av GeoSyd AB 1998-12-04 visar att det är möjligt att bygga här med en grundläggning av plattor på mark.
Skredrisk	X			Viss risk då marken ligger inom aktsamhetsområde (kustnära). (Källa: SGU)
Översvämningsrisk		X		Området ligger delvis under + 5 meter över havet, vilket är utpekad i havsplanen som riskåmråde där markens läplighet för byggnation måste redogöras.
Ljuförhållanden på plats	X			Ingen påverkan.
Lokalklimat	X			Ingen påverkan.
Markföroreningar	X			Inga kända.
Buller från omgivningen	X			Planområdet ligger ett femtiotal meter från Kustvägen. Under sommarmånaderna ökar trafiken vilket kan ge ökade bullernivåer.
Förekomst av verksamheter som medför risk för omgivningen i eller i närheten av planområdet	X			Ingen påverkan.
Grönytor i tätort		X		Området är idag betesmark och gräsmark. Området ligger inom område för grön paus enligt bebyggelsestrategin i översiktsplanen.
Tätortsnära rekreationsområde		X		Området ingår i riksintresse för rörligt friluftsliv och ingår i gröna-paus-område enligt Simrishamns kommuns översiktsplan. Kustzonen representerar värden som är bevarandevärda. Områden med naturmark/gröna stråk inom pausområdet företräder viktiga allmänna värden (flora och fauna) och stort värde för människors upplevelser av området. Även mindre bebyggelsestillägg kan utgöra risk för skada på riksintressen och värden.

Nuvarande verksamhet riskerar att överträda miljökvalitetsnormer	X			Nej.
Riksintresse kulturmiljövård	X			Området ligger inte inom riksintresse för kulturmiljövård.
Regionalt intresse kulturmiljö	X			Området ligger inom kulturmiljöstråk för Per Albin Hanssons-linje. (Värn längs kusten). Kulturmiljöstråket bedöms ej påverkas av planförslaget.
Arkeologi		X		Fornlämningsområde finns registrerat 100-150 meter från området. Från Fornminnesregistret anges: Boplats, 230x150 m (Ö-V). Inom området iaktogs enstaka flintavslag. Markägaren har vid ett flertal tillfällen plöjt uppsvarta, sotiga fläckar, ca 1-1,5 m diam.Fyndplats, 910x550 m (NV-SÖ). Några hundra meter bort från området har det hittats en folkvandringstida guldhalsring. Vikt ca 800 g. Ringen hittades ca 1960 av markägaren.
Särdrag i naturen		X		Området ingår i pausområdet Kyhl Mälarhusen då det finns stora allmänna värden att värna (friluftsliv, turism, natur- och kulturmiljön). Ny bebyggelse anses kunna skada områdets speciella karaktär, också med hänvisning till riksintressenas värden. Kustzonen representerar värden som är bevarandevärda. Områden med naturmark/gröna stråk inom pausområdet företräder viktiga allmänna värden (flora och fauna) och stort värde för människors upplevelser av området. Även mindre bebyggelse tillägg kan utgöra risk för skada på riksintressen och värden. De viktiga aspekterna och planeringsmålen hushållning, hållbarhet och hänsyn avseende markanvändning behöver beaktas i ett långsiktigt perspektiv. Obebyggda naturområden och mellanrum med naturmark är viktiga för den specifika områdeskaraktären.
Strandskydd	X			Området omfattas idag ej av strandskydd. För detaljplanens genomförande behöver strandskyddet upphävas på nytt.
Naturresevat	X			Ingen påverkan.
Djurskyddsområde	X			Ingen påverkan.
Växtskyddsområde	X			Ingen påverkan.
Biotopskydd	X			Ingen påverkan.
Miljöskyddsområde	X			Ingen påverkan.
Vattenskyddsområde	X			Ingen påverkan.
Naturminne	X			Ingen påverkan.
Kustzon		X		Hela området berör riksintresse för högexploaterad kust, enligt 4 kap 4 § MB.
Turismen och det rörliga friluftslivet		X		Området berörs av riksintresse för rörligt friluftsliv
<b>Påverkan</b>				
<i>Projektets omfattning</i>				
Är planen del av ett större projekt	X			Nej.
Miljöpåverkan av det överordnade				Nej.
Dagvattenhantering	X			Dagvattenhantering sker inom respektive fastighet.
Påverkan på trafiksituationen inom och utom planområdet	X			Planbeskedet som gavs 2017 var att pröva enstaka bostadstomter i anslutning till befintlig bebyggelse. Trafiksituationen bedöms därför inte påverkas inom eller utanför planområdet då det endast handlar om ett fåtal nya bostadstomter.
Påverkan på stads-/landskapsbilden	X			Området ligger inom grön paus enligt översiktsplanen. Ny bebyggelse kan påverka landskapsbilden inom grönt pausområde. Området ligger inte inom landskapsbildsskydd.
Utnyttjande av - mark	X			Det har tagits fram ett planprogram för området 2009. När planen på nytt fick positivt planbesked 2017 var det under förutsättning att det endast är ett enstaka antal bostadstomter som prövas.
Utnyttjande av - vatten	X			Ingen påverkan.
Utnyttjande av - övriga naturresurser	X			Ingen påverkan.
Alstrande av - avfall	X			Ingen påverkan.
Alstrande av - föroreningar	X			Ingen påverkan.
Alstrande av - störningar	X			Bostadsbebyggelse föreslås och inga verksamheter.

<b>Risker</b>				
Hälsa	x			Ingen påverkan.
Miljö	X			Ingen påverkan.
<b>Planen</b>				
Ger planen möjlighet till miljöpåverkande verksamheter	X			Nej.
Avser planen reglera miljöpåverkande	X			Nej.
Har planen betydelse för andra planers miljöpåverkan	X			Nej.
Överensstämmelse med de nationella miljömålen		X		Nej.

<b>Planens eventuella positiva inverkan på miljön, hälsa mm</b>	
<b>Ställningstagande</b>	Planområdet ligger inom ett känsligt området som berörs av grön paus-område och kan ge påverkan på höga natur-, kultur- och rekreativvärden längs med kusten. Bedömningen är dock att en miljökonsekvensbeskrivning inte behöver upprättas för aktuellt planarbete då ett genomförande av detalnplanen inte antas medföra någon negativ miljöpåverkan

David Tufvesson

Planarkitekt