



MILJÖKONSEKVENSBESKRIVNING

utökad båtupställningsplats inom detaljplan för Kiviks hamn etapp 2



Kiviks Hamn etapp 2
Dnr: 2017/970
Upprättad: 2021-01-28
Reviderad: 2021-09-16



Innehåll

| | |
|---|----|
| 1.0 Introduktion | 3 |
| 2.0 Avgränsning | 4 |
| 3.0 Beskrivning av befintlig båtupställningsplats, Mellby 3:121 och Mellby 3 3:10 | 4 |
| 4.0 Markförhållande på den nuvarande båtupställningsplatsen | 6 |
| 5.0 Placering, utformning och omfattning av ny båtupställningsplats, | 7 |
| 5.0 Konsekvenser | 10 |
| 6.0 Påverkan på miljömålen | 11 |
| 7.0 Påverkan på miljö kvalitetsnormer | 11 |
| 8.0 Åtgärder för att minska negativ påverkan | 11 |
| 9.0 Kommunens ansvar | 12 |

Miljökonsekvensbeskrivning (MKB)

Avseende föreslagen utökad båtuppsamlingsplats på del av fastighet Mellby 3:121 och Mellby 3:10 i Kivik

Introduktion

På fastigheterna Mellby 3:121 och Mellby 3:10 bedriver Simrishamns kommun ett pågående planarbete. Syftet med denna detaljplan är att utveckla och anpassa hamnområdet med kommunens framtida ambitioner för platsen och den verksamhet som bedrivs där idag. Hamnen är klassad som kulturhamn, dess fysiska begränsningar omöjliggör trafikering av fartyg och aktiviteter som är föremål för tillståndsprövning enligt 9 kap 6 § miljöbalken.

Med anledning av den planerade utvecklingen behöver en lämplig placering för utökad båtförvaring/vinterförvaring av båtar finnas. Detta då den nuvarande platsen där båtarna förvaras inte längre anses som lämpad för denna aktivitet. Denna MKB upprättas för att utreda förhållanden och påverkan på den nya föreslagna platsen för båtuppsamlning.

Den föreslagna båtuppsamlingsplatsen omfattar en yta på ca 5000 m², och är belägen på fastigheten Mellby 3:121. Ytan är idag grusad och används som bollplan, platsen har även använts för parkering och uppsamlning av fordon. Ytan beräknas vara tillräckligt stor för att täcka både nuvarande och framtida behov.





Föreslagen yta för ny båtupställningsplats inom grön markering

Avgränsning

Denna MKB upprättas för att se över potentiella risker och negativa konsekvenser den föreslagna utökningen av båtupställningsplats kan resultera i. Främsta fokus ligger på att hantera hur man tar hand om föroreningar från båtar så att de påverkar mark och vatten minimalt.

En relativt snäv avgränsning har gjorts inom ramarna för denna MKB. Anledningen till denna gränsdragning grundar sig i hur många båtar som faktiskt kommer att förvaras på platsen. +

Det finns inte några boende i det direkta närområdet. Närmaste bostadshus ligger ca. 100m från den föreslagna ytan. Detaljplanen för Kiviks hamn etapp 2, innebär inga bostäder eller exploatering av mark för bostadsfastigheter.

Beskrivning av befintlig båtupställningsplats, Mellby 3:121 och Mellby 3 3:10

Den befintliga uppställningsplatsen, på Mellby 3:121 och Mellby 3:10 utgörs av en grönyta i närheten av den nuvarande hamnen. Några anordningar för att skilja bort eventuellt förorenat vatten eller andra substanser som inverkar negativ på mark och miljö finns inte inom detta område. Miljötekniska markundersökningar har påvisat föroreningar i marken. (i nästkommande avsnitt tas den genomförda undersökningen upp)

Båtarna står uppställda på grönytan under vissa delar av vår och höst samt under vintern, (sept.-april). Idag finns det ingen spolplatta eller andra tvättfaciliteter i eller kring hamnområdet. Vilket innebär att denna typ av renhållning idag har skett vid upptagningsplatsen eller på gräsytan där båtarna haft sin vinteruppställningsplats. Rengöring har skett på platsen. Bland annat genom tvätt, slipning och målning av skrov-



Nuvarande båtupställningsplats



Båtupställning idag

Markförhållande på den nuvarande båtuppställningsplatsen

En översiktlig markteknisk undersökning (*Rapporten; Rapport Översiktlig MTMU båtuppställningsplats och deponi, Mellby 3:121 m.fl. Kivik, Simrishamns kommun*) har på uppdrag av Simrishamns kommun tagits fram av Breccia Konsult. Slutsatsen av rapporten är att marken vid båtuppställningsplatsen är påverkad av båtverksamhet, såsom rengöring och underhåll av båtar. Det finns en tydlig skillnad mellan halter i den övre mulljorden och underliggande lager.

I mulljordslagret i punkt 3 har halter överstigande riktvärdet för MKM (mindre känslig markanvändning) för TBT och Irgarol påvisats. Sammanfattningsvis så förekommer en risk för markmiljön och ytvattnet vid båtuppställningsplatsen. Då föroreningen påvisats i endast en punkt, dvs mängden förorening bör vara av mindre omfattning, bedöms risken som liten.

På båtuppställningsplatsen förekommer förorening i mulljordslagret, vilket sträcker sig ca 0,2 meter ner i marken. PAH över KM (känslig markanvändning) förekommer i detta lager i P1, P2, P3 och P4.

Metaller över KM förekommer P1, P2 och P4. PCB över KM förekommer i P1, P3 och P4.

MBT över KM förekommer i P1. Alifater C16-C35 förekommer över KM i P3.

TBT och Irgarol förekommer i P3 över MKM i mulljordslagret.



 Provtagningsområde

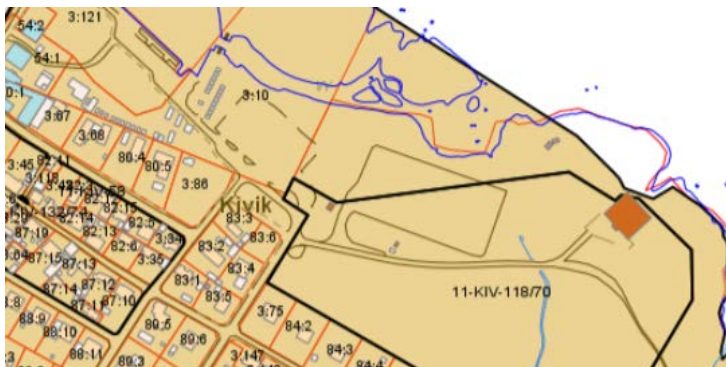
 Provtagningspunkt jord

 Provtagningspunkt jord och grundvatten

Provtagningspunkter vid båtuppställningsplats

Placering, utformning och omfattning av utökad båtuppställningsplats, del av Mellby 3:121

Lokalisering av en utökad uppställningsplats för båtar föreslås inom fastigheten Mellby 3:121, på en yta som omfattar ca 2500 kvm. Enligt gällande detaljplan från 1943 är området utpekat för idrottsändamål. Området är en grusad yta och den har flera funktioner. Ytan används som grusplan för idrottsutövande, men sedan en tid finns andra faciliteter iordningställda som också kan fylla denna funktion. Platsen har även använts som parkering.

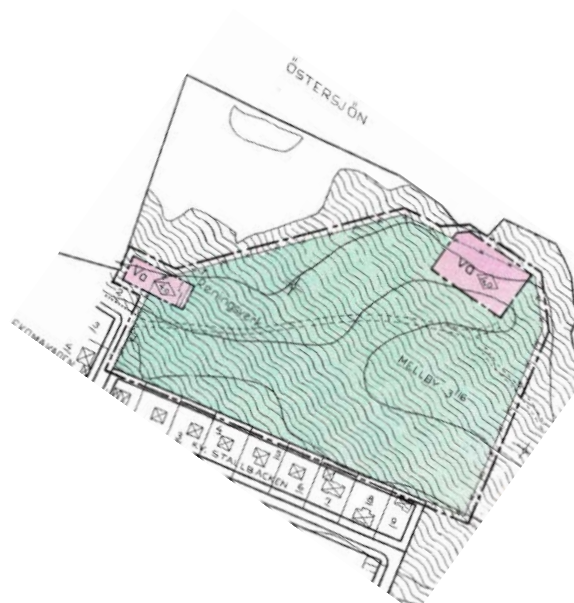


Bilden ovan visar att den föreslagna utökningen av båtuppställningsplats är planlagda för olika ändamål. Den ursprungliga detaljplanen för Kiviks hamn från 1943, är mark planlagd som *Allmän plats*, i detaljplanen från 1968 har en del av den föreslagna platsen fått markanvändning *park eller plantering*.

Gällande detaljplan



 Allmän plats.
 Detaljplan 1943



 park eller plantering
 Detaljplan 1968

Området karaktäriseras idag av den intilliggande hamnen samt även till viss del av natur och det faktum att området ligger nära havet. Den del av Mellby 3:121 som föreslås som utökning av båtuppställningsplats har använts för parkeringsändamål och för idrottsändamål. Detta ser kommunen som positivt, då en utökad båtuppställningsplats bör förläggas i närhet till havet, hamnen och in- och urlastningsplatserna samtidigt som det är fördelaktigt att båtuppställningsplatsen kan fylla andra funktioner om båtarna inte är uppställda på land, till exempel under sommarhalvåret.



Föreslagen yta för utökning av båtuppställningsplats inom grön markering



Föreslagen plats för utökad båtuppställning

Ytan är idag grusad, kompletteringar av markytan kommer att behöva göras. Exempelvis genom en heltäckande hårdgöring av den yta som skall kunna nyttjas för uppställning av båtar. Iordningställande av ytan behöver därför göras innan platsen kan tas i bruk som båtuppställningsplats. Bland annat behöver marken hårdgöras och dagvattnet behöver avskiljning, för att eventuella föroreningar skall kunna tas om hand på ett fullgott sätt.

Genom att ytan anläggs med L-stöd ut mot havet kan det slutna dagvattensystemet med slam- och oljeavskiljare säkerställa att dagvatten från båtuppställningsplatsen kan tas om hand på ett för ändamålet anpassat sätt. L-stödet blir en effektiv barriär som hindrar dagvatten från att ta sig ut i havet och havet från att vid högt vattenstånd överskölja ytan.

Det finns idag ingen spolplatta för allmänt bruk i Kiviks hamn, närmast belägna spolplatta finns i Simrishamn och Skillinge, cirka en mil söderut. De anordningar som behövs för att anlägga en båtuppställningsplats, så som tillgång till vatten och el, avses tillhandahållas. Kommunalt vatten och avlopp finns i området men platsen är i dagsläget inte utrustad med möjligheter att skilja förorenat vatten från dagvattenledningarna varför tvätt av båtar inte kan ske på den föreslagna platsen under rådande förutsättningar. Därför behöver bland annat en slam- eller oljeavskiljare, som samlar upp eventuella föroreningar, installeras i dagvattenbrunnarna på den föreslagna platsen.

Ytterligare förbättrade förutsättningar för både båtliv och miljö kan skapas genom att anlägga en spolplatta i Kiviks hamn, förslagsvis vid sjösättningsplatsen i småbåtshamnen.

Båtuppställning sker med fördel i närhet till hamnen av logistiska skäl. Kommunen anser därför att det i närområdet inte finns några ytterligare platser som är lämpad för båtuppställning. Då stora delar av planområdet är planlagt för annan verksamhet eller hyser höga rekreativa naturvärden. Kommunens bedömning är därför att den föreslagna platsen är väl lämpad som för en utökning av båtuppställning.



Konsekvenser

Förslagets påverkan på föroreningar i marken

Riskerna att en spridning av miljöfarliga ämnen sprids till följd av en flytt bedöms som ringa. Då den utökade uppställningsplatsen kommer att hårdgöras och nödvändiga åtgärder tas, så som slam-, och oljeavskiljare, för att hålla eventuellt förorenat vatten borta från dagvattenledningar och naturmark. Detta behöver ske innan en flytt kan komma till stånd.

Dessutom anser kommunen att ett förebyggande arbete kan bidra till att negativ miljöpåverkan och mängden farligt avfall kan minskas, genom att informera båtägarna om hur de hanterar farligt avfall från sina båtar. Detta för att medvetandegöra risker och problem, samt hur båtägarna själva kan minimeras och undvika dessa risker och problem när moment som riskerar att rendera i miljöfarliga ämnen utförs.

Förslagets påverkan på föroreningar i vatten

Utökning av båtuppställningsplats bedöms på sikt ha en positiv miljöpåverkan. Den föreslagna utökningen av båtuppställningsplats föreslås att bli hårdgjord (till skillnad från den befintliga) och nödvändiga åtgärder tas, så som slamavskiljare, för att hålla eventuellt förorenat vatten borta från dagvattenledningarna. Till skillnad från den befintliga uppställningsplatsen, där det inte finns några reningsanordningar överhuvudtaget, kommer den föreslagna utökningen av båtuppställningsplats att hålla hög kvalitet när det gäller omhändertagande av ev. föroreningar från båtar.

Planområdets läge i nära anslutning till havet innebär att i princip allt dagvatten avvattnas direkt ut i Östersjön. På många sätt ändras inte detta förhållande utav ett genomförande av detaljplanen. Förutom den nya och utökade båtuppställningsplatsen, som anläggs med ej genomsläpplig beläggning och avskiljning för uppsamling av dagvatten, samt L-stöd som barriär mellan markområdet och havet, bedöms risk för spridning av miljöfarliga ämnen vid arbete med båtar minimeras.

Avvattning från den förorenade ytan sker direkt ut i Kiviks hamn. Många hamnar är i stor utsträckning redan negativt påverkade av den verksamhet som bedrivs i och kring hamnbassängen. Vilket också är fallet med hamnen i Kivik. Hamnen och hamnbassängen kan inte ses som en naturlig strandmiljö, varför eventuell negativ påverkan kan anses försumbar då den inte nämnvärt påverkar situationen till det sämre. I förlängningen antas en flytt av båtuppställningsplatsen medföra förbättring då aktiviteter som riskerar att förorena upphör vid idag befintlig plats, vilket i bidrar till en minskad risk för spridning och miljöpåverkan till hamnbassängen.

En spolplatta i hamnen är något som kommer ta längre tid att verkställa men på sikt kommer denna kunna bidra med miljömässiga vinster. Det förhindrar även förorenat vatten att nå havet då den anvisade ytan för tvätt sluter systemet. Detta tillvägagångssätt ligger i linje med Hav- och vattenmyndighetens riktlinjer om att minska spridningen av kemikalier från fritidsbåtlivet.



Påverkan på miljömålen

Skåne län och Simrishamns kommun arbetar med 15 av de 16 nationella miljömålen (nr 14, Storslagen fjällmiljö gäller ej i Skåne).

Förslaget bedöms inledningsvis ha en påverkan på miljömål nr 4 Giftfri miljö och mål nr 10 Hav i balans samt levande kust och skärgård. Utsläpp till mark uppkommer genom att färgrester tvättas eller sköljs bort i samband med upptagning. Spill av oljerester uppkommer vid motorkonservering samt vid uppsamlingsplats för miljöfarligt avfall. Utsläpp till mark uppkommer även genom slipning, målning och andra ytbehandlingsarbeten såsom inplastning och vaxning. I samband med underhåll och målning av båtottenfärg läcker rester av giftfärg ned i marken. Många färger innehåller förutom kopparföreningar även organiska föreningar.

Eftersom det idag inte finns någon spolplatta i Kivik finns inte heller någon uttalad rutin för hur tvätt av båtar ska gå till. Tvätt av båtar sker både vid upptagningsplatsen vid hamnen samt gräsytan på fastigheterna Mellby 3:121 och Mellby 3:10, där uppställning idag sker.

Bedömningen är att den planerade flytten av båtuppställningsplats kan medföra förbättringar genom att ökade krav på båtägare ställs samt att ett helhetsgrepp på dagvattenhantering inom fastigheterna tas.

Påverkan på miljö kvalitetsnormer

Miljö kvalitetsnormer för vatten bedöms utifrån detta planförslag inte påverkas negativt, snarare ges möjligheter för utveckling i en positiv riktning i denna del av Östersjöns kustvattenmiljö.

Inledningsvis, innan en eventuell spolplatta och uppställningsplatsen är iordningställda, finns även risk för påverkan på miljö kvalitetsnormerna. Riskerna som uppstår rör främst den kemiska statusen för havs- och grundvatten.

Scenarierna som kommunen ser vid tvätt och slipning av båtar är att detta antingen sker vid upptagningsplatsen eller på uppställningsytan, vid de båda alternativen bedöms att det finns en risk för påverkan på miljö kvalitetsnormer för vatten. Ifall dessa aktiviteter sker vid upptagning, vid kajen eller på gräsytan finns risken att förorenat vatten når havet direkt.

Miljö kvalitetsnormer för buller eller luftkvalitet bedöms inte påverkas negativt på grund av att endast ett begränsat antal båtar (ca 30) kommer förvaras inom fastigheten.

Åtgärder för att minska negativ påverkan

Genom att anlägga en spolplatta vid upptagningsplatsen i småbåtshamnen samt att iordningställa uppställningsplatsen med ett tätt ytskikt samt installera olje- eller slamavskiljare som skiljer bort färg- och dammrester samt andra eventuella kemikalier i dagvattenuppsamlingen, samt anlägga en skyddande barriär mellan båtuppställningsplats och havet, bedöms riskerna som ovan redovisats hanteras.

Ett större egenansvar för våra gemensamma naturvärden och vattnet kan även läggas på båtägare, genom att kommunen skärper kraven gällande underhåll av och kunskap kring båtägandets inverkan på miljön.



Kommunens ansvar

Kommunen har ett viktigt informationsansvar angående hur den enskilda båtägaren ska hantera miljögifter från båtar ur en miljösynpunkt. Innan platsen är helt iordningställd kommer fokus ligga på att informera båtägare hur de hanterar avfall från båtar och vilka åtgärder de måste ta (täcka med presenning, samla upp färgrester och damm, frakta till farligt avfall osv.) för att minimera riskerna med att sprida miljöfarliga ämnen. Fokus bör skifta från att handla om hur vi kan minimera en skada när den har skett till att upplysa om hur vi inte ger upphov till någon skada. Det vill säga hur båtägare kan arbeta förebyggande för att eliminera giftiga bottenfärger och kemikalier.

Rutiner för tvätt av båtar blir efter anläggning av spolplattan möjliga att införa. Vid slipning och skrapning av båtbottnar ska detta ske på ett sätt som möjliggör uppsamling av avfall, det vill säga minimera spridningen direkt.

Genom anläggning av slamavskiljare vid uppställningsplatsen ges möjlighet för provtagning av vatten vid de nya anläggningarna. Uppföljning är en nyckelfaktor för att se hur väl informationsarbetet ger resultat.