



## Behovsbedömning

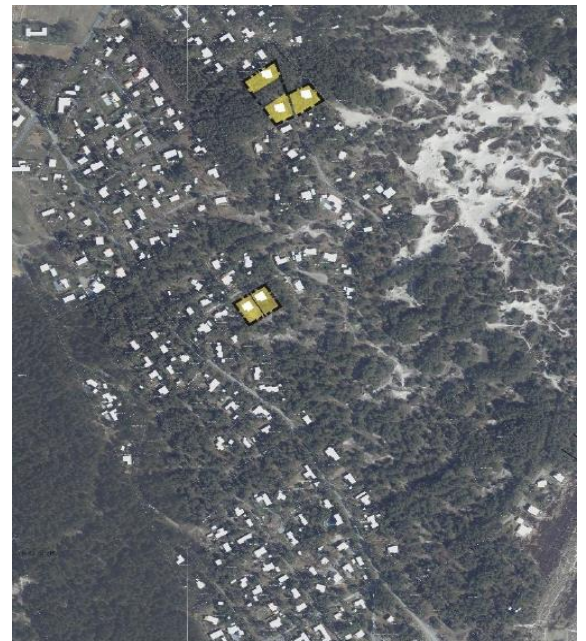
bedömning av behovet att upprätta en miljöbedömning

enligt Plan- och bygglagen (2010:900) och enligt kriterierna i MKB-förordningens bilagor 2 o 4

Planens beteckning	Sandby 64:1, Simrishamns kommun
Planskede	Program
Planens syfte	Planen syftar till att pröva ny bostadsbebyggelse inom fastigheten, fem bostadstomter inom två områden.

Planområdet

Kartor från  
planprogrammet.



	Ja	Nej	Om ett ja --> miljöbedömning
Natura 2000		x	Kustområde inom angränsande kommun (i sydväst) är Natura 2000-område - Fågeldirektivet samt Art- och habitatdirektivet.
Detaljplan för tillståndspliktig verksamhet enligt MKB-f bil 1		x	
Detaljplan för tillståndspliktig verksamhet enligt MKB-f bil 3		x	

Bedömning enligt kriterierna i bilaga 2 o 4 MKB-förordningen. Inverkan--> ta med i planbeskrivning, Betydande --> = Avgränsning för miljöbedömning (MKB)

	Ingen eller liten	Inverkan	Betydande påverkan	Kommentarer
<b>Platsen (bef.)</b>				
Den befintliga miljöns känslighet nuvarande användning och tidigare plan			x	Områden föreslagna för bebyggelse är sandsmarksområden med träd, buskage och undervegetation. Naturområdet i stort är ett beväxt sanddynlandskap med gläntor. Bebyggelsen i området är bostadshus strukturerade i områden, klungor eller rader med naturmarksmellanrum.
Radon	x			Radonmätning ska genomföras.
Geologi	x			Geoteknisk undersökning ska genomföras.
Skredrisk	x			
Översvämningrisk	x			
Ljuförhållanden på plats	x			
Lokalklimat	x			
Markföroreningar	x			
Buller från omgivningen	x			Liten påverkan av trafikbuller från kustvägen.
Förekomst av verksamheter som medför risk för omgivningen i eller i närheten av planområdet	x			
Grönytor i tätort	x			
Tätortsnära rekreatiomsområde			x	Värdefullt och tillgängligt naturområde/strandområde.
Nuvarande verksamhet riskerar att överträda miljökvalitetsnormer	x			
Riksintresse kulturmiljövård	x			
Regionalt intresse kulturmiljö	x			
Arkeologi	x			
Särdrag i naturen			x	Sanddynlandskap.
Strandskydd	x			

Naturresevat			x	Kommunens översiktsplan redovisar område mellan Klittervägen och bebyggelse i nordväst som lämpligt för naturresevat. Naturområde nordöst om fastigheterna Sandby 64:1 och Sandby 11:36 är naturresevat. Naturområde mellan kommungräns i sydväst och befintlig bebyggelse i nordöst (vid Per Ivars Väg) är naturresevat.
Djurskyddsområde	x			
Växtskyddsområde	x			
Biotopskydd	x			
Miljöskyddsområde	x			
Vattenskyddsområde	x			
Naturminne	x			
Turismen och det rörliga friluftslivet			x	Riksintresse för friluftsliv. Naturområde av stor betydelse för människors utevistelse. Område av riksintresse ska skyddas mot åtgärder som kan skada naturmiljön.
<b>Påverkan</b>				
<i>Projektets omfattning</i>				
Är planen del av ett större projekt	x			Nej.
Miljöpåverkan av det överordnade projektet	x			
Dagvattenhantering	x			Genomsläpplig sandmark.
Påverkan på trafiksituationen inom och utom planområdet		x		Tillkommande trafik.
Påverkan på stads-/landskapsbilden			x	Naturmark blir tomtmark.
Utnyttjande av - mark			x	Ny kvartersmark.
Utnyttjande av - vatten	x			
Utnyttjande av - övriga naturresurser	x			
Alstrande av - avfall		x		Byggnation alstrar avfall som ska omhändertas på ett kretsloppsanpassat sätt.
Alstrande av - föroreningar	x			Föroreningar från trafik.
Alstrande av - störningar	x			
Risker	x			
Hälsa	x			
Miljö	x			Samspelet mellan plats/omgivning - flor/fauna system förändras.
<b>Planen</b>				
Ger planen möjlighet till miljöpåverkande verksamheter	x			

Avser planen reglera miljöpåverkande verksamheter	x			
Har planen betydelse för andra planers miljöpåverkan	x			
Överensstämmelse med de nationella miljömålen			x	<p>Målet God bebyggd miljö</p> <ul style="list-style-type: none"> <li>+ Bebyggd miljö ska utgöra en god och hälsosam livsmiljö.</li> <li>- Byggnader ska lokaliseras så att en långsiktigt god hushållning med mark ska främjas.</li> </ul> <p>Målet Ett rikt växt- och djurliv</p> <ul style="list-style-type: none"> <li>- Den biologiska mångfalden ska bevaras, arters livsmiljöer ska värnas.</li> <li>Människor ska ha tillgång till en god naturmiljö som grund för livskvalitet.</li> <li>+ för tillkommande boende i området</li> <li>- för användare/besökare av naturområdet</li> </ul>

<b>Planens eventuella positiva inverkan på miljön, hälsa mm</b>	Boendemiljön i kustområdet Kyhl Mälarhusen är positiv för tillkommande boende människor ur rekreations- och upplevelsesynpunkt.
<b>Ställningstagande</b>	Bedömningen är att planen innebär betydande miljöpåverkan varför en miljökonsekvensbeskrivning behöver upprättas.

Eva Ferlinger

Planarkitekt