

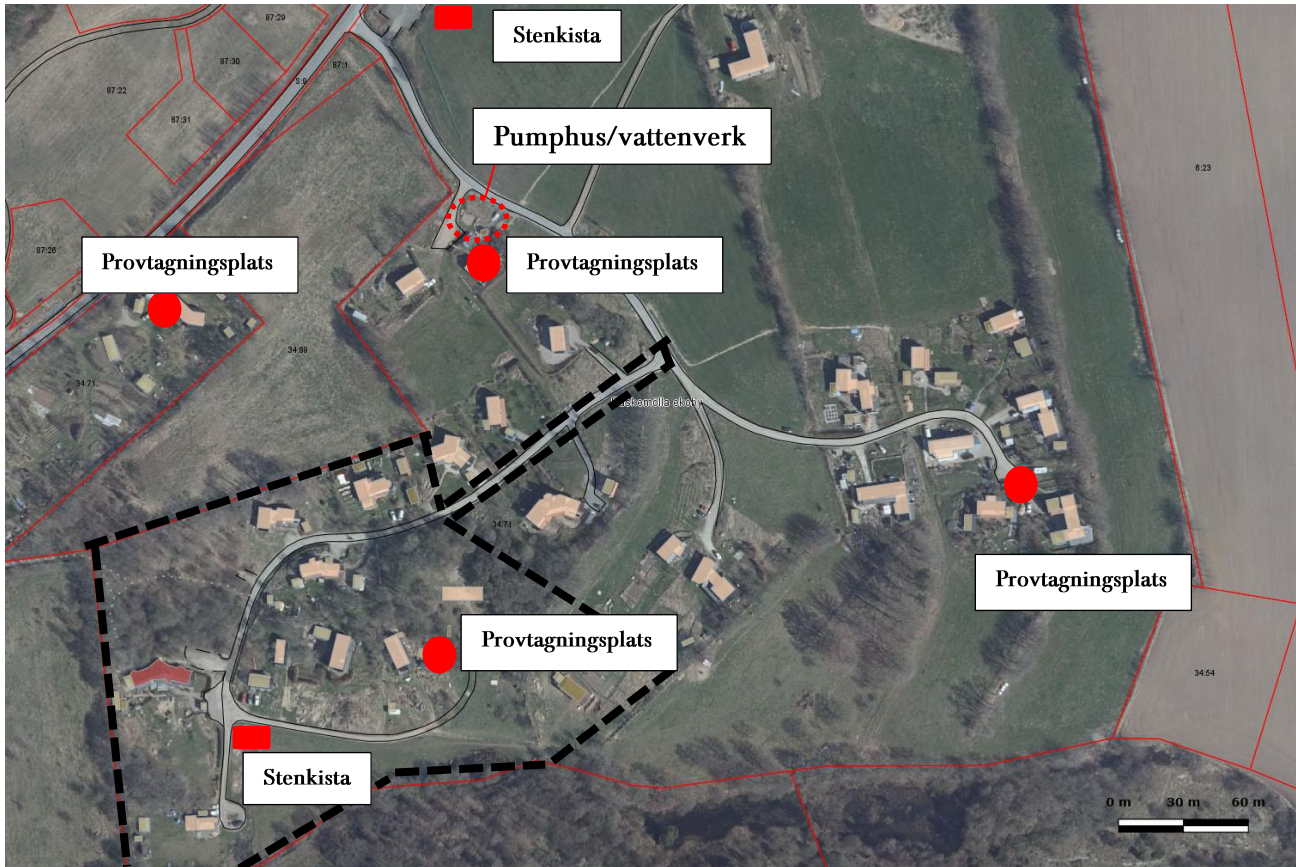
Behovsanalys VA-situationen Ekoby Baskemölla	
befolkningstäthet, ev med säsongvariationer	<i>28 hushåll, inte stor säsongvariation. Ca 65-70 fastboende personer. Baskemölla Ekoby har fått kommunalt bidrag för att förverkliga kretsloppstänket.</i>
verksamheter med besökare/anställda	<i>En förskola (Baskemölla barnstuga)</i>
status vattenförekomster	<i>Inom Ekoby finns en gemensam vattentäkt, består av 2 st borrar. Antal anslutna personer är ca 65-70 personer. Ingen tillkommande bebyggelse som kräver fler anslutningar till vattenverket planeras.</i> <i>Vattentäkten är borrarad med ca 70-80 meters djup. Distribuerad vattenmängd per dygn är 20-24 kubik. I vattenverket finns hydrofor, reservoar, saltfilter, avlopp som leder till en stenkista ca 100 meter bort.</i>
miljökvalitetsnormer vattenförekomster	<i>Det finns ett 20-tal enskilda avloppslösningar i hela Ekoby. Idag uppnår inte miljökvalitetsnormer för västra Hanöbukts kustvatten god ekologisk eller kemisk status men prognos till 2027 säger att möjlighet till god status kan uppnås. I VISS-vattenkarta finns inte några enskilda avlopp vid Baskemölla utpekade för behov av åtgärder och bedöms därför inte påverka vattenstatusen i Östersjön, som är recipient.</i>
inventering var det finns befintliga små avlopp	<i>Hushållen inom Ekoby har sökt och fått tillstånd av Miljöförbundet att ha enskilda avlopp.</i>
status för befintliga små avlopp	<i>Statusen bedöms som god. Resultat från de kontinuerliga provtagningarna på dricksvattentäkten visar om det eventuellt har kommit in föroreningar från spillvatten. Provtagningar på dricksvattnet görs kontinuerligt enligt egenkontrollprogrammet.</i>
påverkan av spillvatten, inkl små avlopp, på kommunala vattentäkter	<i>Markförhållanden, marknivåer och geologi bildar ett naturligt hinder så att spillvatten från de enskilda avloppen inom planområdet inte når och därför inte påverkar det kommunala vattenskyddsområdet.</i>

påverkan av spillvatten, inkl små avlopp, på enskilda vattentäkter	<i>Resultat från de kontinuerliga provtagningarna på dricksvattentäkten visar om det eventuellt har kommit in föroreningar från spillvatten. Provtagningar på dricksvattnet från den enskilda vattentäkten görs kontinuerligt enligt egenkontrollprogrammet.</i>
utsläppspunkter för kommunalt dagvatten	<i>Finns inga.</i>
recipientens känslighet när verksamhetsområde för dagvatten fastställs	<i>Enskild va-lösningar. Ingen ny bebyggelse föreslås. Inga planer på kommunalt verksamhetsområde.</i>
inventering av områden anslutna till vägdagvattenledning (ej kommunal)	<i>Nej.</i>
inventering av tätbebyggda områden som avvattnas till dikningsföretag	<i>Finns inga dikningsföretag.</i>
påverkan av skyfall vid bedömning av behov av verksamhetsområden	<i>Finns ingen hårdgjord mark. Bedömningen är att infiltrationen är god.</i>
inventering av gällande vattendomar	<i>Vattentillgången i Hamnabros försörjningsområde är begränsad. Tillgänglig vattenvolym minskar i takt med att detaljplaner och bygglov bebyggs varav en majoritet inom befintligt verksamhetsområde. Gladsax 37:41 ligger utanför verksamhetsområde. Översyn av kommunala vattendomar och skyddsområden är pågående.</i>
redovisning enligt avloppsdirektivet	<i>Redovisning görs varje år genom Miljörapport Stengårdens avloppsreningsverk som utgörs av: textdel med beskrivning av verket, ledningsnät, tillstånd mm, grunddel med administrativa uppgifter samt emissionsdeklaration. Naturvårdsverkets forskrifter ligger till grund för miljörapporten.</i>
teknisk kapacitet ARV	<i>Beräknas till 42 000 pe med nuvarande teknik och reningsprocesser.</i>
tillståndsgiven kapacitet ARV	<i>87 000 pe</i>
belastning på ARV (i BOD7 eller pe), nu och i framtiden	<i>April 2019: 27 000 pe. Med dagens tekniska kapacitet på 42 000 pe finns utrymme för ytterligare 15 000 pe. Med bakgrund i bl. a. översiktsplan och bostadsförsörjningsplan</i>



	<p><i>beräknas framtida nyanslutningar uppgå till drygt 1100 hushåll vilket uppskattas motsvara 3000 personer. Tillskottet av ca 3000 personer ryms inom nuvarande icke utnyttjade utrymme om 15 000 pe.</i></p>
belastning (i BOD7, pe eller boende) inom nya/planerade verksamhetsområden	<p><i>Inga tillkommande nya eller planerade verksamhetsområden.</i></p>
Bedömning	<p><i>Kommunen ser inte att det finns behov av att ansluta Ekobyn till det kommunala va-nätet. Det enskilda va-systemet fungerar bra och Ekobyn planerar att utöka sin va-kapacitet med ett nytt pumphus, inga fler hushåll kommer att anslutas till vattenverket (tillkommande Ekoby etapp 4 väster om Gladsaxvägen kommer att ha ett eget va-system.) Av dessa anledningar gör kommunen bedömningen att Ekobyn fortsatt ska ha enskild va.</i></p> <p>Camilla Nilsson, VA-strateg, Simrishamns kommun</p> <p>Katarina Wahlman Stridsman, planarkitekt, Simrishamns kommun</p>

Karta som visar placering av pumphus/vattenverk samt provtagningspunkter och stenkistor.



Vattenverket ligger ca 100 meter från planområdesgränsen i norr.