



Behovsbedömning

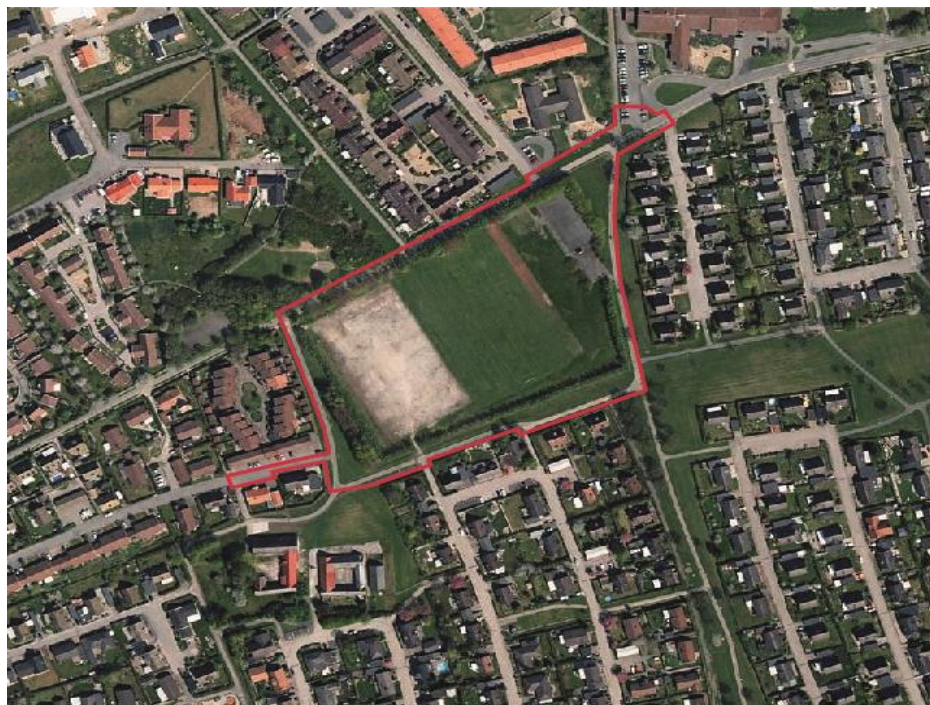
bedömning av behovet att upprätta en miljöbedömning

enligt Plan- och bygglagen (2010:900) och enligt kriterierna i MKB-förordningens bilagor 2 o 4

Planens beteckning Detaljplan för del av Simris 206:1 och del av Simrishamn 3:41 (Simrislund)

Planens syfte Att skapa möjlighet till förtätning inom Simrislund med bostäder och förskola.

Planområdet



	Ja	Nej	Om ett ja --> miljöbedömning
Natura 2000		x	
Detaljplan för tillståndspliktig verksamhet enligt MKB-f bil 1		x	
Detaljplan för tillståndspliktig verksamhet enligt MKB-f bil 3		x	

Bedömning enligt kriterierna i bilaga 2 o 4 MKB-förordningen. Inverkan--> ta med i planbeskrivning, Betydande --> = Avgränsning för miljöbedömning (MKB)

	Ingen eller liten	Inverkan	Betydande påverkan	Kommentarer
Platsen (bef.)				
Den befintliga miljöns känslighet nuvarande användning och tidigare plan		x		Den nya detaljplanen innebär förtätning inom redan planlagt område för bostadsändamål, idrott, parkmark. Förtätningen föreslås ske på en stor idrottsplats.
Radon	x			Enligt SGU's kartvisare ligger planområdet mellan 25-49 Bq/kg vilket innebär att området ligger normalt riskområde för radon. Byggnader ska uppföras radonskyddade.
Geologi	x			Enligt jordartskarta utifrån den geologiska karteringen 1978-1982, SGU, 1985 utgörs jordarterna inom Simrislundsområdet av moig morän, moränfinlera och morängrovlera, samt grus längst i öst vid Bruksgatan.
Skred/ras/erosion	x			Nej.
Översvämningsrisk		x		Planområdet ligger ca 34 meter över havet och bedöms inte utgöra riskområde för översvämnning från havet. Avrinningen i området sker i riktningen väst till öst ut mot havet. Inom området finns utdikad mark, vilket kan innebära översvämningsrisk vid förhöjda regnmängder.
Ljusförhållanden på plats	x			
Lokalklimat	x			
Markföroreningar	x			Inga kända markföroreningar har registrerats inom planområdet.
Buller från omgivningen		x		Söder om Simrislundsområdet ligger 3 vindkraftverk, vindmöllorna är placerade utifrån ett skyddsavstånd på 300 meter ifrån Simrislundsområdets bebyggelsegräns och ca 600 meter från aktuellt planområde.

Förekomst av verksamheter som medför risk för omgivningen i eller i närheten av planområdet		x		Kommunens reningsverk ligger ca 1 km meter söder om planområdet. Skyddsavstånd till verkets nuvarande kapacitet är 500 meter, men om verket skulle expandera kan skyddsavståndet till ny bebyggelse utökas till 1000 meter, vilket är det avstånd föreslagen bebyggelse ligger från reningsverket idag.
Grönytor i tätort		x		Förslaget innebär att idrottsytor och befintlig fotbollsplan bebyggs med bostäder. Inom området bevaras stor del av den kringliggande vegetationen och mellan bostadshusen föreslås gröna kilar. För att ytterligare kompensera föreslås grönområdet nordväst om planområdet rustas upp, med en mindre allaktivitetsplan. Inom planområdet föreslås i väster även en tennisbana. Efter föreslagen förtätning kommer allmän grönyta minska, men tillkommande av lokalt omhändertagande av dagvatten samt bättre skötsel av befintlig vegetation kommer att skapa gröna värden inom planområdet som dessutom ökar den unplevda tryggheten i området <u>Planförslaget</u>
Tätortsnära rekreativ område		x		Inom Simrislundsområdet finns många ytor med grönområden. Ett tätortsnära rekreativ område försvinner när idrottsplanen förtätas med bostäder enligt förslaget. Istället föreslås grönområdet nordväst om planområdet rustas upp med t. ex. en all-aktivitetsyta/mindre idrottsplan. Tätortsnära rekreation kommer fortfarande vara möjlig inom Simrislund eftersom området innehåller många större sammanhängande grönområden.
Nuvarande verksamhet riskerar att överträda miljö kvalitetsnormer	x			Nej.
Riksintresse kulturmiljövård	x			Nej.
Regionalt intresse kulturmiljö	x			Kulturmiljöstråket som sträcker sig längs med de gamla infartsvägarna i kommunen och längs med kustzonen. Kulturmiljöstråket påverkas inte negativt av utbyggnadsförslaget.
Arkeologi	x			Inom planområdet finns inga kända arkeologiska fynd.
Särdrag i naturen	x			Nej.
Strandskydd	x			Nej
Naturresevat	x			Nej
Djurskyddsområde	x			Nej
Växtskyddsområde	x			Nej
Biotopskydd	x			Nej
Miljöskyddsområde	x			Nej
Vattenskyddsområde	x			Nej
Naturminne	x			Nej

Turismen och det rörliga friluftslivet	x			Inga riksintressen påverkas av förslaget.
Påverkan				
<i>Projektets omfattning</i>				
Är planen del av ett större projekt	x			Nej
Miljöpåverkan av det överordnade projektet	x			
Dagvattenhantering			x	I delar av planområdet löper ett dikningsföretag som är en samfällighet som ansvarar för vattenavledningen i Simrislund. Båtnadsområdet ligger inom kommunens verksamhetsområde vilket innebär att Simrishamns kommun har tagit över ansvaret för dagvattenavledningen. Öppen dagvattenhantering ska finnas inom planområdet för att omhänderta dagvatten.
Påverkan på trafiksituationen inom och utom planområdet	x			Planområdet är lämpligt att utveckla ur kommunikationsaspekt. Infrastruktur är välutbyggd och närhet till allmänna kommunikationer finns, vilket är en förutsättning för bostadsutbyggnad. Utbyggnadsområdet kommer att generera mer trafik inom området.
Påverkan på stads-/landskapsbilden	x			Förutsatt att kompletterande bebyggelse tillkommer i enlighet med stadens bebyggelseskala bedöms inte landskapsbilden påverkas negativt. Planförslaget innebär en förtätning i anslutning till samlad bebyggelse.
Utnyttjande av -mark	x			För att ge Simrishamns tätort möjlighet att växa med förutsättning utifrån befintlig infrastruktur inom orten föreslås bebyggelseutvecklingen prioriteras i tätortsnära lägen framför att bygga på jordbruksmark. Att samla och förtäta bebyggelse inom kommunens större orter, och framförallt inom Simrishamns tätort där god service och kommunikationer finns, följer kommunens bebyggelsestrategi.

Utnyttjande av -Vatten			x	Närmaste vattenrecipient är Östersjön som ligger ca 700 meter från det nya bostadsområdets mittpunkt. Kustvattnet söder om hamninloppet utgör i dagsläget måttlig ekologisk status samt otillfredsställande ekologisk status norr om hamninloppet. Kustvattnet uppnår ej god kemisk status. Kustvattnet löper risk att god ekologisk och kemisk status inte uppnås till 2021 enligt Vattenmyndigheten. Grundvattnet bedöms inte uppnå god kemisk status 2021. Den kvantitativa statusen bedöms dock som god 2021.
Utnyttjande av -Övriga naturresurser	x			Nej
Alstrande av - avfall	x			Planförslaget innebär uppmot ett 60-tal nya hushåll vilket kommer det alstra mer avfall.
Alstrande av - föroreningar	x			Nej
Alstrande av - störningar	x			Riktvärden för trafikbuller, enligt regeringens proposition 1996/97:53, ligger till grund för planeringen. På skolgårdar eller förskolegårdar är det önskvärt med högst 50 dBA ekvivalentnivå dagvärde på de delar av gården som är avsedda för lek, rekreation och pedagogisk verksamhet. En målsättning är att resterande ytor ska ha högst 55 dBA. Planförslaget innebär att nya bostäder tillkommer som kommer att generera trafik, vilket kan innebära ökade bullernivåer.
<i>Risker</i>	x			
Hälsa	x			
Miljö		x		Föreslagen bebyggelseutveckling kan komma att påverka grundvattenkvaliteten genom att verksamma uttagsbrunnar ligger inom planområdet.
Planen				
Ger planen möjlighet till miljöpåverkande verksamheter	x			Nej.
Avser planen reglera miljöpåverkande verksamheter	x			Nej
Har planen betydelse för andra planers miljöpåverkan	x			Nej

Överensstämmelse med de nationella miljömålen		x		Planförslaget överensstämmer med målet God bebyggd miljö då planen tar vara på mark inom tätorten istället för att bygga på jordbruksmark. Planförslaget kan innebära en försämrad grundvattenkvalité. VA-utredningar kommer göras under planarbetets gång.
---	--	---	--	---

Planens eventuella positiva inverkan på miljön, hälsa mm	Vid avvägning mellan exploatering av jordbruksmark och möjligheten att utveckla centralorten Simrishamn ska komplettering och utveckling av orten prioriteras för att säkerställa underlaget för dess framtida service och samhällsfunktion. Planförslaget följer bebyggelsestrategin vilket innebär att spridd bebyggelse på landsbygden undviks vilket gynnar bl. a. riksintresse för kustzonen och jordbrukslandskapet. Med ett öppet dagvattensystem skapas en intressant miljö inom bostadsområdet, både som rekreation och en plats för djur och insekter. Planen möjliggör även förutsättningar för förskola att bli permanent inom planområdet.			
Ställningstagande	Planförslaget innebär förtätning i Simrishamns centralort, i anslutning till ett redan utbyggt villaområde. Kommunens bedömning är att förslaget inte står i någon direkt konflikt som kräver en miljökonsekvensbeskrivning.			

Katarina Wahlman Stridsman

Planarkitekt