

Vallby

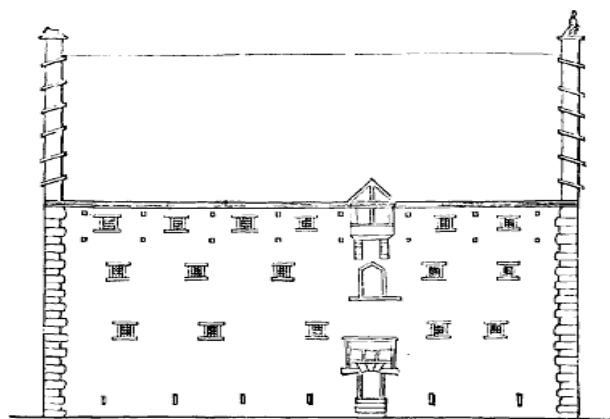
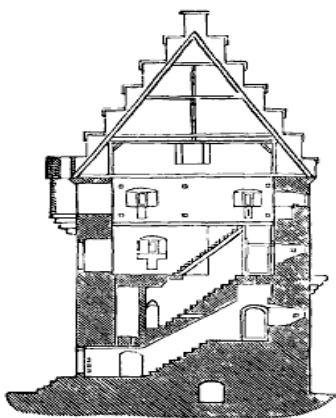
Distrikt Vallby



Vallby kyrka. Foto Jorchr / GFDL

HISTORIA

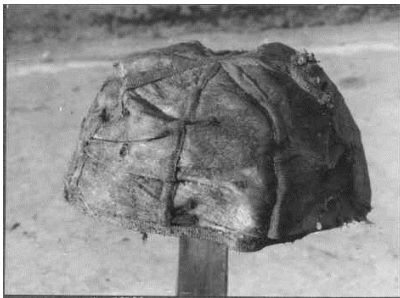
På gränsen mellan Vallby och Vranarps by i Tommarps socken ligger en ättehög, kallad Villfarahög. Över den går en gärdsgård där det låg en sten av svartgrå diorit med inhuggna figurer som visar en vagn med två hästar, tre fartyg och 13 runda fördjupningar. Sedermera flyttades den till Vallby kyrkas vapenhus. Villfarastenen är omdiskuterad eftersom man inte vet med säkerhet var den har hittats och det har förekommit spekulationer om att den till och med skulle kunna vara en förfalskning. Trots det så ansökte man på våren 1904 hos Kungliga Vitterhets, historie och antikvitetsakademien om bemyndigande att stenen skulle förvaras på Lunds universitets historiska museum, där kan man fortfarande titta på den. I Villfarahögen anträffades en hästtand, stycken av lerurnor, träkol, en pilspets, en lansspets och en vacker kniv med handtag, alla av flinta, samt en med spiralzirater prydd bronspiece från ett smycke. Villfarahögen dateras till äldre bronsåldern men själva graven är sedan länge nedplöjd.



Under 1400-talet blev det vanligt att förmögna familjer i Skåne, anlade en borg för att försäkra sig om möjligheten att övervaka landsvägarna och stoppa fientliga angrepp. Många inom adeln och biskopar lät bygga sina boningshus i sten. Man hade råd att överge det äldre byggandet i trä och korsvirke för mer stabila stenkonstruktioner. Borgbyggen utgjorde i sig ett skydd mot bondeuppror men oftast sattes bekvämligheten före försvarsfunktionen. I den

tidens anda uppfördes Glimmingehus av borgherren Jens Holgersen Ulfstand som var riddare, riksråd, riksamiral och länsherre på Gotland. Det stora bygget påbörjades år 1499, enligt en omdiskuterad inskrift på portalen. Husets arkitektur var knappast något nytt eller framåtsträvande utan mer ett utslag av riddarromantisk nostalgi.

Allt sedan mitten av 1800-talet har Glimmingehus med sina listiga dödsfällor som skulle överraska en eventuell inkräktare varit ett av medeltidsforskningens favoritobjekt. De första forskarna möttes av var en belamrad magasinsbyggnad som låg i anslutning till ett stort lantbruk. 1935 påbörjades ett omfattande byggnadsvårdprogram liksom stora arkeologiska undersökningar i och kring borgen. Fyndmaterial från utgrävningar visar att Glimmingehus hushåll var mycket exklusivt. Det omfattade flera av de allra dyraste föremål som fanns att köpa i Europa vid 1500-talets början, bland annat venetianska glas och spansk keramik. Sannolikt upphörde lyxen vid Jens Holgersens död, omkring år 1520, efter det består fyndmaterial av ordinära inhemska bruksvaror.



Byggherre Ulfstrands kalott hittad i hans grav. Foto: Otto Rydbeck / Kulturmiljöbild, Riksantikvarieämbetet.

Vid Rogamad finns en backe som går under benämningen Ålnehoed. Toppen på rullstensåsen är format som ett ålhuvud. Här åkte man förr skidor och kälke nedför "stupet".

PLATSER

Glimmingehus borg, Glimminge 1431, sannolikt en bildning till ett forndanskt gliming, något som glimmar med syftning på en glimmande vattenyta. Efterleden hus 'befäst hus' tillades först på 1800-talet efter mönster av medeltida borgnamn.

Jättakroken, åker vid Glimmingegård där det sägs ha funnits en hällkista.

Rogamad, området är sankt och fuktigt, mad och tidigare fanns råkor här. By och långsträckt ängsområde, delvis uppodlat, väster om Glimmingehus.

Stenhuset, bland allmogen vanlig benämning på Glimmingehus borg, nedtecknat 1946.

Sönnrevång, område något söder om gården Gunnarshög.

Vallby, Walby 1145, sammansatt av vall, slät, gräsbevuxen mark och by, gård.



LÄS MER

Glimmingehus, Rydbeck, O, 1965.

Glimmingehus och sydöstra Skåne, Ljungmo, C. K, 1923

Jens Holgersen Ulfstand till Glimminge, Wallin, C, 1979.

Kristianstads län 1762, 1981.

"Rige Holger" till Glimmingehus och Dömestorp, Wallin C, 1943.

Sockne-Beskrifning. Wallby Socken, Handlingar af Christianstads Läns Kongl. Hushålls-Sällskap. 4, Tengwall, S. N, 1818.

Sägner kring Glimmingehus, Wallin C, 1952.

Till Vallby skolas historia, Wallin C, 1943.

Vallby och Bolshög - en "Sighrafskyrka" och en "Tomarpskyrka", Wallin C, 1943.